

募集代理店



東京スター銀行

引受保険会社



アクサ生命保険株式会社

スターアキュムレーター

Star Accumulator

積立金最低保証特約・死亡給付金最低保証特約(基本保険金額型)付変額個人年金保険(米ドル建)

2008年度(平成20年度)

特別勘定の現況

(アクサ・アロケーションファンド20/50/80)

[2008年度\(平成20年度\)決算のお知らせ](#)

投資対象となる投資信託

アクサ・アロケーションファンド20/50/80

運用会社 AXAエQUITABLE・ライフ・インシュアランス・カンパニー



運用会社のAXAエQUITABLE・ライフ・インシュアランス・カンパニーは、1859年にニューヨーク州で設立された米国大手の一つに数えられる生命保険会社で、米国におけるAXAグループのメンバーカンパニーであるAXAフィナンシャルの完全子会社です。

AXAフィナンシャルとは、財務アドバイザー、保険、投資管理の様々な商品・サービスを販売、提供する多角的な金融サービス企業で、フランスの持株会社AXAの子会社にあたります。AXAとは、保険会社、関連金融サービス企業から成る国際企業集団の持株会社です。AXAでは、事業セグメントを生命・積立保険、損害保険、国際保険(再保険を含む)、資産運用、その他の金融サービスの5つに分けています。運用会社は、ファンド運用専門部門であるAXAファンド・マネジメント・グループを通じて、投資顧問業務を行います。運用会社は、資産クラスごとの基本投資配分比率を決定するとともに、資産クラスごとの副運用会社を選定・モニタリングしています。

・アクサ生命保険株式会社の「スターアキュムレーター(Star Accumulator)積立金最低保証特約・死亡給付金最低保証特約(基本保険金額型)付変額個人年金保険(米ドル建)」は、特別勘定で運用を行なう商品です。特別勘定の主たる運用手段として投資信託を用いますが、投資信託ではありません。

・特別勘定の運用は、運用状況によって高い収益性を期待できますが、一方で株式、その他有価証券の価格下落や金利の変動などによる投資リスクを負うことになります。また、資産運用の成果が直接死亡給付金額、払い戻し金額(解約返戻金額)および将来の年金額等に反映されることから、資産運用の成果とリスクが共に契約者に帰属することになります。

・特別勘定が用いる投資信託は、適格機関投資家専用を設定された投資信託です。このため、投資家の皆様は、当該投資信託を直接購入することはできません。

・投資対象となる投資信託の運用レポートは、AXAエQUITABLE・ライフ・インシュアランス・カンパニーから提供されたデータをもとに、アクサ生命保険株式会社が作成しています。当資料中の運用実績に関するいかなる内容も過去の実績であり、将来の運用成果を示唆あるいは保証するものではありません。

・商品内容の詳細については、「契約締結前交付書面(契約概要/注意喚起情報)」「商品のご案内/ご契約のしおり・約款」「特別勘定のしおり」を必ずお読みください。

2009年8月作成

Star Accumulator スター・アキュムレーター

特別勘定の現況 (2009年3月末)

- ・アクサ生命保険株式会社の「スターアキュムレーター(StarAccumulator)」積立金最低保証特約・死亡給付金最低保証特約(基本保険金額型)付変額個人年金保険(米ドル建)は、特別勘定で運用を行う商品です。特別勘定の主たる運用手段として投資信託を用いますが、投資信託ではありません。
- ・特別勘定の運用は、運用状況によって高い収益性を期待できますが、一方で株式、その他有価証券の価格下落や金利の変動などによる投資リスクを負うことになります。また、資産運用の成果が直接死亡給付金額、払い戻し金額(解約返戻金額)および将来の年金額等に反映されることから、資産運用の成果とリスクが共に契約者に帰属することになります。
- ・特別勘定が用いる投資信託は、適格機関投資家専用で設定された投資信託です。このため、投資家の皆様は、当該投資信託を直接購入することはできません。
- ・投資対象となる投資信託の運用レポートは、AXAエクイタブル・ライフ・インシュアランス・カンパニーから提供されたデータをもとに、アクサ生命保険株式会社が作成しています。
- ・当資料中の運用実績に関するいかなる内容も過去の実績であり、将来の運用成果を示唆あるいは保証するものではありません。
- ・商品内容の詳細については、「契約締結前交付書面(契約概要/注意喚起情報)」「商品のご案内/ご契約のしおり・約款」「特別勘定のしおり」を必ずお読みください。

特別勘定(アクサ・アロケーションファンド20)の運用方針

特別勘定名	アクサ・アロケーションファンド20
投資対象となる投資信託	アクサ・アロケーションファンド20
投資信託の運用会社	AXAエクイタブル・ライフ・インシュアランス・カンパニー
投資信託の運用方針	当ファンドは、マザーファンドであるアクサ・オフショア・コンサバティブ・マルチマネージャー・ファンド(以下「アクサ・コンサバティブ・ファンド」と言います)に100%投資することにより、信託財産の安定的な成長を目指して運用を行ないます。 マザーファンドの基本投資配分比率は、主に米国株式20%、米国債券80%とします。 主なりリスクとして、株式の価格変動リスク、金利変動リスク、信用リスク等があります。
ベンチマーク*	株式部分(割合20%) : S&P500 インデックス 債券部分(割合80%) : パークレイズ・キャピタル米国総合インデックス

*当ファンドが100%投資するマザーファンドである「アクサ・コンサバティブ・ファンド」のベンチマークです。

特別勘定(アクサ・アロケーションファンド20)の投資状況 [2009年3月31日現在]

投資状況		運用資産			
	時価合計(米ドル)	銘柄	ユニット口数	時価合計(米ドル)	投資比率(%)
投資信託受益証券	72,362,491.55	アクサ・オフショア・コンサバティブ・マルチマネージャー・ファンド	6,885,631.735	72,362,491.55	100.00
合計(純資産総額)	72,362,491.55				

純資産総額計算書

資産総額(米ドル)	72,362,491.55
負債総額(米ドル)	0.00
純資産総額(-)(米ドル)	72,362,491.55
発行済口数(ユニット口数)	6,885,631.735
1口当たり純資産額(/)(米ドル)	10.50920

ユニットプライス(1口当たり)

小数点以下第5位四捨五入

今月末	前月末
10.4798 米ドル	10.2514 米ドル

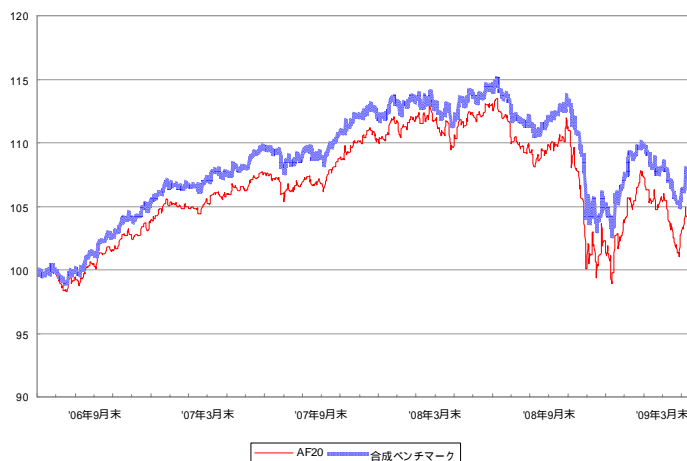
ユニットプライス騰落率(%)

小数点以下第3位四捨五入

直近1ヶ月	直近1年	運用開始来
2.23%	-5.84%	4.80%

ユニットプライスの推移

グラフは投資信託の運用開始時(2006.5.12)を100ととして指数化しております。



*ユニットプライスとは、特別勘定資産のユニット口数「1口」あたりの価格のことをいい、単位は「米ドル」です。投資信託の運用開始時を基準(10.0000)とし、以後、投資信託の運用実績を反映して日々変動します。

*ユニットプライスは、運用関係費控除後のプライスです。なお、保険契約の積立金額から、別途、保険契約管理費を控除(ユニット口数に反映)しておりますので、ユニットプライスの推移と保険契約の積立金額の推移は異なります。

*ユニットプライス騰落率は、それぞれの期間をさかのぼった該当月の月末のユニットプライスに対して、今月末のユニットプライスがどれくらい変動したかを計算したものです。

*合成ベンチマークとは、「アクサ・アロケーションファンド20(ペビーファンド)」が100%投資する「アクサ・オフショア・コンサバティブ・マルチマネージャー・ファンド(マザーファンド)」のベンチマークであるS&P500 インデックスへ20%とパークレイズ・キャピタル米国総合インデックスへ80%投資したと仮定して計算しています。

Star Accumulator スター・アキュムレーター

特別勘定の現況 (2009年3月末)

- ・アクサ生命保険株式会社の「スターアキュムレーター(StarAccumulator)」積立金最低保証特約・死亡給付金最低保証特約(基本保険金額型)付変額個人年金保険(米ドル建)は、特別勘定で運用を行う商品です。特別勘定の主たる運用手段として投資信託を用いますが、投資信託ではありません。
- ・特別勘定の運用は、運用状況によって高い収益性を期待できますが、一方で株式、その他有価証券の価格下落や金利の変動などによる投資リスクを負うことになります。また、資産運用の成果が直接死亡給付金額、払い戻し金額(解約返戻金額)および将来の年金額等に反映されることから、資産運用の成果とリスクが共に契約者に帰属することになります。
- ・特別勘定が用いる投資信託は、適格機関投資家専用で設定された投資信託です。このため、投資家の皆様は、当該投資信託を直接購入することはできません。
- ・投資対象となる投資信託の運用レポートは、AXAエクイタブル・ライフ・インシュアランス・カンパニーから提供されたデータをもとに、アクサ生命保険株式会社が作成しています。
- ・当資料中の運用実績に関するいかなる内容も過去の実績であり、将来の運用成果を示唆あるいは保証するものではありません。
- ・商品内容の詳細については、「契約締結前交付書面(契約概要/注意喚起情報)」「商品のご案内/ご契約のしおり・約款」「特別勘定のしおり」を必ずお読みください。

特別勘定(アクサ・アロケーションファンド50)の運用方針

特別勘定名	アクサ・アロケーションファンド50
投資対象となる投資信託	アクサ・アロケーションファンド50
投資信託の運用会社	AXAエクイタブル・ライフ・インシュアランス・カンパニー
投資信託の運用方針	当ファンドは、マザーファンドであるアクサ・オフショア・モデレート・マルチマネージャー・ファンド(以下「アクサ・モデレート・ファンド」と言います)に100%投資することにより、信託財産の安定的な成長を目指して運用を行いません。 マザーファンドの基本投資配分比率は、主に米国株式50%、米国債券50%とします。 主なりリスクとして、株式の価格変動リスク、金利変動リスク、信用リスク等があります。
ベンチマーク*	株式部分(割合50%)：S&P500 インデックス 債券部分(割合50%)：パークレイズ・キャピタル米国総合インデックス

*当ファンドが100%投資するマザーファンドである「アクサ・モデレート・ファンド」のベンチマークです。

特別勘定(アクサ・アロケーションファンド50)の投資状況 [2009年3月31日現在]

投資状況		運用資産			
	時価合計(米ドル)	銘柄	ユニット口数	時価合計(米ドル)	投資比率(%)
投資信託受益証券	387,853,033.91	アクサ・オフショア・モデレート・マルチマネージャー・ファンド	44,485,190.915	387,853,033.91	100.00
合計(純資産総額)	387,853,033.91				

純資産総額計算書

資産総額(米ドル)	387,853,033.91
負債総額(米ドル)	0.00
純資産総額(-)(米ドル)	387,853,033.91
発行済口数(ユニット口数)	44,485,190.915
1口当たり純資産額(/)(米ドル)	8.71870

ユニットプライス(1口当たり)

小数点以下第5位四捨五入

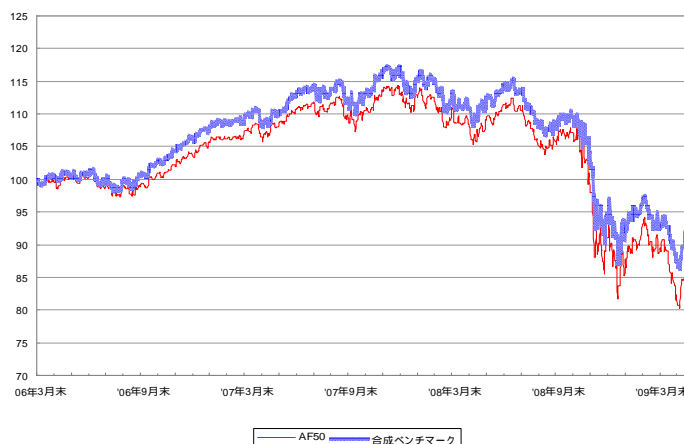
今月末	前月末
8.6597 米ドル	8.3682 米ドル

ユニットプライス騰落率(%)

直近1ヶ月	直近1年	運用開始来
3.48%	-19.35%	-13.40%

ユニットプライスの推移

グラフは投資信託の運用開始時(2006.2.1)を100として指数化しております。



*ユニットプライスとは、特別勘定資産のユニット口数「1口」あたりの価格のことをいい、単位は「米ドル」です。投資信託の運用開始時を基準(10.0000)とし、以後、投資信託の運用実績を反映して日々変動します。

*ユニットプライスは、運用関係費控除後のプライスです。なお、保険契約の積立金額から、別途、保険契約管理費を控除(ユニット口数に反映)しておりますので、ユニットプライスの推移と保険契約の積立金額の推移は異なります。

*ユニットプライス騰落率は、それぞれの期間をさかのぼった該当月の月末のユニットプライスに対して、今月末のユニットプライスがどれくらい変動したかを計算したものです。

*合成ベンチマークとは、「アクサ・アロケーションファンド50(ペビーファンド)」が100%投資する「アクサ・オフショア・モデレート・マルチマネージャー・ファンド(マザーファンド)」のベンチマークであるS&P500 インデックスとパークレイズ・キャピタル米国総合インデックスへ50%ずつ投資したと仮定して計算しています。

Star Accumulator スターアキュムレーター

特別勘定の現況 (2009年3月末)

- ・アクサ生命保険株式会社の「スターアキュムレーター(StarAccumulator)」積立金最低保証特約・死亡給付金最低保証特約(基本保険金額型)付変額個人年金保険(米ドル建)は、特別勘定で運用を行う商品です。特別勘定の主たる運用手段として投資信託を用いますが、投資信託ではありません。
- ・特別勘定の運用は、運用状況によって高い収益性を期待できますが、一方で株式、その他有価証券の価格下落や金利の変動などによる投資リスクを負うことになります。また、資産運用の成果が直接死亡給付金額、払い戻し金額(解約返戻金額)および将来の年金額等に反映されることから、資産運用の成果とリスクが共に契約者に帰属することになります。
- ・特別勘定が用いる投資信託は、適格機関投資家専用として設定された投資信託です。このため、投資家の皆様は、当該投資信託を直接購入することはできません。
- ・投資対象となる投資信託の運用レポートは、AXAエクイタブル・ライフ・インシュアランス・カンパニーから提供されたデータをもとに、アクサ生命保険株式会社が作成しています。
- ・当資料中の運用実績に関するいかなる内容も過去の実績であり、将来の運用成果を示唆あるいは保証するものではありません。
- ・商品内容の詳細については、「契約締結前交付書面(契約概要/注意喚起情報)」「商品のご案内/ご契約のしおり・約款」「特別勘定のしおり」を必ずお読みください。

特別勘定(アクサ・アロケーションファンド80)の運用方針

特別勘定名	アクサ・アロケーションファンド80
投資対象となる投資信託	アクサ・アロケーションファンド80
投資信託の運用会社	AXAエクイタブル・ライフ・インシュアランス・カンパニー
投資信託の運用方針	当ファンドは、マザーファンドであるアクサ・オフショア・モデレート・マルチマネージャー・ファンド(以下「アクサ・モデレート・ファンド」といいます)に25%、アクサ・オフショア・アグレッシブ・マルチマネージャー・ファンド(以下「アクサ・アグレッシブ・ファンド」といいます)に75%投資することにより、信託財産の安定的な成長を目指して運用を行ないます。投資対象となる投資信託は、主に米国株式68.75%、国際株式11.25%、米国債券20%に投資します。主なりリスクとして、株式の価格変動リスク、為替リスク、金利変動リスク、信用リスク等があります。
ベンチマーク*	「アクサ・モデレート・ファンド」 株式部分(割合50%)：S&P500 インデックス 債券部分(割合50%)：パークレイズ・キャピタル米国総合インデックス 「アクサ・アグレッシブ・ファンド」 株式部分(割合90%)：S&P500 インデックス、MSCI EAFE インデックス 債券部分(割合10%)：パークレイズ・キャピタル米国総合インデックス

*当ファンドが25%投資するマザーファンドである「アクサ・モデレート・ファンド」と75%投資するマザーファンドである「アクサ・アグレッシブ・ファンド」のベンチマークです。

特別勘定(アクサ・アロケーションファンド80)の投資状況 [2009年3月31日現在]

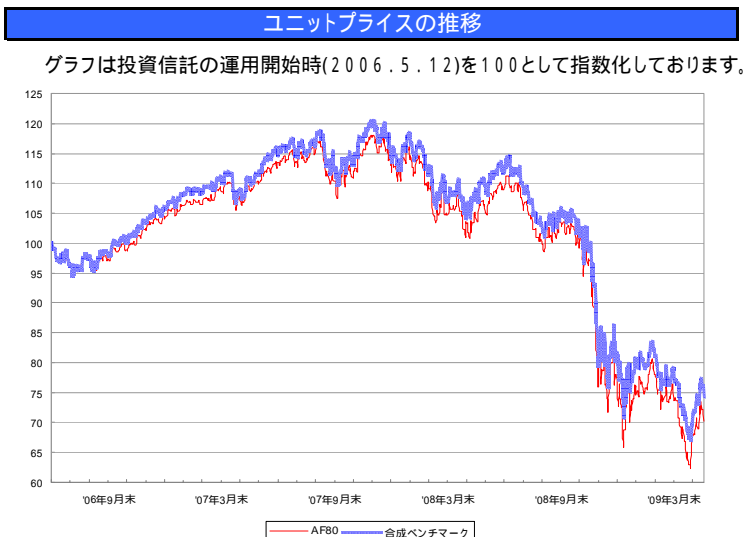
投資状況	
投資信託受益証券	時価合計(米ドル) 43,995,208.06
合計(純資産総額)	43,995,208.06

運用資産			
銘柄	ユニット口数	時価合計(米ドル)	投資比率(%)
アクサ・オフショア・モデレート・マルチマネージャー・ファンド	1,500,656.630	13,083,774.94	29.74
アクサ・オフショア・アグレッシブ・マルチマネージャー・ファンド	4,694,860.820	30,911,433.12	70.26

純資産総額計算書	
資産総額(米ドル)	43,995,208.06
負債総額(米ドル)	0.00
純資産総額(-)(米ドル)	43,995,208.06
発行済口数(ユニット口数)	6,187,397.817
1口当たり純資産額(/)(米ドル)	7.11045

ユニットプライス(1口当たり)	
小数点以下第5位四捨五入	
今月末	前月末
7.0264 米ドル	6.6848 米ドル

ユニットプライス騰落率(%)		
小数点以下第3位四捨五入		
直近1ヶ月	直近1年	運用開始来
5.11%	-32.17%	-29.74%



*ユニットプライスとは、特別勘定資産のユニット口数「1口」あたりの価格のことをいい、単位は「米ドル」です。投資信託の運用開始時を基準(10.0000)とし、以後、投資信託の運用実績を反映して日々変動します。

*ユニットプライスは、運用関係費控除後のプライスです。なお、保険契約の積立金額から、別途、保険契約管理費を控除(ユニット口数に反映)しておりますので、ユニットプライスの推移と保険契約の積立金額の推移は異なります。

*ユニットプライス騰落率は、それぞれの期間をさかのぼった該当月の月末のユニットプライスに対して、今月末のユニットプライスがどれくらい変動したかを計算したものです。

*合成ベンチマークとは、「アクサ・アロケーションファンド80(ベビーファンド)」が25%投資する「アクサ・オフショア・モデレート・マルチマネージャー・ファンド(マザーファンド)」と、75%投資する「アクサ・オフショア・アグレッシブ・マルチマネージャー・ファンド(マザーファンド)」のベンチマークであるS&P500 インデックスへ68.75%、MSCI EAFE インデックスへ11.25%、およびパークレイズ・キャピタル米国総合インデックスへ20%投資したと仮定して計算しています。

Star Accumulator スターアキュムレーター

特別勘定の現況 (2009年3月末)

- ・アクサ生命保険株式会社の「スターアキュムレーター(Star Accumulator)」積立金最低保証特約・死亡給付金最低保証特約(基本保険金額型)付変額個人年金保険(米ドル建)は、特別勘定で運用を行う商品です。特別勘定の主たる運用手段として投資信託を用いますが、投資信託ではありません。
- ・特別勘定の運用は、運用状況によって高い収益性を期待できますが、一方で株式、その他有価証券の価格下落や金利の変動などによる投資リスクを負うことになります。また、資産運用の成果が直接死亡給付金額、払い戻し金額(解約返戻金)および将来の年金額等に反映されることから、資産運用の成果とリスクが共に契約者に帰属することになります。
- ・特別勘定が用いる投資信託は、適格機関投資家専用として設定された投資信託です。このため、投資家の皆様は、当該投資信託を直接購入することはできません。
- ・投資対象となる投資信託の運用レポートは、AXAエグイタブル・ライフ・インシュアランス・カンパニーから提供されたデータをもとに、アクサ生命保険株式会社が作成しています。
- ・当資料中の運用実績に関するいかなる内容も過去の実績であり、将来の運用成果を示唆あるいは保証するものではありません。
- ・商品内容の詳細については、「契約締結前交付書面(契約概要/注意喚起情報)」「商品のご案内/ご契約のしおり・約款」「特別勘定のしおり」を必ずお読みください。

市場コメント

<マーケット概況>

2008年度の米国株式市場は極めて厳しい投資環境となりました。未曾有の金融危機に端を発した世界市場の混乱を受けて、米国主要株指数は下落、米住宅関連の経済指標も融資基準の厳格化や借り手の信用力減退などを背景に概ね過去17年で最低の水準となりました。原油価格は、大型ハリケーンのメキシコ湾岸石油精製施設への襲来や原油需要減退などを受けて大きく変動し、需要をめぐり懸念からエネルギー関連株は大きく売られました。また、個人消費の低迷は継続し、失業率は上昇しました。S&P500 インデックスは2009年3月には反転を見せたものの、当年度 38.09%となりました。

米国主要株指数は、すべての株式分類および投資スタイルで軒並み下落しました。成長株が割安株を凌ぐ結果となり、Russell 1000® バリュースコア・インデックス(米国大型割安株指数)が当年度 42.42%であったのに対し、Russell 1000® グロース・インデックス(米国大型成長株指数)は 34.28%の下落に留まりました。中型株が引き続き小型・大型株を凌ぐ結果となり、Russell 2000® インデックス(米国小型株指数)が当年度 37.50%であったのに対し、S&P米国中型株400指数は 36.09%の下落に留まりました。

国際株式市場も軟調に推移し、MSCI EAFE インデックス(北米地域を除く全ての先進国を対象とした株指数)は当年度 46.51%となりました。MSCIエマージング・マーケット インデックス(新興国を対象とした株指数)は2009年1月～3月はプラスに転じましたが、先進国の株指数とほぼ同水準である当年度 46.90%となりました。新興市場の株指数は、経済成長率を上回る原油価格の上昇を背景としたインフレ懸念を嫌気し下落してまいりました。その後、原油およびその他商品価格は下落に転じましたが、同時に、米国に端を発した金融危機により世界市場の流動性が一気に縮小し、投資家のリスク回避傾向が高まり、更なる下落に至りました。一方プラス面としては、2008年度上期の各国中銀による金融政策の引き締めと商品価格の下落を受けて、新興市場でのインフレ圧力は緩和し、政策金利の引き上げが加速できたことがあげられます。

2008年度の米国債券市場は、第二次世界大戦後最大級の金融市場の混乱を受けて、世界的な景気後退が進む中、金利の低下傾向が続きました。サブプライムローンの焦げ付きに起因した大規模な資金回収の流れを受けて、2008年12月末ごろまで金融システム不安から世界的な景気後退が進みました。その後も信用収縮から、金融市場の混乱と世界経済の減速は更に深刻さを増すこととなりました。

2008年12月に米FRB(連邦準備制度理事会)が政策金利であるFF(フェデラル・ファンド)金利の誘導目標を0.0%～0.25%に引き下げたことを受けて、2009年初頭には一時的に金融市場に安定の兆しが見えています。米国信用市場では、住宅市場・金融市場の混乱、流動性の低下など様々な悪材料が溢れるなか、より安全な米国債への資金シフト、いわゆる「質への逃避」が起こり、米国債と投資適格社債のスプレッド(2つの証券の「金利差」や「価格差」)は過去最高水準にまで拡大しました。パークレイズ・キャピタル米国総合インデックスは当年度+3.13%となり、メリルリンチ・USハイ・イールド・マスター・キャッシュ・ペイ・オンリー・インデックス(米国高利回り債指数)は 19.95%となりました。

マザーファンド(アクサ・コンサパティブ・ファンド)運用コメント

・アクサ・コンサパティブ・ファンドは、特別勘定が投資対象とする「アクサ・アロケーションファンド20」が100%投資しているマザーファンドです。

マザーファンド(アクサ・コンサパティブ・ファンド)運用コメント

<ポートフォリオハイライト>

2008年4月1日～2009年3月末日について

2008年度末日時点で、当ファンド資産の約82.91%は米国債券(運用会社はバシフィック・インベストメント・マネジメンツ・カンパニー・エルエルシー)、残る約17.09%は米国株式を組入れました。株式投資対象として、大型成長株(運用会社はモンテグ・アンド・コールドウェル・インク、マーシコ・キャピタル・マネジメンツ・エルエルシー)、大型割安株(運用会社はパロー、ハンリー、ムーヒニー・アンド・ストラウス・インク、ブラックロック・インベストメント・マネジメンツ・エルエルシー)、小型成長株(運用会社はイーグル・アセット・マネジメンツ・インク)がありました。

当年度の当ファンドの年間リターンは 5.74%となりました。一方、ベンチマークはS&P500 インデックスに20%、パークレイズ・キャピタル米国総合インデックスに80%、それぞれ投資したと仮定して計算した合成指数です。

<株式投資ハイライト>

当年度パフォーマンスのプラス材料

- ・金融セクターをベンチマークに比べ若干少なめに保有したことが、銘柄選択効果も手伝いパフォーマンスのプラス材料となりました。
- ・ヘルスケアセクターの銘柄選択が、パフォーマンスのプラス材料となりました。
- ・エネルギーセクターをベンチマークに比べ少なめに保有したことが、パフォーマンスのプラス材料となりました。
- ・個別銘柄銘柄では、ヘルスケアセクターのSchering-Plough Corporation(シェリング・プラウ・コーポレーション)、Bristol-Myers Squibb Company(ブリストル・マイヤーズ・スクイブ)、およびWyeth(ワイズ)が最もパフォーマンスに貢献し、金融セクターのThe Travelers Companies, Inc.(トラベラーズ・カンパニーズ)、Annaly Capital Management Inc.(アナリー・キャピタル・マネジメンツ)がパフォーマンスのプラス材料となりました。
- ・Merrill Lynch & Co., Inc.(メリルリンチ)を組入れなかったことがパフォーマンスのプラス材料となりました。

当年度パフォーマンスのマイナス材料

- ・エネルギーセクター、情報技術セクターの銘柄選択がパフォーマンスの低下要因となりました。
- ・情報技術セクターをベンチマークに比べ少なめに保有したことがパフォーマンスの低下要因となりました。
- ・生活必需品セクターをベンチマークに比べ少なめに保有したことや、Wal-Mart Stores, Inc.(ウォルマート・ストアーズ)やAnheuser-Busch Companies, Inc.(アンハイザー・ブッシュ)などを組入れなかったことがパフォーマンスの低下要因となりました。
- ・個別銘柄銘柄では、情報技術セクターのXerox Corporation(ゼロックス)、金融セクターのThe Hartford Financial Services Group, Inc.(ハートフォード・フィナンシャル・サービス・グループ)、エネルギーセクターのBJ Services Company(BJサービス)とHalliburton Company(ハリバートン)、一般消費財・サービスセクターのLas Vegas Sands Corp.(ラスベガス・サンズ)、および素材セクターのAlcoa Inc.(アルコア)がパフォーマンスの低下要因となりました。

<債券投資ハイライト>

当年度パフォーマンスのプラス材料

- ・デュレーションをベンチマークに比べ短めとしていたため、米国2年債から30年債のイールドカーブ(各債券の残存年数と最終利回りに対応する点をつないだ曲線)がスティープ化(短期金利と長期金利の差が拡大)したことがパフォーマンスのプラス材料となりました。
- ・投資家が高リスク資産から信用力の高い資産へと投資対象をシフトさせる「質への逃避」を図るなか、ベンチマークに対してアウトパフォームした政府系機関発行のモーゲージ債を組入れたことがパフォーマンスのプラス材料となりました。
- ・スプレッドが拡大している中、投資適格社債をベンチマークに比べ少なめに保有したことがパフォーマンスのプラス材料となりました。

当年度パフォーマンスのマイナス材料

- ・投資適格社債において、評価損の計上、収益性減および資金調達問題などにより業績が悪化した金融サービスセクターに的を絞って保有したことはパフォーマンスの低下要因となりました。
- ・流動性の低さから需要が低迷し続けている民間発行の高格付モーゲージ債を保有していたことはパフォーマンスの低下要因となりました。

Star Accumulator スターアキュムレーター 特別勘定の現況 (2009年3月末)

- ・アクサ生命保険株式会社の「スターアキュムレーター(Star Accumulator)」積立金最低保証特約・死亡給付金最低保証特約(基本保険金額型)付変額個人年金保険(米ドル建)は、特別勘定で運用を行う商品です。特別勘定の主たる運用手段として投資信託を用いますが、投資信託ではありません。
- ・特別勘定の運用は、運用状況によって高い収益性を期待できますが、一方で株式、その他有価証券の価格下落や金利の変動などによる投資リスクを負うことになります。また、資産運用の成果が直接死亡給付金額、払い戻し金額(解約返戻金額)および将来の年金額等に反映されることから、資産運用の成果とリスクが共に契約者に帰属することになります。
- ・特別勘定が用いる投資信託は、適格機関投資家専用で設定された投資信託です。このため、投資家の皆様は、当該投資信託を直接購入することはできません。
- ・投資対象となる投資信託の運用レポートは、AXAエキイダブル・ライフ・インシュアランス・カンパニーから提供されたデータをもとに、アクサ生命保険株式会社が作成しています。
- ・当資料中の運用実績に関するいかなる内容も過去の実績であり、将来の運用成果を示唆あるいは保証するものではありません。
- ・商品内容の詳細については、「契約締結前交付書面(契約概要/注意喚起情報)」「商品のご案内/ご契約のしおり・約款」「特別勘定のしおり」を必ずお読みください。

マザーファンド(アクサ・モデレート・ファンド*)運用コメント

*アクサ・モデレート・ファンドは、特別勘定が投資対象とする「アクサ・アロケーションファンド50」が100%、「アクサ・アロケーションファンド80」が25%投資しているマザーファンドです。

マザーファンド(アクサ・モデレート・ファンド)運用コメント

<ポートフォリオハイライト>

2008年4月1日～2009年3月末日について

2008年度末日時点で、当ファンド資産の約53.59%は米国債券(運用会社はバシフィック・インベストメント・マネジメンツ・カンパニー・エルエルシー)、残る約46.41%は米国株式を組入れました。株式投資対象として、大型成長株(運用会社はモンターグ・アンド・コールドウェル・インク、マーシコ・キャピタル・マネジメンツ・エルエルシー)、大型割安株(運用会社はパロー、ハンリー、ミュール・アンド・ストラウス・インク、ブラックロック・インベストメント・マネジメンツ・エルエルシー)、小型成長株(運用会社はイーグル・アセット・マネジメンツ・インク)、小型割安株(運用会社はガムコ・アセット・マネジメンツ・インク)がありました。当年度の当ファンドの年間リターンは18.96%となりました。一方、ベンチマークは19.32%となりました。ベンチマークはS&P500インデックスに50%、パークレイズ・キャピタル米国総合インデックスに50%、それぞれ投資したと仮定して計算した合成指数です。

<株式投資ハイライト>

当年度パフォーマンスのプラス材料

- ・金融セクターをベンチマークに比べ若干少なめに保有したことが、銘柄選択効果も手強いパフォーマンスのプラス材料となりました。
- ・ヘルスケアセクターの銘柄選択が、パフォーマンスのプラス材料となりました。
- ・エネルギーセクターをベンチマークに比べ少なめに保有したことが、パフォーマンスのプラス材料となりました。
- ・個別株式銘柄では、ヘルスケアセクターのSchering-Plough Corporation(シェリング・プラウ・コーポレーション)、Bristol-Myers Squibb Company(プリストル・マイヤーズ・スクイブ)、およびWyeth(ワイズ)が最もパフォーマンスに貢献し、金融セクターのThe Travelers Companies, Inc.(トラベラーズ・カンパニーズ)、Annaly Capital Management Inc.(アナリー・キャピタル・マネジメンツ)がパフォーマンスのプラス材料となりました。
- ・Merrill Lynch & Co., Inc.(メリルリンチ)を組入れなかったことがパフォーマンスのプラス材料となりました。

当年度パフォーマンスのマイナス材料

- ・エネルギーセクター、情報技術セクターの銘柄選択がパフォーマンスの低下要因となりました。
- ・情報技術セクターをベンチマークに比べ少なめに保有したことがパフォーマンスの低下要因となりました。
- ・生活必需品セクターをベンチマークに比べ少なめに保有したことや、Wal-Mart Stores, Inc.(ウォルマート・ストアーズ)やAnheuser-Busch Companies, Inc.(アンハイザー・ブッシュ)などを組入れなかったことがパフォーマンスの低下要因となりました。
- ・個別株式銘柄では、情報技術セクターのXerox Corporation(ゼロックス)、金融セクターのThe Hartford Financial Services Group, Inc.(ハートフォード・フィナンシャル・サービス・グループ)、エネルギーセクターのBJ Services Company(BJサービス)とHalliburton Company(ハリバートン)、一般消費財・サービスセクターのLas Vegas Sands Corp.(ラスベガス・サンズ)、および素材セクターのAlcoa Inc.(アルコア)がパフォーマンスの低下要因となりました。

<債券投資ハイライト>

当年度パフォーマンスのプラス材料

- ・デュレーションをベンチマークに比べ短めとしていたため、米国2年債から30年債のイールドカーブ(各債券の残存年数と最終利回りに対応する点をつないだ曲線)がスティープ化(短期金利と長期金利の差が拡大)したことがパフォーマンスのプラス材料となりました。
- ・投資家が高リスク資産から信用力の高い資産へと投資対象をシフトさせる「質への逃避」を図るなか、ベンチマークに対してアウトパフォームした政府系機関発行のモーゲージ債を組入れたことがパフォーマンスのプラス材料となりました。
- ・スプレッドが拡大している中、投資適格社債をベンチマークに比べ少なめに保有したことがパフォーマンスのプラス材料となりました。

当年度パフォーマンスのマイナス材料

- ・投資適格社債において、評価損の計上、収益性減および資金調達問題などにより業績が悪化した金融サービスセクターに的を絞って保有したことはパフォーマンスの低下要因となりました。
- ・流動性の低さから需要が低迷し続けている民間発行の高格付モーゲージ債を保有していたことはパフォーマンスの低下要因となりました。

Star Accumulator スターアキュムレーター 特別勘定の現況 (2009年3月末)

- ・アクサ生命保険株式会社の「スターアキュムレーター(Star Accumulator) 積立金最低保証特約・死亡給付金最低保証特約(基本保険金額型)付変額個人年金保険(米ドル建)」は、特別勘定で運用を行う商品です。特別勘定の主たる運用手段として投資信託を用いますが、投資信託ではありません。
- ・特別勘定の運用は、運用状況によって高い収益性を期待できますが、一方で株式、その他有価証券の価格下落や金利の変動などによる投資リスクを負うことになります。また、資産運用の成果が直接死亡給付金額、払い戻し金額(解約返戻金額)および将来の年金額等に反映されることから、資産運用の成果とリスクが共に契約者に帰属することになります。
- ・特別勘定が用いる投資信託は、適格機関投資家専用として設定された投資信託です。このため、投資家の皆様は、当該投資信託を直接購入することはできません。
- ・投資対象となる投資信託の運用レポートは、AXAエキタブル・ライフ・インシュアランス・カンパニーから提供されたデータをもとに、アクサ生命保険株式会社が作成しています。
- ・当資料中の運用実績に関するいかなる内容も過去の実績であり、将来の運用成果を示唆あるいは保証するものではありません。
- ・商品内容の詳細については、「契約締結前交付書面(契約概要/注意喚起情報)」「商品のご案内/ご契約のしおり・約款」「特別勘定のしおり」を必ずお読みください。

マザーファンド(アクサ・アグレッシブ・ファンド*)運用コメント

*アクサ・アグレッシブ・ファンドは、特別勘定が投資対象とする「アクサ・アロケーションファンド80」が75%投資しているマザーファンドです。

マザーファンド(アクサ・アグレッシブ・ファンド)運用コメント

<ポートフォリオハイライト>

2008年4月1日~2009年3月末日について

2008年度末日時点で、当ファンド資産の約9.67%は米国債券(運用会社はバシフィック・インベストメント・マネジメント・カンパニー・エルエルシー)、残る約76.11%は米国株式、約14.22%は国際株式を組入れました。株式投資対象として、大型成長株(運用会社はモンターグ・アンド・コールドウェル・インク、マーシユ・キャピタル・マネジメント・エルエルシー)、大型割安株(運用会社はパロー、ハンリー、ミューヒニー・アンド・ストラウス・インク、ブラックロック・インベストメント・マネジメント・エルエルシー)、小型成長株(運用会社はイーグル・アセット・マネジメント・インク)、小型割安株(運用会社はガムコ・アセット・マネジメント・インク)、国際株式(ライアンス・バーンスタイン・エルピー)がありました。

当年度の当ファンドの年間リターンは 35.76%となりました。一方、ベンチマークは 35.97%となりました。ベンチマークはS&P500 インデックスに75%、MSCI EAFE インデックスに15%、ならびにパークレイズ・キャピタル米国総合インデックスに10%、それぞれ投資したと仮定して計算した合成指数です。

<株式投資ハイライト>

当期パフォーマンスのプラス材料

- ・銘柄選択・セクターアロケーションともにパフォーマンスに貢献し、金融セクターをベンチマークに比べ少なめに保有したことがパフォーマンスのプラス材料となりました。
- ・ヘルスケアセクターをベンチマークに比べ多めに保有したことが、銘柄選択効果も手伝いパフォーマンスのプラス材料となりました。
- ・個別株式銘柄では、ヘルスケアセクターのSchering-Plough Corporation(シェリング・プラウ・コーポレーション)、Advanced Medical Optics, Inc.(アドバンスト・メディカル・オブティクス)、Thoratec Corporation(ソラテック)、および金融セクターのThe Travelers Companies, Inc.(トラベラーズ・カンパニー)がパフォーマンスのプラス材料となりました。
- ・Merrill Lynch & Co., Inc.(メリルリンチ)を組入れず、Citigroup Inc.(シティグループ)、American International Group(アメリカン・インターナショナル・グループ)および Wachovia Corporation(ワコビア・コーポレーション)をベンチマークに比べ少なめに保有したことがパフォーマンスのプラス材料となりました。

当期パフォーマンスのマイナス材料

- ・一般消費財・サービス/情報技術セクターの銘柄選択がパフォーマンスの低下要因となりました。
- ・情報技術セクターをベンチマークに比べ少なめに保有したことがパフォーマンスの低下要因となりました。
- ・個別株式銘柄では、情報技術セクターのXerox Corporation(ゼロックス)、一般消費財・サービスセクターのLas Vegas Sands Corp.(ラスベガス・サンズ)、金融セクターのHBOS plc(HBOS)およびThe Royal Bank of Scotland(ロイヤルバンク・オブ・スコットランド)がパフォーマンスの低下要因となりました。

<債券投資ハイライト>

当年度パフォーマンスのプラス材料

- ・デュレーションをベンチマークに比べ短めとしていたため、米国2年債から30年債のイールドカーブ(各債券の残存年数と最終利回りに対応する点をつないだ曲線)がスティーブ化(短期金利と長期金利の差が拡大)したことがパフォーマンスのプラス材料となりました。
- ・投資家が高リスク資産から信用力の高い資産へと投資対象をシフトさせる「質への逃避」を図るなか、ベンチマークに対してアウトパフォームした政府系機関発行のモーゲージ債を組入れたことがパフォーマンスのプラス材料となりました。
- ・スプレッドが拡大している中、投資適格社債をベンチマークに比べ少なめに保有したことがパフォーマンスのプラス材料となりました。

当年度パフォーマンスのマイナス材料

- ・投資適格社債において、評価損の計上、収益性減および資金調達問題などにより業績が悪化した金融サービスセクターに的を絞って保有したことはパフォーマンスの低下要因となりました。
- ・流動性の低さから需要が低迷し続けている民間発行の高格付モーゲージ債を保有していたことはパフォーマンスの低下要因となりました。

Star Accumulator スターアキュムレーター 特別勘定の現況 (2009年3月末)

・アクサ生命保険株式会社の「スターアキュムレーター(Star Accumulator)」積立金最低保証特約・死亡給付金最低保証特約(基本保険金額型)付変額個人年金保険(米ドル建)は、特別勘定で運用を行う商品です。特別勘定の主たる運用手段として投資信託を用いますが、投資信託ではありません。
 ・特別勘定の運用は、運用状況によって高い収益性を期待できますが、一方で株式、その他有価証券の価格下落や金利の変動などによる投資リスクを負うことになります。また、資産運用の成果が直接死亡給付金額、払い戻し金額(解約返戻金額)および将来の年金額等に反映されることから、資産運用の成果とリスクが共に契約者に帰属することになります。
 ・特別勘定が用いる投資信託は、適格機関投資家専用として設定された投資信託です。このため、投資家の皆様は、当該投資信託を直接購入することはできません。
 ・投資対象となる投資信託の運用レポートは、AXAエキタブル・ライフ・インシュアランス・カンパニーから提供されたデータをもとに、アクサ生命保険株式会社が作成しています。
 ・当資料中の運用実績に関するいかなる内容も過去の実績であり、将来の運用成果を示唆あるいは保証するものではありません。
 ・商品内容の詳細については、「契約締結前交付書面(契約概要/注意喚起情報)」「商品のご案内/ご契約のしおり・約款」「特別勘定のしおり」を必ずお読みください。

マザーファンド(「アクサ・コンサバティブ・ファンド」*)のポートフォリオの状況 [2009年3月31日現在(米国)]

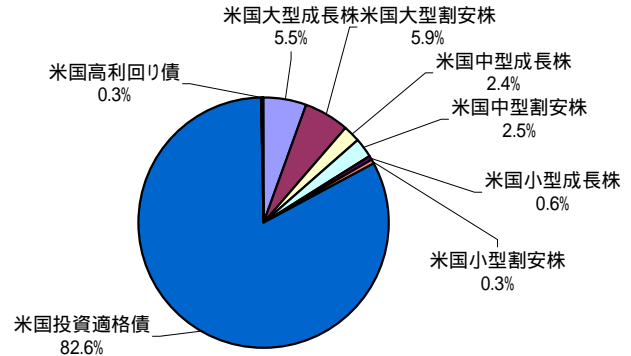
*アクサ・コンサバティブ・ファンドは、特別勘定が投資対象とする「アクサ・アロケーションファンド20」が100%投資しているマザーファンドです。

資産別の構成比率

*比率は小数点第2位四捨五入しております。純資産に基づき作成しております。

資産クラス	比率	主要投資対象	比率
米国大型成長株	5.5%	米国株式	17.1%
米国大型割安株	5.9%		
米国中型成長株	2.4%		
米国中型割安株	2.5%		
米国小型成長株	0.6%		
米国小型割安株	0.3%	米国債券	82.9%
米国投資適格債	82.6%		
米国高利回り債	0.3%		

(注)比率は種類別の時価金額(有価証券の買戻しに係る未払金控除後)の純資産総額に対する比率をいいます。



組入上位銘柄

(対純資産総額比率)

米国株式等			米国債券等			利率	償還日	組入比率
1	ブリistol・マイヤーズ・スクイブ (Bristol-Myers Squibb Company)	0.6%	1	ファニーメイ(連邦住宅抵当公庫) TBA (TBA Federal National Mortgage Association)	5.500%	2039年4月25日	39.4%	
2	シェリング・プラウ・コーポレーション (Schering-Plough Corporation)	0.5%	2	フレディマック(連邦住宅金融抵当金庫) (Federal Home Loan Mortgage Corporation)	5.500%	2017年8月23日	7.8%	
3	トラベラーズ・カンパニーズ (Travelers Companies, Inc.)	0.5%	3	ファニーメイ(連邦住宅抵当公庫) (Federal National Mortgage Association)	5.500%	2038年9月1日	7.1%	
4	JPモルガン・チェース・アンド・カンパニー (JPMorgan Chase & Co.)	0.5%	4	ファニーメイ(連邦住宅抵当公庫) (Federal National Mortgage Association)	5.500%	2038年6月1日	6.2%	
5	エクソンモービル (Exxon mobil Corporation)	0.5%	5	ファニーメイ(連邦住宅抵当公庫) (Federal National Mortgage Association)	5.500%	2038年6月1日	5.7%	
6	ヒューレット・パッカード (Hewlett-Packard Company)	0.4%	6	ゴールドマン・サックス (Goldman, Sachs & Company)	1.625%	2011年7月15日	5.5%	
7	インターナショナル・ビジネス・マシーンス (IBM)	0.4%	7	フレディマック(連邦住宅金融抵当金庫) (Federal Home Loan Mortgage Corporation)	6.000%	2038年7月1日	3.2%	
8	ベライゾン・コミュニケーションズ (Verizon Communications Inc.)	0.3%	8	JPモルガン・チェース・ナッソー・タイム・デポジット (JPMorgan Chase Nassau Time Deposit)	0.004%	2009年4月1日	2.8%	
9	ワイス (Wyeth)	0.3%	9	ファニーメイ(連邦住宅抵当公庫) (Federal National Mortgage Association)	6.318%	2027年6月15日	2.7%	
10	クラフト・フーズ (Kraft Foods Inc.)	0.3%	10	ファニーメイ(連邦住宅抵当公庫) (Federal National Mortgage Association)	5.500%	2037年5月1日	1.7%	

組入銘柄数: 227

組入銘柄数: 115

業種別構成比

(対株式の資産時価総額比率)

米国株式	組入比率
1 医薬品・バイオテクノロジー・ライフサイエンス	12.2%
2 エネルギー	11.9%
3 テクノロジー・ハードウェアおよび機器	9.3%
4 食品・飲料・タバコ	7.4%
5 資本財	7.2%
6 各種金融	6.2%
7 半導体・半導体製造装置	5.9%
8 電気通信サービス	5.6%
9 保険	4.7%
10 メディア	4.5%

(注)組入比率は株式の資産時価金額合計に対する業種別の資産時価金額の比率をいいます。

(注)TBA投資に伴う取引を考慮して算出してあります。
 TBA取引とは、モーゲージ・パススルー証券の売買の際に、発行機関、年限、クーポン、額面金額などを特定し、受渡しの対象となるプール(複数の住宅ローンをもとめたもの)は指定せずに行う先渡取引形態です。

引受保険会社: アクサ生命保険株式会社
 〒108-8020 東京都港区白金1 17 3
 TEL: 0120 948 193
 アクサ生命ホームページ <http://www.axa.co.jp/life/>

Star Accumulator スターアキュムレーター 特別勘定の現況 (2009年3月末)

・アクサ生命保険株式会社の「スターアキュムレーター(Star Accumulator)」積立金最低保証特約・死亡給付金最低保証特約(基本保険金額型)付変額個人年金保険(米ドル建)は、特別勘定で運用を行う商品です。特別勘定の主たる運用手段として投資信託を用いますが、投資信託ではありません。
 ・特別勘定の運用は、運用状況によって高い収益性を期待できますが、一方で株式、その他有価証券の価格下落や金利の変動などによる投資リスクを負うことになります。また、資産運用の成果が直接死亡給付金額、払い戻し金額(解約返戻金額)および将来の年金額等に反映されることから、資産運用の成果とリスクが共に契約者に帰属することになります。
 ・特別勘定が用いる投資信託は、適格機関投資家専用で設定された投資信託です。このため、投資家の皆様は、当該投資信託を直接購入することはできません。
 ・投資対象となる投資信託の運用レポートは、AXAエキタブル・ライフ・インシュアランス・カンパニーから提供されたデータをもとに、アクサ生命保険株式会社が作成しています。
 ・当資料中の運用実績に関するいかなる内容も過去の実績であり、将来の運用成果を示唆あるいは保証するものではありません。
 ・商品内容の詳細については、「契約締結前交付書面(契約概要/注意喚起情報)」、「商品のご案内/ご契約のしおり・約款」、「特別勘定のしおり」を必ずお読みください。

マザーファンド(「アクサ・モデレート・ファンド」*)のポートフォリオの状況 [2009年3月31日現在(米国)]

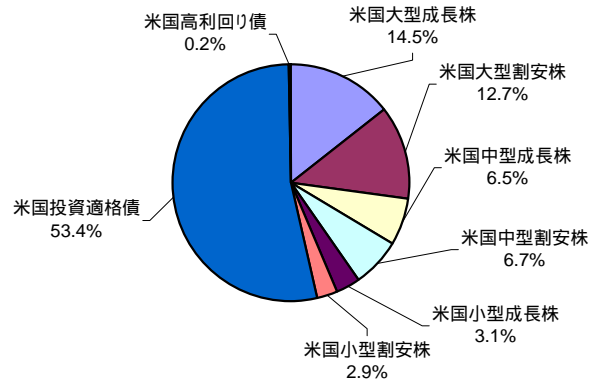
*アクサ・モデレート・ファンドは、特別勘定が投資対象とする「アクサ・アロケーションファンド50」が100%投資しているマザーファンドです。また、「アクサ・アロケーションファンド80」が25%投資しているマザーファンドです。

資産別の構成比率

*比率は小数点第2位四捨五入しております。純資産に基づき作成しております。

資産クラス	比率	主要投資対象	比率
米国大型成長株	14.5%	米国株式	46.4%
米国大型割安株	12.7%		
米国中型成長株	6.5%		
米国中型割安株	6.7%		
米国小型成長株	3.1%		
米国小型割安株	2.9%	米国債券	53.6%
米国投資適格債	53.4%		
米国高利回り債	0.2%		

(注)比率は種類別の時価金額(有価証券の買戻しに係る未払金控除後)の純資産総額に対する比率をいいます。



組入上位銘柄

(対純資産総額比率)

米国株式等	組入比率
1 ブリストル・マイヤーズ・スクイブ (Bristol-Myers Squibb Company)	1.2%
2 シェーリング・プラウ・コーポレーション (Schering-Plough Corporation)	1.1%
3 ヒューレット・パッカード (Hewlett-Packard Company)	1.0%
4 JPモルガン・チェース・アンド・カンパニー (JPMorgan Chase & Co.)	0.9%
5 トラベラーズ・カンパニー (Travelers Companies, Inc.)	0.9%
6 エクソンモービル (Exxon mobil Corporation)	0.8%
7 インターナショナル・ビジネス・マシーンス (IBM)	0.8%
8 ワイス (Wyeth)	0.8%
9 ベライゾン・コミュニケーションズ (Verizon Communications Inc.)	0.8%
10 マクドナルド (McDonald's Corporation)	0.7%

組入銘柄数: 380

米国債券等	利率	償還日	組入比率
1 ファニーメイ(連邦住宅抵当公庫) TBA (TBA Federal National Mortgage Association)	5.500%	2039年4月25日	22.8%
2 ファニーメイ(連邦住宅抵当公庫) (Federal National Mortgage Association)	5.500%	2038年6月1日	7.6%
3 フレディマック(連邦住宅金融抵当金庫) (Federal Home Loan Mortgage Corporation)	5.500%	2017年8月23日	5.6%
4 ファニーメイ(連邦住宅抵当公庫) (Federal National Mortgage Association)	5.500%	2038年6月1日	5.2%
5 JPモルガン・チェース・ナッソー・タイム・デポジット (JPMorgan Chase Nassau Time Deposit)	0.004%	2009年4月1日	3.5%
6 ファニーメイ(連邦住宅抵当公庫) (Federal National Mortgage Association)	5.500%	2038年9月1日	2.4%
7 フレディマック(連邦住宅金融抵当金庫) (Federal Home Loan Mortgage Corporation)	6.000%	2038年8月1日	2.2%
8 ファニーメイ(連邦住宅抵当公庫) (Federal National Mortgage Association)	5.500%	2038年7月1日	1.7%
9 ファニーメイ(連邦住宅抵当公庫) TBA (TBA Federal National Mortgage Association)	6.000%	2039年4月25日	1.3%
10 ファニーメイ(連邦住宅抵当公庫) TBA (TBA Federal National Mortgage Association)	6.500%	2039年5月25日	1.2%

組入銘柄数: 157

業種別構成比

(対株式の資産時価総額比率)

米国株式	組入比率
1 医薬品・バイオテクノロジー・ライフサイエンス	10.9%
2 エネルギー	10.8%
3 テクノロジー・ハードウェアおよび機器	8.8%
4 資本財	8.7%
5 食品・飲料・タバコ	6.9%
6 各種金融	5.5%
7 ヘルスケア機器・サービス	5.3%
8 電気通信サービス	4.6%
9 半導体・半導体製造装置	4.3%
10 公益事業	4.2%

(注)組入比率は株式の資産時価金額合計に対する業種別の資産時価金額の比率をいいます。

(注)TBA投資に伴う取引を考慮して算出しております。

TBA取引とは、モーゲージ・パススルー証券の売買の際に、発行機関、年限、クーポン、額面金額などを特定し、受渡しの対象となるプール(複数の住宅ローンをまとめたもの)は指定せずに行う先渡取り形態です。

Star Accumulator スターアキュムレーター 特別勘定の現況 (2009年3月末)

- ・アクサ生命保険株式会社の「スターアキュムレーター(StarAccumulator)」積立金最低保証特約・死亡給付金最低保証特約(基本保険金額型)付変額個人年金保険(米ドル建)は、特別勘定で運用を行う商品です。特別勘定の主たる運用手段として投資信託を用いますが、投資信託ではありません。
- ・特別勘定の運用は、運用状況によって高い収益性を期待できますが、一方で株式、その他有価証券の価格下落や金利の変動などによる投資リスクを負うことになります。また、資産運用の成果が直接死亡給付金額、払い戻し金額(解約返戻金額)および将来の年金額等に反映されることから、資産運用の成果とリスクが共に契約者に帰属することになります。
- ・特別勘定が用いる投資信託は、適格機関投資家専用で設定された投資信託です。このため、投資家の皆様は、当該投資信託を直接購入することはできません。
- ・投資対象となる投資信託の運用レポートは、AXAエキタブル・ライフ・インシュアランス・カンパニーから提供されたデータをもとに、アクサ生命保険株式会社が作成しています。
- ・当資料中の運用実績に関するいかなる内容も過去の実績であり、将来の運用成果を示唆あるいは保証するものではありません。
- ・商品内容の詳細については、「契約締結前交付書面(契約概要/注意喚起情報)」、「商品のご案内/ご契約のしおり・約款」、「特別勘定のしおり」を必ずお読みください。

マザーファンド(「アクサ・アグレッシブ・ファンド」*)のポートフォリオの状況 [2009年3月31日現在(米国)]

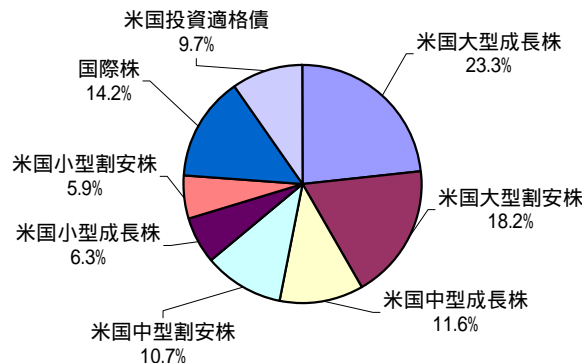
*アクサ・アグレッシブ・ファンドは、特別勘定が投資対象とする「アクサ・アロケーションファンド80」が75%投資しているマザーファンドです。

資産別の構成比率

*比率は小数点第2位四捨五入しております。純資産に基づき作成しております。

資産クラス	比率	主要投資対象	比率
米国大型成長株	23.3%	米国株式	76.1%
米国大型割安株	18.2%		
米国中型成長株	11.6%		
米国中型割安株	10.7%		
米国小型成長株	6.3%		
米国小型割安株	5.9%		
国際株	14.2%	国際株式	14.2%
米国投資適格債	9.7%	米国債券	9.7%

(注)比率は種類別の時価金額(有価証券の買戻しに係る未払金控除後)の純資産総額に対する比率をいいます。



組入上位銘柄

(対純資産総額比率)

米国株式等	組入比率
1 ブリストル・マイヤーズ・スクイブ (Bristol-Myers Squibb Company)	1.8%
2 シェーリング・プラウ・コーポレーション (Schering-Plough Corporation)	1.8%
3 ヒューレット・パッカード (Hewlett-Packard Company)	1.7%
4 JPモルガン・チェース・アンド・カンパニー (JPMorgan Chase & Co.)	1.4%
5 マクドナルド (McDonald's Corporation)	1.3%
6 トラベラーズ・カンパニー (Travelers Companies, Inc.)	1.3%
7 インターナショナル・ビジネス・マシーンス (IBM)	1.2%
8 ワイス (Wyeth)	1.2%
9 ベライゾン・コミュニケーションズ (Verizon Communications Inc.)	1.2%
10 エクソンモービル (Exxon mobil Corporation)	1.1%

組入銘柄数: 456

米国債券等	利率	償還日	組入比率
1 JPモルガン・チェース・ナッソー・タイム・デポジット (JPMorgan Chase Nassau Time Deposit)	0.004%	2009年4月1日	5.1%
2 ファニーメイ(連邦住宅抵当公庫) TBA (TBA Federal National Mortgage Association)	5.500%	2039年4月25日	2.7%
3 ファニーメイ(連邦住宅抵当公庫) (Federal National Mortgage Association)	6.000%	2038年7月1日	1.5%
4 ファニーメイ(連邦住宅抵当公庫) TBA (TBA Federal National Mortgage Association)	5.000%	2039年4月25日	1.0%
5 フレディマック(連邦住宅金融抵当金庫) (Federal Home Loan Mortgage Corporation)	5.500%	2017年8月23日	0.7%
6 ファニーメイ(連邦住宅抵当公庫) (Federal National Mortgage Association)	6.000%	2038年11月1日	0.6%
7 連邦住宅貸付銀行 (Federal Home Loan Banks)	4.500%	2010年6月22日	0.3%
8 ファニーメイ(連邦住宅抵当公庫) (Federal National Mortgage Association)	2.000%	2012年1月9日	0.3%
9 ファニーメイ(連邦住宅抵当公庫) (Federal National Mortgage Association)	1.183%	2010年8月5日	0.3%
10 ゼネラル・エレクトリック・キャピタル (General Electric Capital Corporation)	1.461%	2010年7月8日	0.3%

組入銘柄数: 27

業種別構成比

(対株式の資産時価総額比率)

米国株式	組入比率
1 エネルギー	10.8%
2 医薬品・バイオテクノロジー・ライフサイエンス	10.5%
3 資本財	9.0%
4 テクノロジー・ハードウェアおよび機器	8.5%
5 食品・飲料・タバコ	6.1%
6 各種金融	5.0%
7 ヘルスケア機器・サービス	4.9%
8 電気通信サービス	4.8%
9 公益事業	4.4%
10 ソフトウェア・サービス	4.0%

(注)組入比率は株式の資産時価総額合計に対する業種別の資産時価総額の比率をいいます。

(注)TBA投資に伴う取引を考慮して算出しております。
TBA取引とは、モーゲージ・パススルー証券の売買の際に、発行機関、年利、クーポン、額面金額などを特定し、受渡しの対象となるプール(複数の住宅ローンをまとめたもの)は指定せずに行う先渡取引形態です。

Star Accumulator スターアキュムレーター のリスク及び諸費用について

【投資リスクについて】

- この保険は、積立金額および年金額などが特別勘定資産の運用実績に応じて変動(増減)するしくみの米ドル建の変額個人年金保険です。特別勘定資産の運用は、投資信託を利用して主に米国株式・米国債券などで行なっており、株式および公社債の価格変動に伴う投資リスクがあります。特別勘定資産の運用実績が積立金額に直接反映されますので、運用実績によっては、年金額や払いもどし金額などのお受け取りになる金額の合計額が一時払保険料を下回ることがあります。
- このリスクはご契約者に帰属します。

【為替リスクについて】

- この保険は米ドル建ですので、外国為替相場の変動による影響を受けます。年金や給付金などのお受取時における外国為替相場によって円に換算した年金や給付金などの額が、ご契約時における外国為替相場によって円に換算した年金や給付金などの額を下回ることがあります。お受取時における外国為替相場によって円に換算した年金受取総額などが、お払込み時における外国為替相場によって円に換算した一時払保険料相当額を下回ることがあります。
- このリスクは、ご契約者および受取人に帰属します。

【諸費用について】

この商品にかかる費用の合計額は、下記の各費用の合計額となります。

年金支払開始日前 (終身死亡保障特則適用の場合は適用日以後もご負担いただきます。)

ユニット数に反映される費用(ユニットプライスの計算後、費用の控除によりユニット数が減少します。)

項目	費用 (特別勘定の積立金額に対して)	ご負担いただく時期
保険契約管理費	アクサ・アロケーションファンド20 年率 1.13% アクサ・アロケーションファンド50 年率 1.86% アクサ・アロケーションファンド80 年率 3.16%	毎日、積立金額から控除します。(ユニット数に反映します。)
	積立金最低保証特約が消滅した場合または積立金額(保険契約管理費控除前)が直後に到来する積立金最低保証日における積立金最低保証額の2倍を超える場合 アクサ・アロケーションファンド20 年率 1.06% アクサ・アロケーションファンド50 年率 1.13% アクサ・アロケーションファンド80 年率 1.26%	

(積立金移転時の保険契約管理費のお取扱い)

積立金の移転が行なわれた場合の移転後の保険契約管理費は、移転前後の保険契約管理費のうちいずれか高い方を適用します。

<例> アクサ・アロケーションファンド20からアクサ・アロケーションファンド80に移転

年率1.13%から年率3.16%に変更となります。

アクサ・アロケーションファンド80からアクサ・アロケーションファンド20に移転

年率3.16%のまま変更されません。

ユニットプライスに反映される費用(以下の費用を控除したうえでユニットプライスが計算されます。)

項目	費用	ご負担いただく時期
運用関係費 (*)	アクサ・アロケーションファンド20 年率 1.4%以内 管理報酬等は投資信託の純資産額に対して、年率1.4%以内となります。(*)	特別勘定にて利用する投資信託において、毎日、投資信託の純資産額から控除します。(ユニットプライスに反映します。)
	アクサ・アロケーションファンド50 年率 1.5%以内 管理報酬等は投資信託の純資産額に対して、年率1.5%以内となります。(*)	
	アクサ・アロケーションファンド80 年率 1.6%以内 管理報酬等は投資信託の純資産額に対して、年率1.6%以内となります。(*)	

(*)管理報酬等は、運用会社、受託会社、管理事務代行会社および保管会社への報酬・費用、その他の費用(監査法人報酬など)で、マザーファンドにおいて控除されます。

その他お客さまにご負担いただく費用には、有価証券の売買手数料および保有する有価証券の配当などに対する源泉徴収税などの諸費用がありますが、運用資産額や取引量などによって変動するため費用の発生前に具体的な金額や計算方法を記載することが困難であり、表示することができません。また、これらの費用は各特別勘定がその保有資産から負担するため、特別勘定のユニットプライスに反映されることとなります。したがって、お客さまはこれらの費用を間接的に負担することになります。

(*)運用関係費は、運用手法の変更、運用資産額の変動などの理由により将来変更される可能性があります。

Star Accumulator スターアキュムレーター のリスク及び諸費用について

解約控除

項目	費用	ご負担いただく時期
解約控除	解約払いもどし金のお支払いにおける控除 解約控除額は、解約計算基準日の積立金額に解約控除率を乗じた金額となります。	解約時に、積立金額から控除します。

【解約控除率】 1年未満は切り上げとなります。

契約年数	1年目	2年目	3年目	4年目	5年目	6年目	7年目	8年目	9年目	10年目～
解約控除率	9%	8%	7%	6%	5%	4%	3%	2%	1%	0%

ただし、無償引出限度額(※)と同額までの積立金額については、解約控除額の計算の対象になりません。

(※) 解約日(引出日)の属する保険年度の初日の積立金額(※)の10%となります。

(※) 解約日(引出日)が契約日からその日を含めて1年以内の場合は一時払保険料とします。

年金支払開始日以後(「年金払特約」による年金を含みます。)

項目	費用	ご負担いただく時期
年金管理費	年金支払額の 1.0%	年金支払日に、責任準備金から控除します。

年金管理費は、将来変更となる可能性があります。

【年金や死亡給付金などを円通貨でお受け取りいただく場合(「円支払特約」を適用する場合)】

円支払特約の適用により年金や死亡給付金などを円でお受け取りになる場合、円に換算する日(換算基準日)のTTMレート-40銭の為替手数料がかかります。

換算基準日は、年金の場合は年金支払開始日、死亡給付金額などの場合はアクサ生命が所定の必要書類を受付けた日の翌営業日となります。

TTMレートは、上記の各換算基準日において所定の金融機関が公示する対顧客電信売買相場仲値(1日のうちに公示値の変更があった場合は、その日の最初の公示値)となります。

為替手数料は将来変更となることがあります。

【年金や死亡給付金などを米ドル通貨でお受け取りいただく場合】

アクサ生命からの送金にかかる手数料は、お客さま(受取人)に負担していただきます。なお、金額については、送金する金額や取扱金融機関によって異なるため、表示できません。

円支払特約を適用し、年金などを円でお受け取りいただく場合には、アクサ生命からの送金にかかる手数料は、アクサ生命が負担します。

【その他留意事項について】

積立金額最低保証

積立金額最低保証は、契約日から10年、15年、20年、25年、30年経過時に限られます。それ以外の時点で年金受取を開始する場合や、運用期間中にご契約を解約される場合には、お受け取りになる金額が一時払保険料を下回る場合があります。

また、積立金額最低保証は契約日から30年経過時(ただしその日が、被保険者の契約年齢が90歳に達する年単位の契約応当日以降となる場合は、その契約応当日の直前の積立最低保証日)に消滅します。