

ユニット・リンク

ユニット・リンク保険(有期型)

【引受保険会社】



〒108-8020 東京都港区白金1 17 3

四半期運用レポート

2013年4月～2013年6月

【利用する投資信託の委託会社】

アライアンス・バーンスタイン株式会社



アライアンス・バーンスタイン株式会社は、米国ニューヨークに本社を置くアライアンス・バーンスタイン・エル・ピーを中核とするアライアンス・バーンスタイン*の日本拠点です。アライアンス・バーンスタイン・エル・ピーは1971年の設立以来、資産運用会社として長年にわたる歴史を有し、世界各国の主要都市に業務展開を行い、個人投資家や富裕層、機関投資家向けに投資信託や年金運用等の投資サービスを提供しています。業界最大級のグローバルな調査体制を擁する世界有数の運用会社として、グロース株式、バリュウ株式、債券、ブレンド戦略など、幅広い資産運用サービスや商品を提供しています。

*アライアンス・バーンスタインには、アライアンス・バーンスタイン・エル・ピーとその傘下の関連会社を含みます。

ステート・ストリート・グローバル・アドバイザーズ株式会社

ステート・ストリート・グローバル・アドバイザーズ株式会社は、米国ステート・ストリート銀行の資産運用部門(SSgA)の東京拠点です。1998年10月1日に業務を開始、投資信託・投資顧問業務を幅広く展開しています。ステート・ストリート銀行は、1792年に米国ボストンに設立された歴史と伝統を有する金融機関であり、卓越した財務内容と高い信用力を有しています。SSgAは、最先端テクノロジーと高度な運用技術を駆使したクオンツ運用に定評があり、特にインデックス運用では世界有数の資産運用会社として評価されています。



アクサ・インベストメント・マネージャーズ株式会社

アクサ・インベストメント・マネージャーズ株式会社は、マルチ・エキスパートによる資産運用業務をグローバルに展開するアクサ・インベストメント・マネージャーズの日本法人として、機関投資家の資金や投資信託の運用を行う資産運用会社です。1987年の日本進出以来、ファンダメンタルズ情報と最新の運用テクノロジーを結合することにより、一貫した投資哲学に基づく株式のアクティブ運用を行うとともに、債券、オルタナティブ投資商品といった幅広い投資家のニーズに応える高品質な運用商品を提供しています。

- ・アクサ生命保険株式会社の「ユニット・リンク保険(有期型)」は、特別勘定で運用を行う保険商品です。特別勘定の主たる運用手段として投資信託を用いますが、投資信託ではありません。
- ・当資料は、アクサ生命保険株式会社の「ユニット・リンク保険(有期型)」の運用状況等を開示するためのものであり、生命保険の募集を目的としたものではありません。
- ・当資料は、各種の信頼できると考えられる情報源から取得した情報に基づき作成した部分を含んでおりますが、その部分の正確性・完全性については、これを保証するものではありません。
- ・当資料中の運用実績に関するいかなる内容も過去の実績であり、将来の運用成果を示唆あるいは保証するものではありません。また、予告なしに当資料の内容が変更、廃止される場合がありますのであらかじめご承知おきください。
- ・商品内容の詳細については「契約締結前交付書面(契約概要/注意喚起情報)」、「リファレンスブック」、「ご契約のしおり・約款」、「特別勘定のしおり」をあわせてご覧ください。
- ・当資料に記載されている各表にある金額、比率、資産構成等はそれぞれの項目を四捨五入等していますので、合計等と合致しないことがあります。

ユニット・リンク保険（有期型）

特別勘定の四半期運用レポート（2013年4月～2013年6月）

- 当資料中の運用実績に関するいかなる内容も過去の実績であり、将来の運用成果を示唆あるいは保証するものではありません。また、予告なしに当資料の内容が変更、廃止される場合がありますのであらかじめご承知おください。
- 当ページは、各種の信頼できると考えられる情報源から取得した情報に基づき、アクサ生命保険株式会社が作成し提供するものです。情報の内容に関しては万全を期しておりますが、その正確性・完全性については、これを保証するものではありません。

運用環境 [2013年4月～2013年6月]

【日本株式市場】

日本株式市場は、上昇し、TOPIX(東証株価指数)は3月末比+9.58%上昇の1,133.84ポイントで終了しました。

4月は、日銀が事前予想を上回る大幅な金融緩和策を決定したことや、円安が進行し企業業績改善への期待が高まったことなどから上昇しました。5月前半は、米国の好調な経済指標などから上昇しましたが、月後半は、国内長期金利の上昇や中国の景況感悪化などから急落しました。6月前半は、米国金融緩和策の早期縮小観測の高まりや政府発表の成長戦略が期待はずれな内容だったことなどから下落し、月後半は、円高が一段落したことや株価に割安感が出たことなどから月末にかけて上昇しました。

業種別(東証33業種)では、原発の再稼働期待から「電気・ガス業」(3月末比+28.48%)が最も上昇した一方、資源価格が総じて軟調に推移したことなどから「鉱業」(同14.36%)が最も下落しました。

【外国株式市場】

米国株式市場は、4月は、企業業績改善への期待や金融緩和策が継続されるとの見方などから上昇しました。5月前半は、雇用統計などが好調だったことなどから上昇し、後半は、金融緩和策縮小観測の高まりや住宅価格の上昇などから揉み合いで推移しました。6月は、雇用統計などが改善するなか、金融緩和策の早期縮小観測の高まりなどから上値の重い展開となり、NYダウは、3月末比+2.27%上昇の14,909.60ドルで終了しました。

欧州株式市場は、4月は、ドイツの景況感悪化や低調な中国経済指標などから下落する局面もありましたが、ECB(欧州中央銀行)による金融緩和策への期待やイタリア新政権樹立などを好感して上昇しました。5月は、欧州の4月の自動車販売が好調だったことやECBの政策金利引き下げなどから上昇しました。6月は、ECB総裁が追加緩和措置について言及しなかったことや米国の金融緩和策の早期縮小観測の高まりなどから下落しました。市場別騰落率は、英FT100は3月末比3.06%下落、仏CAC40は同+0.20%上昇、独DAXは同+2.10%上昇となりました。

【日本債券市場】

日本債券市場は、4月前半は、日銀が事前予想を上回る大幅な金融緩和策を決定したことなどから金利は大幅に低下(価格は上昇)し、その後急激な金利低下に対する警戒感などから乱高下しましたが、月後半は日銀の潤沢な短期資金供給による安心感などから概ね横ばいで推移しました。5月は、国内株の上昇などから金利は大幅に上昇(価格は下落)しました。6月は、米国の金融緩和策の早期縮小観測による米国金利上昇や日銀総裁が金利の高騰を抑える姿勢を示したことなどから揉み合いで推移し、新発10年国債利回りは0.855%となりました(3月末は0.560%)。

日銀はマネタリーベースが年間約60～70兆円に相当するペースで増加するよう金融市場調節を行いました。無担保コール(翌日物)は0.1%程度の水準で推移しました。

【外国債券市場】

米国債券市場は、4月は、軟調な経済指標やFRB(米連邦準備制度理事会)による量的緩和の長期化が予想されたことなどから、金利は低下(価格は上昇)しました。5月は、雇用統計など好調な経済指標や住宅価格の上昇などを背景に、金利は上昇(価格は下落)しました。6月は、金融緩和策の早期縮小観測が台頭したことやFRB議長が資産購入縮小を示唆する発言をしたことなどを受けて金利は上昇し、米10年国債利回りは、6月末には2.486%となりました(3月末は1.849%)。

欧州債券市場は、4月は、日銀の金融緩和策決定やECBの追加金融緩和期待が高まったことなどから金利は低下しました。5月は、ECBが政策金利を引き下げたものの、好調な米国の経済指標や米国の金利上昇などを背景に金利は上昇しました。6月は、FRB総裁が金融緩和の早期縮小を示唆したことなどから金利は上昇し、独10年国債利回りは、6月末には1.728%となりました(3月末は1.289%)。

FRBは、FF(フェデラル・ファンド)金利の誘導目標を据え置き、年0.0～0.25%を維持しました。ECBは政策金利を0.25%引き下げ、年0.50%としました。

【外国為替市場】

米ドル/円相場は、4月は、日銀が市場予想を上回る金融緩和策を決定したことなどを受けて、円安が進行しました。5月前半は、米国の好調な経済指標などから円安が進行しましたが、月後半から6月前半にかけては、世界的な株安などから円が買い戻されました。また6月前半は、日銀が追加金融緩和策を打ち出さなかったことなども円高要因となりましたが、月後半は、FRB議長が金融緩和策の早期縮小を示唆したことなどから米ドル高となり、円は対ドルで3月末比4円54銭(4.83%)円安ドル高の1ドル=98円59銭となりました。

ユーロ/円相場は、4月は、日銀が市場予想を上回る金融緩和策を決定したことなどを受けて、円安が進行しました。5月前半は、ドイツの鉱工業生産が改善したことや米国の量的緩和策の早期縮小観測が高まり、円安ユーロ高が進行しましたが、月後半から6月前半にかけては、世界的な株安などから円が買い戻される動きとなりました。6月後半は、FRB議長が金融緩和策の早期縮小を示唆し円安・米ドル高の動きとなったことを受け円安・ユーロ高となり、円は対ユーロで3月末比7円80銭(6.46%)円安ユーロ高の1ユーロ=128円53銭となりました。

【引受保険会社】

アクサ生命保険株式会社

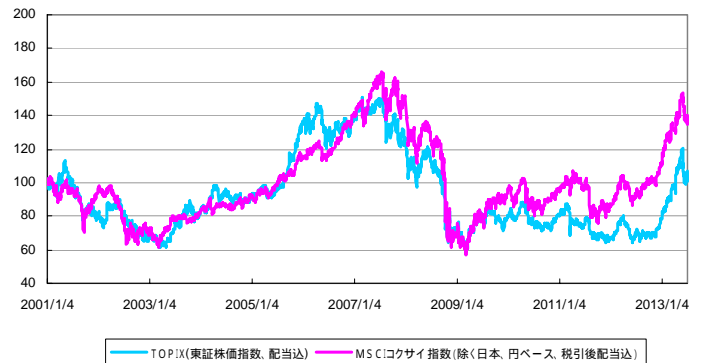
お問合せ先: カスタマーサービスセンター

Tel 0120-936-133

アクサ生命ホームページ <http://www.axa.co.jp/life/>

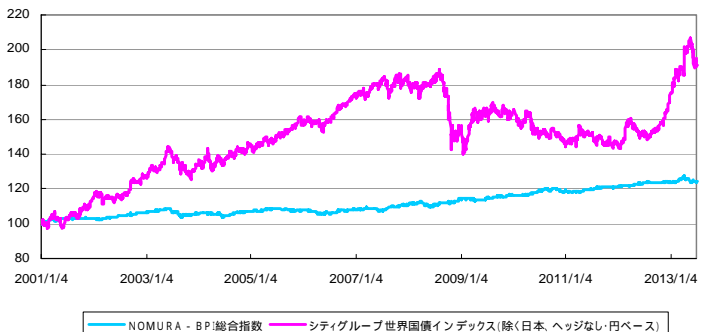
日本と外国の株式市場の推移

*下記グラフは2001年1月4日を100として指数化しています。

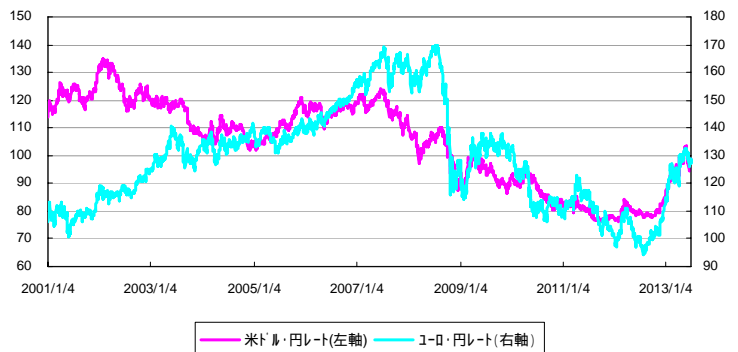


日本と外国の債券市場の推移

*下記グラフは2001年1月4日を100として指数化しています。



外国為替市場の推移



出所: 株式会社三菱東京UFJ銀行の対顧客電信相場仲値

ユニット・リンク保険（有期型）

特別勘定の四半期運用レポート（2013年4月～2013年6月）

- 当資料中の運用実績に関するいかなる内容も過去の実績であり、将来の運用成果を示唆あるいは保証するものではありません。また、予告なしに当資料の内容が変更、廃止される場合がありますのであらかじめご承知おきください。
- 特別勘定資産は、投資信託を利用している部分の他に、保険契約の異動等に備える部分を加えたものとなります。後者の部分については、利用する投資信託の委託会社の裁量の範囲外となります。

特別勘定の種類と運用方針について

特別勘定名	基本資産 配分比率	運用方針	利用する投資信託		
			投資信託名	運用方針	委託会社
安定成長 バランス型	日本 株式 20%	主として国内外の株式及び債券を 主要投資対象とする投資信託に投 資することにより、中長期的に安定 した投資成果を目標として運用を行 います。実質組入外貨建資産の為 替変動リスクに対するヘッジは原則 として行いません。 基本資産配分は、日本株式20%、 外国株式20%、日本債券30%、外 国債券30%とし、一定の規律に従 いりバランス ^{*1} を行います。	適格機関投資家私募 アライアンス・パースタイン・ジャパン・ スタイル・ブレンド・ファンド - 2	特別勘定[日本株式プラス型]の運用方針をご参照ください。	アライアンス・パ ースタイン株式会社
	外国 株式 20%		適格機関投資家私募 アライアンス・パースタイン・海外株式 スタイル・ブレンド・ファンド - 1	特別勘定[外国株式プラス型]の運用方針をご参照ください。	アライアンス・パ ースタイン株式会社
	日本 債券 30%		ステート・ストリート日本債券 インデックス・ファンドVA2 <適格機関投資家限定>	マザーファンド受益証券への投資を通じて、実質的に日本の 公社債等に投資を行い、ベンチマーク(NOMURA-BPI総合指 数 ^{*2})に連動した投資成果をめざします。	ステート・ストリート・ グローバル・アドバ イザーズ株式会社
	外国 債券 30%		ステート・ストリート外国債券 インデックス・ファンドVA2 <適格機関投資家限定>	マザーファンド受益証券への投資を通じて、実質的に日本を除 く世界主要国の国債、政府機関債等に投資を行い、ベンチ マーク(シティグループ世界国債インデックス ^{*3} (除く日本、 ヘッジなし・円ベース))に連動した投資成果をめざします。外 貨建資産については、原則として為替ヘッジを行いません。	ステート・ストリート・ グローバル・アドバ イザーズ株式会社
積極運用 バランス型	日本 株式 25%	主として国内外の株式及び債券を 主要投資対象とする投資信託に投 資することにより、中長期的に安定 した投資成果を目標として運用を行 います。実質組入外貨建資産の為 替変動リスクに対するヘッジは原則 として行いません。 基本資産配分は、日本株式25%、 外国株式35%、日本債券20%、外 国債券20%とし、一定の規律に従 いりバランス ^{*1} を行います。	適格機関投資家私募 アライアンス・パースタイン・ジャパン・ スタイル・ブレンド・ファンド - 2	特別勘定[日本株式プラス型]の運用方針をご参照ください。	アライアンス・パ ースタイン株式会社
	外国 株式 35%		適格機関投資家私募 アライアンス・パースタイン・海外株式 スタイル・ブレンド・ファンド - 1	特別勘定[外国株式プラス型]の運用方針をご参照ください。	アライアンス・パ ースタイン株式会社
	日本 債券 20%		ステート・ストリート日本債券 インデックス・ファンドVA2 <適格機関投資家限定>	マザーファンド受益証券への投資を通じて、実質的に日本の 公社債等に投資を行い、ベンチマーク(NOMURA-BPI総合指 数 ^{*2})に連動した投資成果をめざします。	ステート・ストリート・ グローバル・アドバ イザーズ株式会社
	外国 債券 20%		ステート・ストリート外国債券 インデックス・ファンドVA2 <適格機関投資家限定>	マザーファンド受益証券への投資を通じて、実質的に日本を除 く世界主要国の国債、政府機関債等に投資を行い、ベンチ マーク(シティグループ世界国債インデックス ^{*3} (除く日本、 ヘッジなし・円ベース))に連動した投資成果をめざします。外 貨建資産については、原則として為替ヘッジを行いません。	ステート・ストリート・ グローバル・アドバ イザーズ株式会社

特別勘定名	基本資産 配分比率	利用する投資信託		
		投資信託名	運用方針	委託会社
日本株式 プラス型	日本 株式 100%	適格機関投資家私募 アライアンス・パースタイン・ ジャパン・スタイル・ブレンド・ ファンド - 2	マザーファンド受益証券への投資を通じて、投資スタイルの分散を図り、主として日本の株式を投資対象 に信託財産の長期的な成長を図ることを目標に積極的な運用を行います。バリュース株(割安株)及びグ ロース株(成長株)への投資配分は、50%程度ずつを基本とし、一定の規律に従いりバランス ^{*1} を行いま す。	アライアンス・パ ースタイン株式会社
外国株式 プラス型	外国 株式 100%	適格機関投資家私募 アライアンス・パースタイン・ 海外株式スタイル・ブレンド・ ファンド - 1	マザーファンド受益証券への投資を通じて、投資スタイルの分散を図り、主として日本を除く世界主要国 の株式を投資対象に信託財産の長期的な成長を図ることを目標に積極的な運用を行います。バリュ ース株(割安株)及びグロース株(成長株)への投資配分は、50%程度ずつを基本とし、一定の規律に従いり バランス ^{*1} を行います。 実質組入外貨建資産については、原則として為替ヘッジは行いません。	アライアンス・パ ースタイン株式会社
世界債券 プラス型	世界 債券 100%	適格機関投資家私募 アライアンス・パースタイン・ グローバル・ボンド・ファンド - 3	マザーファンド受益証券への投資を通じて、主として世界各国の投資適格債(BBB格以上)を投資対象 に分散投資と投資対象証券の相対的投資価値分析を基本として、信託財産の長期的な成長を図るこ とを目標に積極的な運用を行います。 実質組入外貨建資産については、原則として為替ヘッジは行いません。	アライアンス・パ ースタイン株式会社
金融 市場型	短期 金融 資産 100%	アクサ ロ - ゼンバーグ・ 日本円マネー・プール・ファンド(B) 適格機関投資家私募	マザーファンド受益証券への投資を通じて、実質的に、主として円建ての短期公社債や短期金融商品に 投資し、安定した収益の確保をめざします。	アクサ・インベスト メント・マネージャーズ 株式会社

特別勘定の種類、運用方針および委託会社等の運用協力会社は、法令等の改正または効率的な資産運用が困難になる等の理由により、変更されることがあります。
なお、委託会社等の運用協力会社については、運用成績の悪化等、当社がお客さまの資産運用にふさわしくないと判断した場合、変更させていただくことがあります。
特別勘定には、各種支払等に備え、一定の現金、預金等を保有することがあります。

・3ページおよび5ページ～10ページに記載されている「*1～*7」の用語説明は、10ページに記載しています。

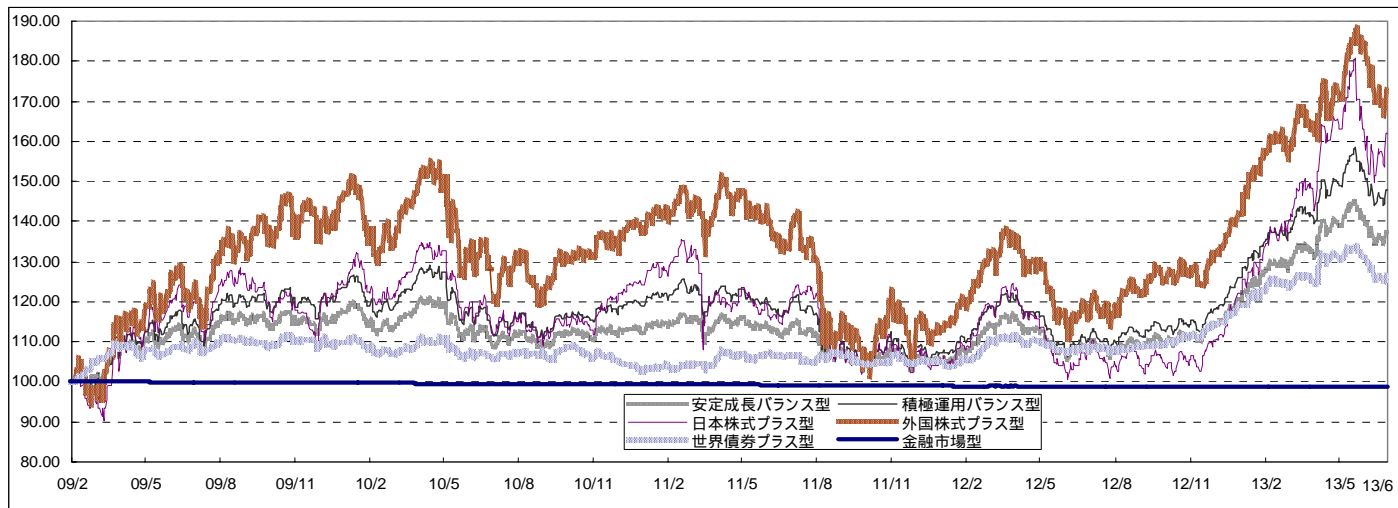
ユニット・リンク保険（有期型） 特別勘定の四半期運用レポート（2013年4月～2013年6月）

- ・当資料中の運用実績に関するいかなる内容も過去の実績であり、将来の運用成果を示唆あるいは保証するものではありません。また、予告なしに当資料の内容が変更、廃止される場合がありますのであらかじめご承知ください。
- ・特別勘定資産は、投資信託を利用している部分の他に、保険契約の異動等に備える部分を加えたものとなります。後者の部分については、利用する投資信託の委託会社の裁量の範囲外となります。

特別勘定の運用状況 [2013年6月 末日現在]

特別勘定のユニットプライスの推移

特別勘定のユニットプライスは、特別勘定で利用している投資信託の基準価額とは異なります。



安定成長バランス型			
ユニットプライス	騰落率 (%)		
2013年6月末	137.35	過去1ヵ月	2.62
2013年5月末	141.04	過去3ヵ月	3.63
2013年4月末	139.48	過去6ヵ月	13.78
2013年3月末	132.54	過去1年	26.71
2013年2月末	129.09	過去3年	25.83
2013年1月末	127.71	設定来	37.36

積極運用バランス型			
ユニットプライス	騰落率 (%)		
2013年6月末	148.07	過去1ヵ月	3.16
2013年5月末	152.89	過去3ヵ月	4.68
2013年4月末	149.73	過去6ヵ月	17.66
2013年3月末	141.45	過去1年	33.89
2013年2月末	136.86	過去3年	31.78
2013年1月末	135.15	設定来	48.07

日本株式プラス型			
ユニットプライス	騰落率 (%)		
2013年6月末	162.17	過去1ヵ月	0.57
2013年5月末	163.11	過去3ヵ月	9.42
2013年4月末	165.44	過去6ヵ月	32.77
2013年3月末	148.21	過去1年	48.20
2013年2月末	139.22	過去3年	43.05
2013年1月末	134.18	設定来	62.18

外国株式プラス型			
ユニットプライス	騰落率 (%)		
2013年6月末	172.76	過去1ヵ月	6.20
2013年5月末	184.18	過去3ヵ月	5.43
2013年4月末	172.07	過去6ヵ月	21.78
2013年3月末	163.86	過去1年	48.92
2013年2月末	157.91	過去3年	41.44
2013年1月末	157.14	設定来	72.76

世界債券プラス型			
ユニットプライス	騰落率 (%)		
2013年6月末	126.40	過去1ヵ月	3.68
2013年5月末	131.23	過去3ヵ月	0.89
2013年4月末	130.92	過去6ヵ月	5.85
2013年3月末	125.29	過去1年	17.32
2013年2月末	124.05	過去3年	19.95
2013年1月末	123.25	設定来	26.41

金融市場型			
ユニットプライス	騰落率 (%)		
2013年6月末	98.67	過去1ヵ月	0.07
2013年5月末	98.73	過去3ヵ月	0.06
2013年4月末	98.74	過去6ヵ月	0.12
2013年3月末	98.73	過去1年	0.22
2013年2月末	98.75	過去3年	0.87
2013年1月末	98.78	設定来	1.33

特別勘定のユニットプライスは、特別勘定の設定日(2009年2月1日)の前日を100.00として計算しています。

騰落率は、該当月の月末のユニットプライスに対する当月末のユニットプライスの変動率を表しています。

各特別勘定のユニットプライスは、弊社ホームページにて各営業日にご確認くださいことができます。

特別勘定資産の内訳

項目	安定成長バランス型		積極運用バランス型		日本株式プラス型	
	金額(千円)	比率 (%)	金額(千円)	比率 (%)	金額(千円)	比率 (%)
現預金・その他	38,885	4.1	31,703	4.4	12,014	4.0
その他有価証券	918,846	95.9	690,865	95.6	289,211	96.0
合計	957,731	100.0	722,569	100.0	301,226	100.0

項目	外国株式プラス型		世界債券プラス型		金融市場型	
	金額(千円)	比率 (%)	金額(千円)	比率 (%)	金額(千円)	比率 (%)
現預金・その他	26,122	4.3	9,375	4.3	5,228	10.4
その他有価証券	584,134	95.7	207,518	95.7	45,175	89.6
合計	610,257	100.0	216,894	100.0	50,403	100.0

各特別勘定で利用している国内投資信託は、いずれも「その他有価証券」の項目に含まれています。

金額の単位未満は切捨てとしました。また、比率については小数点第二位を四捨五入しています。

【引受保険会社】

アクサ生命保険株式会社

お問合せ先: カスタマーサービスセンター

Tel 0120-936-133

アクサ生命ホームページ <http://www.axa.co.jp/life/>

ユニット・リンク保険（有期型） 特別勘定の四半期運用レポート（2013年4月～2013年6月）

- ・当資料中の運用実績に関するいかなる内容も過去の実績であり、将来の運用成果を示唆あるいは保証するものではありません。また、予告なしに当資料の内容が変更、廃止される場合がありますのであらかじめご承知おきください。
- ・特別勘定資産は、投資信託を利用している部分の他に、保険契約の異動等に備える部分を加えたものとなります。後者の部分については、利用する投資信託の委託会社の裁量の範囲外となります。

特別勘定 安定成長バランス型 [2013年6月 末日現在]

特別勘定の運用方針

【運用者】 アクサ生命保険株式会社

【運用方針】

主として国内外の株式及び債券を主要投資対象とする投資信託に投資することにより、中長期的に安定した投資成果を目標として運用を行います。実質組入外貨建資産の為替変動リスクに対するヘッジは原則として行いません。基本資産配分は、日本株式20%、外国株式20%、日本債券30%、外国債券30%とし、一定の規律に従いリバランス¹を行います。

利用する投資信託の情報につきましては、以下をご参照ください。

特別勘定の資産構成

	基本資産配分	特別勘定
日本株式	20.00%	19.73%
外国株式	20.00%	18.83%
日本債券	30.00%	28.81%
外国債券	30.00%	28.57%
現預金・その他	-	4.06%
合計	100.00%	100.00%

上記比率は、特別勘定資産残高に対する比率となります。

資産クラス	利用する投資信託		参照ページ
	投資信託名	運用方針	
日本株式	適格機関投資家私募 アライアンス・パースタイン・ジャパン・スタイル・ブレンド・ファンド - 2	マザーファンド受益証券への投資を通じて、投資スタイルの分散を図り、主として日本の株式を投資対象に信託財産の長期的な成長を図ることを目的に積極的な運用を行います。パリュール株(割安株)及びグロース株(成長株)への投資配分は、50%程度ずつを基本とし、一定の規律に従いリバランス ¹ を行います。	7ページ
外国株式	適格機関投資家私募 アライアンス・パースタイン・海外株式スタイル・ブレンド・ファンド - 1	マザーファンド受益証券への投資を通じて、投資スタイルの分散を図り、主として日本を除く世界主要国の株式を投資対象に信託財産の長期的な成長を図ることを目的に積極的な運用を行います。パリュール株(割安株)及びグロース株(成長株)への投資配分は、50%程度ずつを基本とし、一定の規律に従いリバランス ¹ を行います。外貨建資産については、原則として為替ヘッジは行いません。	8ページ
日本債券	ステート・ストリート日本債券インデックス・ファンドVA2 <適格機関投資家限定>	マザーファンド受益証券への投資を通じて、実質的に日本の公社債等に投資を行い、ベンチマーク(NOMURA-BPI 総合指数 ²)に連動した投資成果をめざします。	6ページ (上段)
外国債券	ステート・ストリート外国債券インデックス・ファンドVA2 <適格機関投資家限定>	マザーファンド受益証券への投資を通じて、実質的に日本を除く世界主要国の国債、政府機関債等に投資を行い、ベンチマーク(シティグループ世界国債インデックス ³ (除く日本、ヘッジなし・円ベース))に連動した投資成果をめざします。外貨建資産については、原則として為替ヘッジは行いません。	6ページ (下段)

特別勘定の運用コメントおよび今後の運用方針

当期のユニット騰落率は、前ページに記載された当該商品ユニットプライスの過去3ヵ月騰落率をご参照ください。資産配分に関しましては、基本資産配分を概ね維持しております。今後も引き続き、上記運用方針に沿って運用を行う予定ですが、将来の市場環境の変動等により、当該運用方針が変更されることがあります。

特別勘定 積極運用バランス型 [2013年6月 末日現在]

特別勘定の運用方針

【運用者】 アクサ生命保険株式会社

【運用方針】

主として国内外の株式及び債券を主要投資対象とする投資信託に投資することにより、中長期的に安定した投資成果を目標として運用を行います。実質組入外貨建資産の為替変動リスクに対するヘッジは原則として行いません。基本資産配分は、日本株式25%、外国株式35%、日本債券20%、外国債券20%とし、一定の規律に従いリバランス¹を行います。

利用する投資信託の情報につきましては、以下をご参照ください。

特別勘定の資産構成

	基本資産配分	特別勘定
日本株式	25.00%	24.62%
外国株式	35.00%	32.71%
日本債券	20.00%	19.25%
外国債券	20.00%	19.03%
現預金・その他	-	4.39%
合計	100.00%	100.00%

上記比率は、特別勘定資産残高に対する比率となります。

資産クラス	利用する投資信託		参照ページ
	投資信託名	運用方針	
日本株式	適格機関投資家私募 アライアンス・パースタイン・ジャパン・スタイル・ブレンド・ファンド - 2	マザーファンド受益証券への投資を通じて、投資スタイルの分散を図り、主として日本の株式を投資対象に信託財産の長期的な成長を図ることを目的に積極的な運用を行います。パリュール株(割安株)及びグロース株(成長株)への投資配分は、50%程度ずつを基本とし、一定の規律に従いリバランス ¹ を行います。	7ページ
外国株式	適格機関投資家私募 アライアンス・パースタイン・海外株式スタイル・ブレンド・ファンド - 1	マザーファンド受益証券への投資を通じて、投資スタイルの分散を図り、主として日本を除く世界主要国の株式を投資対象に信託財産の長期的な成長を図ることを目的に積極的な運用を行います。パリュール株(割安株)及びグロース株(成長株)への投資配分は、50%程度ずつを基本とし、一定の規律に従いリバランス ¹ を行います。外貨建資産については、原則として為替ヘッジは行いません。	8ページ
日本債券	ステート・ストリート日本債券インデックス・ファンドVA2 <適格機関投資家限定>	マザーファンド受益証券への投資を通じて、実質的に日本の公社債等に投資を行い、ベンチマーク(NOMURA-BPI 総合指数 ²)に連動した投資成果をめざします。	6ページ (上段)
外国債券	ステート・ストリート外国債券インデックス・ファンドVA2 <適格機関投資家限定>	マザーファンド受益証券への投資を通じて、実質的に日本を除く世界主要国の国債、政府機関債等に投資を行い、ベンチマーク(シティグループ世界国債インデックス ³ (除く日本、ヘッジなし・円ベース))に連動した投資成果をめざします。外貨建資産については、原則として為替ヘッジは行いません。	6ページ (下段)

特別勘定の運用コメントおよび今後の運用方針

当期のユニット騰落率は、前ページに記載された当該商品ユニットプライスの過去3ヵ月騰落率をご参照ください。資産配分に関しましては、基本資産配分を概ね維持しております。今後も引き続き、上記運用方針に沿って運用を行う予定ですが、将来の市場環境の変動等により、当該運用方針が変更されることがあります。

・表示桁未満の数値がある場合、四捨五入で処理しています。

・3ページおよび5ページ～10ページに記載されている「*1～*7」の用語説明は、10ページに記載しています。

【引受保険会社】

アクサ生命保険株式会社

お問合せ先: カスタマーサービスセンター

Tel 0120-936-133

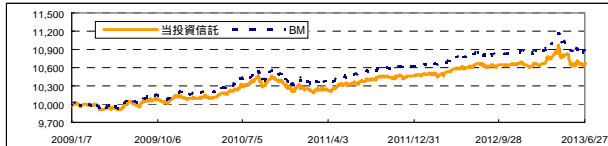
アクサ生命ホームページ <http://www.axa.co.jp/life/>

ユニット・リンク保険（有期型） 特別勘定の四半期運用レポート（2013年4月～2013年6月）

- ここでは、「特別勘定 安定成長バランス型」「特別勘定 積極運用バランス型」で利用している投資信託の情報を記載しております。
- 当資料中の運用実績に関するいかなる内容も過去の実績であり、将来の運用成果を示唆あるいは保証するものではありません。また、予告なしに当資料の内容が変更、廃止される場合がありますのであらかじめご承知おきください。
- 特別勘定資産は、投資信託を利用している部分の他に、保険契約の異動等に備える部分を加えたものとなります。後者の部分については、利用する投資信託の委託会社の裁量の範囲外となります。
- 当ページは、利用する投資信託の委託会社による運用報告を、アクサ生命保険株式会社が提供するものであり、内容に関して、アクサ生命保険株式会社は一切責任を負いません。

（参考情報）ステート・ストリート日本債券インデックス・ファンドVA2 <適格機関投資家限定> [2013年6月 末日現在]

当投資信託の基準価額の推移



投資信託の設定日(2009年1月8日)の前日を10,000として指数化しています。

当投資信託の騰落率

投資信託	過去1ヵ月	過去3ヵ月	過去6ヵ月	過去1年	過去3年	設定来
投資信託	0.02%	1.70%	0.40%	0.64%	3.44%	6.69%
BM	0.06%	1.57%	0.58%	1.03%	4.63%	8.91%
差	0.04%	0.13%	0.19%	0.39%	1.19%	2.22%

マザーファンド受益証券の詳細情報 組入上位10銘柄

順位	銘柄	クーポン	償還日	マザーファンド	BM
1	第102回利付国債	0.300%	2016年12月20日	1.10%	0.68%
2	第107回利付国債	0.200%	2017年12月20日	1.09%	0.63%
3	第267回利付国債	1.300%	2014年12月20日	1.00%	0.25%
4	第100回利付国債	0.300%	2016年9月20日	0.94%	0.34%
5	第105回利付国債	0.200%	2017年6月20日	0.93%	1.03%
6	第298回利付国債	1.300%	2018年12月20日	0.92%	0.53%
7	第310回利付国債	1.000%	2020年9月20日	0.90%	0.61%
8	第311回利付国債	0.800%	2020年9月20日	0.89%	0.33%
9	第288回利付国債	1.700%	2017年9月20日	0.88%	0.79%
10	第286回利付国債	1.800%	2017年6月20日	0.87%	0.55%
合計				9.54%	5.75%
組入銘柄数				857銘柄	

「クーポン」とは、債券の額面に対して毎年受け取れる利息の割合のことで表面利率を表します。

当投資信託について

【投資信託名】 ステート・ストリート日本債券インデックス・ファンドVA2 <適格機関投資家限定>
【委託会社】 ステート・ストリート・グローバル・アドバイザーズ株式会社
【運用方針】

マザーファンド受益証券への投資を通じて、実質的に日本の公社債等に投資を行い、ベンチマーク(NOMURA-BPI 総合指数²)に連動した投資成果をめざします。

当投資信託は、主としてステート・ストリート日本債券インデックス・マザーファンド受益証券に投資します。

設定来の騰落率は、投資信託の設定日(2009年1月8日)の前日を起点として計算しています。

投資信託の騰落率は、分配金(税引前)を再投資したものと計算しています。

また、投資信託の騰落率と実際の投資家利回りとは異なります。

「BM」とは、ベンチマークを指します。

比率は、マザーファンド受益証券における純資産総額比となります。

債券種別資産構成比率

	マザーファンド	BM	差
国債	77.83%	77.86%	0.03%
地方債	6.55%	7.22%	0.67%
政府保証債	4.20%	4.04%	0.16%
金融債	1.11%	1.10%	0.01%
事業債	8.21%	7.78%	0.42%
円建外債	0.28%	0.65%	0.37%
MBS債	1.43%	1.35%	0.08%
コール・その他	0.40%	0.00%	0.40%
合計	100.00%	100.00%	0.00%

資産担保証券(ABS)は事業債に含まれています。

ポートフォリオの状況

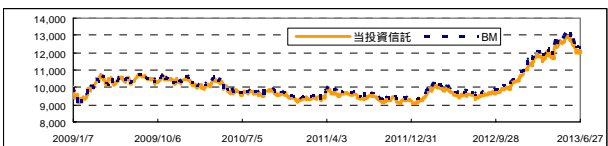
	マザーファンド	BM	差
平均複利利回り	0.69%	0.69%	0.00%
平均クーポン	1.41%	1.35%	0.06%
平均残存期間	8.47	8.30	0.17
修正デュレーション	7.44	7.40	0.04

「複利利回り」とは、個別の債券等を満期まで保有した場合の複利利回りを加重平均したものです。あくまで、計算日時点の評価にもとづくものであり、売却や償還による差損等を考慮したものではありません。

「修正デュレーション」とは、債券価格の弾力性を示す指標として用いられ、金利の変化に対する債券価格の変動率を示します。

（参考情報）ステート・ストリート外国債券インデックス・ファンドVA2 <適格機関投資家限定> [2013年6月 末日現在]

当投資信託の基準価額の推移



投資信託の設定日(2009年1月8日)の前日を10,000として指数化しています。

当投資信託の騰落率

投資信託	過去1ヵ月	過去3ヵ月	過去6ヵ月	過去1年	過去3年	設定来
投資信託	4.32%	3.50%	10.30%	28.18%	27.34%	21.55%
BM	4.28%	3.60%	10.56%	28.78%	29.13%	24.35%
差	0.04%	0.10%	0.26%	0.61%	1.78%	2.80%

マザーファンド受益証券の詳細情報 組入上位10銘柄

順位	銘柄	通貨	クーポン	償還日	マザーファンド	BM
1	アメリカ国債	米ドル	0.375%	2015年6月15日	1.13%	0.24%
2	アメリカ国債	米ドル	0.625%	2014年7月15日	0.87%	0.22%
3	アメリカ国債	米ドル	4.250%	2015年8月15日	0.83%	0.24%
4	アメリカ国債	米ドル	4.500%	2015年11月15日	0.82%	0.18%
5	アメリカ国債	米ドル	1.875%	2015年6月30日	0.80%	0.28%
6	アメリカ国債	米ドル	4.125%	2015年5月15日	0.74%	0.24%
7	アメリカ国債	米ドル	4.750%	2017年8月15日	0.68%	0.13%
8	アメリカ国債	米ドル	11.250%	2015年2月15日	0.66%	0.09%
9	アメリカ国債	米ドル	2.375%	2014年8月31日	0.65%	0.29%
10	アメリカ国債	米ドル	2.375%	2014年10月31日	0.65%	0.30%
合計					7.83%	2.20%
組入銘柄数					477銘柄	

「クーポン」とは、債券の額面に対して毎年受け取れる利息の割合のことで表面利率を表します。

ベンチマーク(BM)の比率は2013年6月27日時点の時価をもとに月末の対顧客電信相場仲値で円換算したものです。

当投資信託について

【投資信託名】 ステート・ストリート外国債券インデックス・ファンドVA2 <適格機関投資家限定>
【委託会社】 ステート・ストリート・グローバル・アドバイザーズ株式会社
【運用方針】

マザーファンド受益証券への投資を通じて、実質的に日本を除く世界主要国の国債、政府機関債等に投資を行い、ベンチマーク(シティグループ世界国債インデックス³(除く日本、ヘッジなし・円ベース))に連動した投資成果をめざします。外貨建資産については、原則として為替ヘッジを行いません。

当投資信託は、主としてステート・ストリート外国債券インデックス・マザー・ファンド受益証券に投資します。

設定来の騰落率は、投資信託の設定日(2009年1月8日)の前日を起点として計算しています。

投資信託の騰落率は、分配金(税引前)を再投資したものと計算しています。

また、投資信託の騰落率と実際の投資家利回りとは異なります。

「BM」とは、ベンチマークを指します。

比率は、マザーファンド受益証券における純資産総額比となります。

組入上位10カ国

順位	国名	マザーファンド	BM
1	アメリカ	40.52%	40.72%
2	フランス	10.07%	10.09%
3	イタリア	9.75%	9.75%
4	ドイツ	8.95%	8.97%
5	イギリス	7.30%	7.33%
6	スペイン	4.98%	4.98%
7	オランダ	2.76%	2.77%
8	ベルギー	2.66%	2.66%
9	カナダ	2.63%	2.64%
10	オーストラリア	1.81%	1.80%
合計		91.43%	91.71%

ポートフォリオの状況

	マザーファンド	BM	差
平均複利利回り	1.86%	1.85%	0.01%
平均クーポン	3.58%	3.13%	0.45%
平均残存期間	7.62	7.56	0.06
修正デュレーション	5.89	5.89	0.00

「複利利回り」とは、個別の債券等を満期まで保有した場合の複利利回りを加重平均したものです。あくまで、計算日時点の評価にもとづくものであり、売却や償還による差損等を考慮したものではありません。

「修正デュレーション」とは、債券価格の弾力性を示す指標として用いられ、金利の変化に対する債券価格の変動率を示します。

上記の属性は2013年6月27日時点のものです。

・表示桁未満の数値がある場合、四捨五入で処理しています。

・3ページおよび5ページ～10ページに記載されている「*1～*7」の用語説明は、10ページに記載しています。

【引受保険会社】

アクサ生命保険株式会社

お問合せ先: カスタマーサービスセンター

Tel 0120-936-133

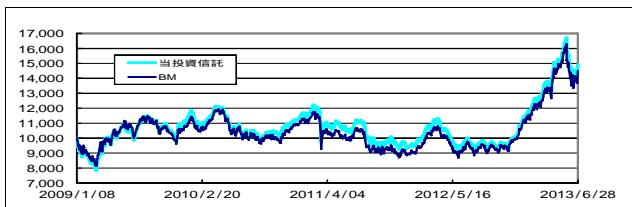
アクサ生命ホームページ <http://www.axa.co.jp/life/>

ユニット・リンク保険（有期型） 特別勘定の四半期運用レポート（2013年4月～2013年6月）

- 当資料中の運用実績に関するいかなる内容も過去の実績であり、将来の運用成果を示唆あるいは保証するものではありません。また、予告なしに当資料の内容が変更、廃止される場合がありますのであらかじめご承知ください。
- 特別勘定資産は、投資信託を利用している部分の他に、保険契約の異動等に備える部分を加えたものとなります。後者の部分については、利用する投資信託の委託会社の裁量の範囲外となります。
- 当ページは、利用する投資信託の委託会社による運用報告を、アクサ生命保険株式会社が提供するものであり、内容に関して、アクサ生命保険株式会社は一切責任を負いません。

特別勘定 日本株式プラス型 [2013年6月 末日現在]

当投資信託の基準価額の推移



投資信託の設定日(2009年1月8日)を10,000として指数化しています。

当投資信託の騰落率

	過去 1ヵ月	過去 3ヵ月	過去 6ヵ月	過去 1年	過去 3年	設定来
投資信託	0.63%	9.71%	34.15%	50.28%	46.49%	49.14%
BM	0.01%	9.77%	33.32%	50.58%	44.20%	45.04%
差	0.62%	0.06%	0.83%	0.30%	2.29%	4.10%

当投資信託の詳細情報 資産配分比率

	基本資産配分	投資信託
バリュー株Mファンド*	50.00%	50.03%
グロース株Mファンド**	50.00%	50.27%
短期金融資産等	0.00%	-0.30%
合計	100.00%	100.00%

業種別構成比率

業種	投資信託
1 輸送用機器	14.48%
2 電気機器	10.21%
3 銀行業	9.23%
4 小売業	8.42%
5 化学	7.71%
6 情報・通信業	6.63%
7 機械	4.70%
8 食料品	4.49%
9 その他の業種	33.13%
10 現金等	1.00%
合計	100.00%

組入上位10銘柄

銘柄	業種	投資信託
1 トヨタ自動車	輸送用機器	6.18%
2 日産自動車	輸送用機器	3.81%
3 日本たばこ産業	食料品	3.57%
4 三井住友フィナンシャルグループ	銀行業	3.55%
5 三菱UFJフィナンシャル・グループ	銀行業	3.45%
6 日本電信電話	情報・通信業	2.71%
7 キヤノン	電気機器	2.58%
8 オリックス	その他金融業	2.32%
9 IHI	機械	2.12%
10 マツダ	輸送用機器	1.86%
合計		32.16%
組入銘柄数		98銘柄

上記銘柄は、推奨または取得の申込みの勧誘を行うものではありません。

当投資信託の運用コメントおよび今後の運用方針

投資信託の騰落率は前四半期末比+9.71%となりました。一方、ベンチマークであるTOPIX(東証株価指数 配当込)の騰落率は、前四半期末比+9.77%となりました。(以下、バリュー株Mファンドは委託会社独自のセクター別、グロース株MファンドはGICSセクター別で記載。)
ベンチマークとの比較では、バリュー株Mファンドでは、セクター配分はマイナス要因となったものの、銘柄選択はプラスに寄与しました。セクター配分では、素材のオーバーウェイトなどがマイナス要因となりました。銘柄選択では、金融セクターなどにおける選択がプラスに寄与しました。グロース株Mファンドは、セクター配分はマイナス要因となったものの、銘柄選択はプラスに寄与しました。セクター配分では、公益事業のアンダーウェイトなどがマイナス要因となりました。銘柄選択では、資本財・サービス・セクターなどにおける選択がプラスに寄与しました。各マザーファンドに対する基本資産配分を概ね維持しました。
引き続き投資スタイルの分散を行い、バリュー株Mファンドについては、企業のファンダメンタルズ分析に基づく個別銘柄選択を付加価値の源泉とした割安銘柄のボトムアップ投資、グロース株Mファンドについては、綿密な個別企業の調査に基づいて、業績および潜在成長力が市場で過小評価されていると考える成長銘柄を中心に投資し、信託財産の長期的な成長を図ることをめざします。

将来の市場環境の変動等により、今後の運用方針通りに運用できないことがあります。

・表示桁未満の数値がある場合、四捨五入で処理しています。

・3ページおよび5ページ～10ページに記載されている「*1～*7」の用語説明は、10ページに記載しています。

利用する投資信託について

【投資信託名】 適格機関投資家私募 アライアンス・バースタイン・ジャパン・スタイル・ブレンド・ファンド - 2
【委託会社】 アライアンス・バースタイン株式会社
【運用方針】

マザーファンド受益証券への投資を通じて、投資スタイルの分散を図り、主として日本の株式を投資対象に信託財産の長期的な成長を図ることを目標に積極的な運用を行います。バリュー株(割安株)及びグロース株(成長株)への投資配分は、50%程度ずつを基本とし、一定の規律に従いバランス¹⁾を行います。

当投資信託は、主として、バースタイン・日本ストラテジック・バリュー株・マザーファンド受益証券、アライアンス・日本大型成長株・マザーファンド受益証券 に投資します。

設定来の騰落率は、投資信託の設定日(2009年1月8日)を起点として計算しています。

投資信託の騰落率は、分配金(税引前)を再投資したものと計算しています。

また、投資信託の騰落率と実際の投資家利回りとは異なります。

¹⁾「BM」とは、ベンチマークを指します。ベンチマークは、TOPIX(東証株価指数 配当込)¹⁾です。

・比率は、投資信託組入銘柄に対する比率となります。

市場別構成比率

市場	投資信託
東京証券取引所第一部	97.49%
大阪証券取引所第一部	0.94%
その他	0.58%
現金等	1.00%
-	-
合計	100.00%

【引受保険会社】

アクサ生命保険株式会社

お問合せ先: カスタマーサービスセンター

Tel 0120-936-133

アクサ生命ホームページ <http://www.axa.co.jp/life/>

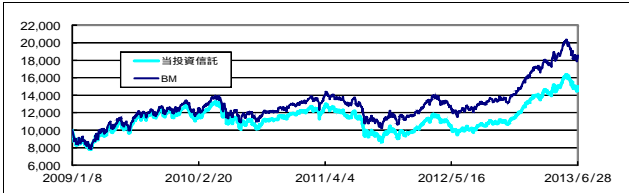
ユニット・リンク保険（有期型）

特別勘定の四半期運用レポート（2013年4月～2013年6月）

- 当資料中の運用実績に関するいかなる内容も過去の実績であり、将来の運用成果を示唆あるいは保証するものではありません。また、予告なしに当資料の内容が変更、廃止される場合がありますのであらかじめご承知おきください。
- 特別勘定資産は、投資信託を利用している部分の他に、保険契約の異動等に備える部分を加えたものとなります。後者の部分については、利用する投資信託の委託会社の裁量の範囲外となります。
- 当ページは、利用する投資信託の委託会社による運用報告を、アクサ生命保険株式会社が提供するものであり、内容に関して、アクサ生命保険株式会社は一切責任を負いません。

特別勘定 外国株式プラス型 [2013年6月 末日現在]

当投資信託の基準価額の推移



投資信託の設定日(2009年1月8日)を10,000として指数化しています。

利用する投資信託について

【投資信託名】 適格機関投資家私募 アライアンス・バーンスタイン・海外株式スタイル・ブレンド・ファンド - 1
 【委託会社】 アライアンス・バーンスタイン株式会社
 【運用方針】

マザーファンド受益証券への投資を通じて、投資スタイルの分散を図り、主として日本を除く世界主要国の株式を投資対象に信託財産の長期的な成長を図ることを目標に積極的な運用を行います。バリュー株(割安株)及びグロース株(成長株)への投資配分は、50%程度ずつを基本とし、一定の規律に従いリバランス¹⁾を行います。実質組入外貨建資産については、原則として為替ヘッジは行いません。

当投資信託は、主として、アライアンス・バーンスタイン・国際バリュー株・マザーファンド受益証券、アライアンス・バーンスタイン・国際リサーチ・グロース株・マザーファンド受益証券 に投資します。

当投資信託の騰落率

	過去 1ヵ月	過去 3ヵ月	過去 6ヵ月	過去 1年	過去 3年	設定来
投資信託	6.50%	5.52%	22.76%	51.20%	44.93%	50.25%
BM	6.33%	5.56%	23.33%	52.28%	66.09%	85.49%
差	0.17%	0.04%	0.57%	1.07%	21.16%	35.24%

設定来の騰落率は、投資信託の設定日(2009年1月8日)を起点として計算しています。

投資信託の騰落率は、分配金(税引前)を再投資したものと計算しています。

また、投資信託の騰落率と実際の投資家利回りは異なります。

「BM」とは、ベンチマークを指します。ベンチマークは、MSCIコクサイ・インデックス⁵⁾(税引き後配当金込/円ベース)です。

比率は、投資信託組入全銘柄に対する比率となります。

当投資信託の詳細情報 資産配分比率

	基本資産配分	投資信託
バリュー株Mファンド*	50.00%	50.27%
グロース株Mファンド**	50.00%	50.05%
短期金融資産等	0.00%	-0.31%
合計	100.00%	100.00%

* バリュー株Mファンド: アライアンス・バーンスタイン・国際バリュー株・マザーファンド受益証券

** グロース株Mファンド: アライアンス・バーンスタイン・国際リサーチ・グロース株・マザーファンド受益証券

国/地域別構成比率

国名	投資信託
1 アメリカ	49.80%
2 イギリス	10.63%
3 スイス	7.01%
4 フランス	6.06%
5 韓国	2.77%
6 カナダ	2.06%
7 オランダ	2.03%
8 その他の国/地域	17.08%
9 株式先物	0.35%
10 現金等	2.22%
合計	100.00%

セクター別構成比率

セクター	投資信託
1 金融	18.27%
2 一般消費財・サービス	14.89%
3 情報技術	14.82%
4 ヘルスケア	11.39%
5 生活必需品	10.23%
6 資本財・サービス	9.65%
7 エネルギー	8.63%
8 その他のセクター	9.55%
9 株式先物	0.35%
10 現金等	2.22%
合計	100.00%

組入上位10銘柄

銘柄	国名	セクター	業態	投資信託
1 ロシュ・ホールディング	スイス	ヘルスケア	医薬品	2.02%
2 プリディッシュ・アメリカン・タバコ	イギリス	生活必需品	タバコ	1.76%
3 アップル	アメリカ	情報技術	コンピュータ	1.70%
4 ダナハー	アメリカ	資本財・サービス	コングロマリット	1.49%
5 ウェルズ・ファーゴ・アンド・カンパニー	アメリカ	金融	商業銀行	1.31%
6 ファイナシエール・リシュモン	スイス	一般消費財・サービス	繊維・アパレル	1.30%
7 パートナース・グループ・ホールディング	スイス	金融	資本市場	1.22%
8 VISA	アメリカ	情報技術	情報技術サービス	1.21%
9 ボーイング	アメリカ	資本財・サービス	航空宇宙・防衛	1.21%
10 アンハイザー・ブッシュ・インベブ	ベルギー	生活必需品	飲料	1.18%
合計				14.39%
組入銘柄数				215銘柄

上記銘柄は、推奨または取得の申込みの勧誘を行うものではありません。

当投資信託の運用コメントおよび今後の運用方針

投資信託の騰落率は前四半期末比+5.52%となりました。一方、ベンチマークであるMSCIコクサイ・インデックス(税引き後配当金込/円ベース)の騰落率は前四半期末比+5.56%となりました。(以下、バリュー株Mファンドは委託会社独自のセクター別、グロース株MファンドはGICSセクター別で記載。)
 ベンチマークとの比較では、バリュー株Mファンドでは、セクター配分はマイナス要因となったものの、銘柄選択はプラスに寄与しました。セクター配分では、素材のオーバーウェイトなどがマイナス要因となりました。銘柄選択では、医薬セクターにおける選択などがプラスに寄与しました。グロース株Mファンドは、セクター配分はプラスに寄与したものの、銘柄選択はマイナス要因となりました。セクター配分では、素材のアンダーウェイトなどがプラスに寄与しました。銘柄選択では、情報技術セクターにおける選択などがマイナス要因となりました。各マザーファンドに対する基本資産配分を概ね維持しました。
 引き続き投資スタイルの分散を行い、バリュー株Mファンドについては、企業のファンダメンタルズ分析に基づく個別銘柄選択を付加価値の源泉とした割安銘柄のボトムアップ投資、グロース株Mファンドについては、綿密な個別企業の調査に基づいて、業績および潜在成長力が市場で過小評価されていると考える成長銘柄を中心に投資し、信託財産の長期的な成長を図ることをめざします。
 将来の市場環境の変動等により、今後の運用方針通りに運用できないことがあります。

・表示桁未満の数値がある場合、四捨五入で処理しています。

・3ページおよび5ページ～10ページに記載されている「*1～*7」の用語説明は、10ページに記載しています。

【引受保険会社】

アクサ生命保険株式会社

お問合せ先: カスタマーサービスセンター

Tel 0120-936-133

アクサ生命ホームページ <http://www.axa.co.jp/life/>

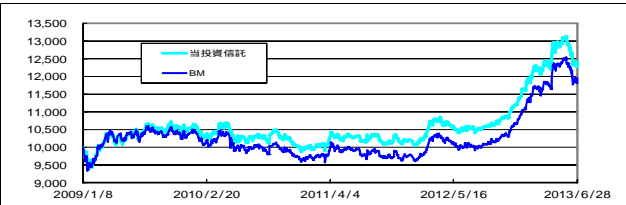
ユニット・リンク保険（有期型）

特別勘定の四半期運用レポート（2013年4月～2013年6月）

- 当資料中の運用実績に関するいかなる内容も過去の実績であり、将来の運用成果を示唆あるいは保証するものではありません。また、予告なしに当資料の内容が変更、廃止される場合がありますのであらかじめご承知おきください。
- 特別勘定資産は、投資信託を利用している部分の他に、保険契約の異動等に備える部分を加えたものとなります。後者の部分については、利用する投資信託の委託会社の裁量の範囲外となります。
- 当ページは、利用する投資信託の委託会社による運用報告を、アクサ生命保険株式会社が提供するものであり、内容に関して、アクサ生命保険株式会社は一切責任を負いません。

特別勘定 世界債券プラス型 [2013年6月 末日現在]

当投資信託の基準価額の推移



投資信託の設定日(2009年1月8日)を10,000として指数化しています。

当投資信託の騰落率

	過去1ヵ月	過去3ヵ月	過去6ヵ月	過去1年	過去3年	設定来
投資信託	3.81%	1.23%	6.45%	18.55%	22.56%	24.09%
BM	3.06%	1.89%	8.14%	19.59%	21.30%	19.43%
差	0.76%	0.66%	1.69%	1.04%	1.26%	4.66%

設定来の騰落率は、投資信託の設定日(2009年1月8日)を起点として計算しています。

投資信託の騰落率は、分配金(税引前)を再投資したものと計算しています。

また、投資信託の騰落率と実際の投資家利回りは異なります。

「BM」とは、ベンチマークを指します。ベンチマークは、シティグループ世界国債インデックス(円ベース)¹⁶です。

比率は、マザーファンド受益証券における純資産総額比となります。

マザーファンド受益証券の詳細情報

国/地域別構成比率	国名	マザーファンド
1	日本	23.55%
2	アメリカ	23.17%
3	イギリス	9.66%
4	イタリア	4.90%
5	ドイツ	4.63%
6	オランダ	3.72%
7	ベルギー	3.62%
8	フィンランド	3.05%
9	その他の国/地域	19.32%
10	現金等	4.39%
合計		100.00%

格付別構成比率

格付	マザーファンド
AAA	48.34%
AA	32.20%
A	5.28%
BBB	9.78%
BB以下	0.00%
現金等	4.39%
合計	100.00%

債券種別資産構成比率

債券種別	マザーファンド
1 国債・政府機関債等	83.97%
2 社債	11.64%
3 現金等	4.39%
合計	100.00%

格付基準:

ムーディーズ社またはスタンダード・アンド・プアーズ(S&P)社のうち、

いずれが高いほうを採用しています。

ポートフォリオの状況

	マザーファンド
平均複利利回り	1.78%
平均クーポン	2.86%
平均残存期間	8.25
実効デュレーション	6.87

「複利利回り」とは、個別の債券等を満期まで保有した場合の複利利回りを加重平均したものです。

あくまで、計算日時点の評価にもとづくものであり、売却や償還による差損等を考慮したものではありません。

「実効デュレーション」とは、債券価格の弾力性を示す指標として用いられ、金利の変化に対する債券価格の感応度を示します。

組入上位10銘柄

銘柄	国名	クーポン	償還日	格付		マザーファンド	
				ムーディーズ	S&P		
1	ベルギー国債	ベルギー	3.000%	2019年9月28日	Aa3	AA	3.62%
2	日本国債	日本	1.500%	2019年3月20日	Aa3	AA-	3.49%
3	日本国債	日本	0.300%	2018年3月20日	Aa3	AA-	3.03%
4	日本国債	日本	1.700%	2017年3月20日	Aa3	AA-	3.01%
5	フィンランド国債	フィンランド	3.375%	2020年4月15日	Aaa	AAA	2.76%
6	日本国債	日本	1.000%	2021年12月20日	Aa3	AA-	2.51%
7	米国公債	アメリカ	1.000%	2018年5月31日	Aaa	AA+	2.11%
8	日本国債	日本	0.800%	2022年6月20日	Aa3	AA-	2.08%
9	日本国債	日本	1.600%	2033年3月20日	Aa3	AA-	2.06%
10	イタリア国債	イタリア	5.500%	2022年11月1日	Baa2	BBB+	1.91%
合計							26.58%
組入銘柄数							155銘柄

上記銘柄は、推奨または取得の申込みの勧誘を行うものではありません。

当投資信託の運用コメントおよび今後の運用方針

投資信託の騰落率は前四半期末比+1.23%、一方、ベンチマークであるシティグループ世界国債インデックス(円ベース)の騰落率は前四半期末比+1.89%となりました。

ベンチマークとの比較では、マザーファンドにおける米国やユーロ圏の残存期間戦略、社債を組入れたセクター配分やユーロ圏の国債の銘柄選択などが主なマイナス要因となりました。マザーファンドのポートフォリオでは、日本国債や英国国債などを買い増したほか、チェコ国債を新規に組入れました。一方、メキシコ国債などを一部売却しました。ユーロ圏の国債については、ドイツ国債などを一部売却し、組入比率を引き下げました。社債については、エネルギー・セクター銘柄や総合保険セクター銘柄などを買い増し、組入比率を引き上げました。

委託会社は、世界経済は、最近の経済指標を見ると、製造業の足取りは鈍いものの、日本や米国を中心にサービス業が力強い回復を見せていることから、2013年は緩やかな成長が続くと見えています。主要国の国債については、ユーロ圏周辺国の国債について慎重な見方をしているほか、日本については相対的な魅力度の観点から組入れを低めとする方針です。投資適格社債については、企業の財務状況は健全であり、収益力も高いと判断していることなどから、慎重ながらも組入比率を引き上げることを検討しています。

将来の市場環境の変動等により、今後の運用方針通りに運用できないことがあります。

・表示桁未満の数値がある場合、四捨五入で処理しています。

・3ページおよび5ページ～10ページに記載されている「*1～*7」の用語説明は、10ページに記載しています。

【引受保険会社】

アクサ生命保険株式会社

お問合せ先: カスタマーサービスセンター

Tel 0120-936-133

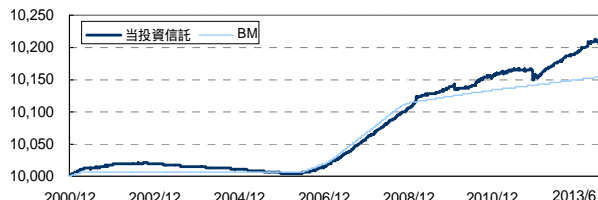
アクサ生命ホームページ <http://www.axa.co.jp/life/>

ユニット・リンク保険（有期型） 特別勘定の四半期運用レポート（2013年4月～2013年6月）

- ・当資料中の運用実績に関するいかなる内容も過去の実績であり、将来の運用成果を示唆あるいは保証するものではありません。また、予告なしに当資料の内容が変更、廃止される場合がありますのであらかじめご承知おきください。
- ・特別勘定資産は、投資信託を利用している部分の他に、保険契約の異動等に備える部分を加えたものとなります。後者の部分については、利用する投資信託の委託会社の裁量の範囲外となります。
- ・当ページは、利用する投資信託の委託会社による運用報告を、アクサ生命保険株式会社が提供するものであり、内容に関して、アクサ生命保険株式会社は一切責任を負いません。

特別勘定 金融市場型 [2013年6月 末現在]

当投資信託の基準価額の推移



投資信託の設定日(2000年12月21日)の前日を10,000として指数化しています。

利用する投資信託について

【投資信託名】 アクサ ローゼンバーグ・日本円マネー・プール・ファンド(B) 適格機関投資家私募
【委託会社】 アクサ・インベストメント・マネージャーズ株式会社
【運用方針】

マザーファンド受益証券への投資を通じて、実質的に、主として円建ての短期公社債や短期金融商品に投資し、安定した収益の確保をめざします。

当投資信託は、主としてアクサ ローゼンバーグ・日本円マネー・プール・マザー・ファンド受益証券 適格機関投資家私募 に投資します。

当投資信託の騰落率

投資信託	過去1ヵ月	過去3ヵ月	過去6ヵ月	過去1年	過去3年	設定来
投資信託	0.03%	0.07%	0.15%	0.31%	0.67%	2.09%
BM	0.01%	0.02%	0.04%	0.08%	0.24%	1.54%
差	0.04%	0.05%	0.11%	0.23%	0.43%	0.55%

設定来の騰落率は、投資信託の設定日(2000年12月21日)の前日を起点として計算しています。投資信託の騰落率は、分配金(税引前)を再投資したものと計算しています。

また、投資信託の騰落率と実際の投資家利回りは異なります。

「BM」とは、ベンチマークを指します。ベンチマークは、日本円無担保コールオーバーナイト物レート⁷⁾により日々運用したときに得られる投資収益を指数化したものです。

・比率は、マザーファンド受益証券における純資産総額比となります。

マザーファンド受益証券の詳細情報 資産構成

	修正デュレーション	マザーファンド
公社債	0.96年	49.03%
国債	1.37年	22.27%
地方債	0.00年	0.00%
特殊債・財債	0.00年	0.00%
金融債	0.00年	0.00%
社債等	0.62年	26.75%
その他	0.00年	0.00%
短期資産等	0.39年	50.97%
C D		0.00%
C P		0.00%
T-Bill		50.13%
コールローン		0.85%
その他		0.00%
合計	0.67年	100.00%

公社債の格付別構成比率

格付区分	マザーファンド
AAA	0.00%
AA	88.48%
A	7.69%
BBB	3.83%
BB以下(無格付含)	0.00%
合計	100.00%

格付基準: 海外格付機関の格付を優先します。

コールローンは格付別構成比率には含めていません。

(公社債の格付別構成比率と短期資産等の格付別構成比率の合計が100%になります。)

海外格付機関の格付取得の無い発行体は、国内格付機関の格付を採用します。

T-Bill等国債同等の格付短期資産においては短期格付をP-1格とします。

T-Billに分類された1年未満の国債については「公社債の格付別構成比率」に含めています。

「T-Bill」には、残存期間が1年未満の国債を含みます。

「修正デュレーション」とは、債券価格の弾力性を示す指標として用いられ金利の変化に対する債券価格の変動率を示します。

短期資産等の格付別構成比率

格付区分	マザーファンド
P-1	0.00%
P-2	0.00%
P-3	0.00%
無格付	0.00%
合計	0.00%

当投資信託の運用コメントおよび今後の運用方針

投資信託の騰落率は前四半期末比+0.07%、一方、ベンチマークである日本円無担保コールオーバーナイト物レートは前四半期末比+0.02%となりました。4月4日に日銀は、金融政策決定会合で、マネタリーベースを今後2年間で2倍にすることや長期国債買入れの拡大と年限の長期化等を盛り込んだ積極的な金融緩和策を決定しました。これを受けて日本国債利回りは上昇傾向に転じました。5月の下旬からは米連邦準備制度理事会の量的緩和縮小観測が高まり、大幅上昇した米国国債利回りにつれて上昇する局面もありました。個人消費と輸出にけん引され、1-3月期の実質GDP速報値が前期比年率で3.5%増となるなど、日本経済指標は全般的に回復傾向を示しました。2年国債利回りは0.08%低下の0.132%となりました。当四半期の当投資信託は社債への投資が奏功しベンチマークを上回りました。日本国債市場はレンジ内取引が当面続くものと見ています。今後の運用方針として、年限の短い国債への投資で流動性を確保しつつ、質の高い社債へ投資して、安定した運用と利回りの向上をめざす方針です。

将来の市場環境の変動等により、今後の運用方針通りに運用できないことがあります。

・表示桁未満の数値がある場合、四捨五入で処理しています。

・3ページおよび5ページ～10ページに記載されている「*1～*7」の用語説明は、10ページに記載しています。

用語説明

- *1 「リバランス」とは、当初決定した基本資産配分に向けて調整することをいいます。
- *2 「NOMURA-BPI総合指数」とは、日本国内で発行される公募固定利付債の流通市場動向を的確に表すために、野村證券株式会社によって計算、公表されている投資収益指数です。NOMURA-BPI総合指数は野村證券株式会社の知的財産です。野村證券株式会社は、当特別勘定の運用成果等に関し、一切責任は負いません。
- *3 「シティグループ世界国債インデックス」とは、シティグループ・グローバル・マーケット・インクが開発した指数であり、世界主要国の国債の総合投資収益を各市場の時価総額で加重平均し、指数化したものです。シティグループ世界国債インデックスはシティグループ・グローバル・マーケット・インクが開発した指数であり、同指数に対する著作権、知的所有権その他一切の権利はシティグループ・グローバル・マーケット・インクに帰属します。
- *4 「TOPIX(東証株価指数 配当込)」とは、東京証券取引所第一部に上場されている普通株式全銘柄の浮動株調整後の時価総額を指数化し、配当収益を考慮したインデックスであり、市場全体の動向を反映するものです。TOPIX(東証株価指数)は、株式会社東京証券取引所(以下東京証券取引所)の知的財産であり、この指数の算出、数値の公表、利用など株価指数に関するすべての権利は東京証券取引所が有しています。株東京証券取引所は、TOPIXの算出もしくは公表の方法の変更、TOPIXの算出もしくは公表の停止、またはTOPIXの商標の変更もしくは使用の停止を行う権利を有しています。
- *5 「MSCIコクサイ・インデックス」とは、MSCI Inc. が日本を除く世界の先進国株式市場のパフォーマンスを測るために開発した指数で、各国の株式時価総額等をベースに算出されたものです。MSCIコクサイ・インデックスに関する著作権、知的所有権その他一切の権利はMSCI Inc.に帰属します。また、MSCI Inc.は、指数の内容を変更する権利および公表を停止する権利を有しています。MSCIコクサイ・インデックス(税引き後配当金込/円ベース)は、MSCIコクサイ・インデックス(税引き後配当金込/米ドルベース)をもとに、わが国の対顧客電信売買相場の仲値を用いて委託会社が円ベースに換算したものです。
- *6 「シティグループ世界国債インデックス(円ベース)」とは、シティグループ・グローバル・マーケット・インクが算出・公表する指数で、1984年12月末日を100として世界主要国の国債の総合投資収益を各市場の時価総額で加重平均し指数化したものです。シティグループ世界国債インデックス(円ベース)に対する著作権、知的所有権その他一切の権利はシティグループ・グローバル・マーケット・インクに帰属します。
- *7 「日本円無担保コールオーバーナイト物レート」について、コール市場とは、民間金融機関が短期的な手元資金の余剰や不足を調整するための市場をいいます。このコール市場において、金融機関間で、担保なしで、翌日に返済することを条件に、短期の資金を貸し、借りする取引に適用される金利を「無担保コールオーバーナイト物レート」といいます。

[引受保険会社]

アクサ生命保険株式会社

お問合せ先: カスタマーサービスセンター

Tel 0120-936-133

アクサ生命ホームページ <http://www.axa.co.jp/life/>

ユニット・リンク保険（有期型）のリスク及び諸費用について

【投資リスクについて】

この保険は積立金額、払いもどし金額および満期保険金額などが特別勘定資産の運用実績に応じて変動（増減）するしくみの保険です。特別勘定資産の運用は、主として国内外の株式および公社債を主要投資対象とする投資信託を利用して運用され、株式および公社債の価格変動と為替変動などに伴う投資リスクがあります。特別勘定資産の運用実績が積立金額に直接反映されますので、このリスクはご契約者に帰属し、ご契約者が損失を被ることがあります。運用実績によっては、ご契約を解約した場合の払いもどし金額や満期保険金額などが払込保険料総額を下回る場合があります。特別勘定における資産運用の結果がご契約者の期待通りでなかった場合でも、当社または第三者がご契約者に何らかの補償、補填をすることはありません。

【諸費用について】

< 保険料払込時および保険期間中にかかる費用 >

(以下の各費用の合計額をご負担いただきます。)

保険関係費

< 主契約部分 >

保険契約の締結、維持などに必要な費用を主契約の保険料から控除します。主契約の保険料からこの費用を控除した金額を特別勘定に繰り入れます。また、特別勘定に繰り入れた後に、死亡保障などに必要な費用を積立金額から定期的に控除します。なお、上記の費用は、被保険者の年齢などにより異なるため、具体的な金額や上限額を表示することができません。

< 特約部分 >

特約を付加された場合は、主契約の保険料とは別に特約部分の保険料をご負担いただきます。特約部分の保険料は特別勘定では運用いたしません。また、契約条件に関する特約(08)を付加し、特別保険料の付加の条件が適用された場合は、特別保険料をご負担いただきます。特別保険料は特別勘定では運用いたしません。特約部分の保険料および特別保険料は生命保険証券でご確認ください。

運用関係費

項目	費用	ご負担いただく時期
運用関係費	安定成長バランス型 : 投資信託の純資産額に対して 年率 0.61635%程度 (税抜:0.587%程度) ^{*1}	特別勘定にて 利用する投資信託において、 毎日、 投資信託の純資産額から 控除します。
	積極運用バランス型 : 投資信託の純資産額に対して 年率 0.74340%程度 (税抜:0.708%程度) ^{*1}	
	日本株式プラス型 : 投資信託の純資産額に対して 年率 0.99750%程度 (税抜:0.950%程度)	
	外国株式プラス型 : 投資信託の純資産額に対して 年率 0.99750%程度 (税抜:0.950%程度)	
	世界債券プラス型 : 投資信託の純資産額に対して 年率 0.68250%程度 (税抜:0.650%程度)	
	金融市場型 : 年率 0.034125% ~ 0.483000%程度 (税抜:0.0325% ~ 0.4600%程度) ^{*2}	

運用関係費は、主に利用する投資信託の信託報酬率を記載しています。

信託報酬の他、信託事務の諸費用等、有価証券の売買委託手数料及び消費税等の税金等の諸費用がかかりますが、これらの諸費用は運用資産額や取引量等によって変動するため、費用の発生前に具体的な金額や計算方法を記載することが困難であり、表示することができません。また、各特別勘定がその保有資産から負担するため、基準価額に反映することとなります。したがって、お客さまはこれらの諸費用を間接的に負担することとなります。

これらの運用関係費は、特別勘定の廃止もしくは統合・運用協力会社の変更・運用資産額の変動等の理由により、将来変更される可能性があります。

*1 「安定成長バランス型」および「積極運用バランス型」の運用関係費は、主な投資対象である投資信託の信託報酬率を基本資産配分比率で加重平均した概算値です。各投資信託の信託報酬率はそれぞれ異なりますので、各投資信託の価格の変動等に伴う実際の配分比率の変動により、運用関係費も若干変動します。

*2 「金融市場型」の運用関係費は、各月の前月最終5営業日における無担保コールオーバーナイト物レートの平均値に応じて毎月見直されます。

< 解約時にかかる費用 >

解約控除

項目	費用	ご負担いただく時期
解約控除	解約日における保険料払込年月数が10年未満の場合に、 基本保険金額に対し保険料払込年月数により計算した額	解約日の積立金額 から控除します。

解約控除額は保険料払込年月数などによって異なり、具体的な金額を表示することができません。

基本保険金額を減額されたときは、減額分は解約されたものとしてお取扱いします。

保険料払込年月数が10年未満の場合に定額払済養老保険への変更などをされる場合にも解約控除がかかります。

【引受保険会社】

アクサ生命保険株式会社

お問合せ先: カスタマーサービスセンター

Tel 0120-936-133

アクサ生命ホームページ <http://www.axa.co.jp/life/>

ユニット・リンク保険（有期型）のリスク及び諸費用について

< 積立金の移転に関わる費用 >

項目	時期	費用	備考
積立金 移転費用	積立金の 移転時	[書面による移転申込みの場合] 月1回1,500円、 2回目からは1回につき2,300円	毎回の移転について積立金から控除します。
		[インターネットによる移転申込みの場合] 月1回の移転は無料、 2回目からは1回につき800円	1ヵ月に2回以上積立金の移転を行なう場合、 2回目からの移転について積立金から控除します。

積立金移転時は、その際必要となる移転費用の2倍相当額以上の積立金残高が必要です。

積立金移転費用は将来変更される可能性があります。

< 年金払特約、年金払移行特約による年金支払期間中にかかる費用 >

項目	項目	費用	ご負担いただく時期
年金 管理費	年金のお支払いや 管理などに必要な 費用	年金額に対して1.0%	年単位の契約応当日に責任準備金から控除します。

年金管理費は、将来変更される可能性があります。

【引受保険会社】

アクサ生命保険株式会社

お問合せ先: カスタマーサービスセンター

Tel 0120-936-133

アクサ生命ホームページ <http://www.axa.co.jp/life/>