



引受保険会社



アクサ生命保険株式会社

# ACCUMULATOR Platinum

アキュムレーター プラチナ

## 2018年度(平成30年度) 特別勘定の現況 (アクサ・アロケーションファンド20/50/80)

### 2018年度(平成30年度)決算のお知らせ

## 投資対象となる投資信託

### アクサ・アロケーションファンド20/50/80

#### 【運用会社】AXAエクイタブル・ファンド・マネジメント・グループ・エル・エル・シー

AXAエクイタブル・ファンド・マネジメント・グループ・エル・エル・シー(FMG LLC)は、米国大手の一つである生命保険会社AXAエクイタブル・ライフ・インシュアランス・カンパニーの投資顧問業務を行う部門が同社の完全子会社として発足した会社で、2012年2月より、当商品組入れ投資信託の運用会社となりました。

FMG LLCは資産クラスごとの基本投資配分比率を決定するとともに、資産クラスごとの副運用会社を選定・モニタリングするマネージャーオブマネージャー方式の運用会社です。

※2012年2月1日付で、「AXAエクイタブル・ライフ・インシュアランス・カンパニー」は組織再編を行いました。この一環として、投資顧問部門であった「ファンド・マネジメント・グループ」が新たに同社の完全子会社「AXAエクイタブル・ファンド・マネジメント・グループ・エル・エル・シー」として設立され、これに伴う運用会社の変更を行いました。尚、投資信託の運用内容、運用方針等に変更はございません。

- ・アクサ生命保険株式会社の「ACCUMULATOR Platinum アキュムレーター プラチナ」積立金最低保証特約・死亡給付金最低保証特約(最大契約応当日積立金額・増増保険金額併用型)付変額個人年金保険(米ドル建)は、特別勘定で運用を行う商品です。特別勘定の主たる運用手段として投資信託を用いますが、投資信託ではありません。
- ・特別勘定の運用は、運用状況によって高い収益性を期待できますが、一方で株式、その他有価証券の価格下落や金利の変動などによる投資リスクを負うことになります。また、資産運用の成果が直接死亡給付金額、払い戻し金額(解約返戻金額)および将来の年金額等に反映されることから、資産運用の成果とリスクが共に契約者に帰属することになります。
- ・特別勘定が用いる投資信託は、適格機関投資家専用で設定された投資信託です。このため、投資家の皆様は、当該投資信託を直接購入することはできません。
- ・投資対象となる投資信託の運用レポートは、AXAエクイタブル・ファンド・マネジメント・グループ・エル・エル・シーから提供されたデータをもとに、アクサ生命保険株式会社が作成しています。
- ・当資料中の運用実績に関するいかなる内容も過去の実績であり、将来の運用成果を示唆あるいは保証するものではありません。
- ・商品内容の詳細については、「契約締結前交付書面(契約概要/注意喚起情報)」「ご契約のしおり・約款」「特別勘定のしおり」「リファレンスブック」を必ずお読みください。

# ACCUMULATOR Platinum アキュムレーター プラチナ 特別勘定の現況（2019年3月末）

- ・アクサ生命保険株式会社の「ACCUMULATOR Platinum アキュムレーター プラチナ」積立金最低保証特約・死亡給付金最低保証特約(最大契約当日積立金額・増増保険金額併用型)付変額個人年金保険(米ドル建)は、特別勘定で運用を行う商品です。特別勘定の主たる運用手段として投資信託を用いますが、投資信託ではありません。
- ・特別勘定の運用は、運用状況によって高い収益性を期待できますが、一方で株式、その他有価証券の価格下落や金利の変動などによる投資リスクを負うことになります。また、資産運用の成果が直接死亡給付金額、払い戻し金額(解約返戻金)および将来の年金額等に反映されることから、資産運用の成果とリスクが共に契約者に帰属することになります。
- ・特別勘定が用いる投資信託は、適格機関投資家専用で設定された投資信託です。このため、投資家の皆様は、当該投資信託を直接購入することはできません。
- ・投資対象となる投資信託の運用レポートは、AXAエクイタブル・ファンド・マネジement・グループ・エル・エル・シーから提供されたデータをもとに、アクサ生命保険株式会社が作成しています。
- ・当資料中の運用実績に関するいかなる内容も過去の実績であり、将来の運用成果を示唆あるいは保証するものではありません。
- ・商品内容の詳細については、「契約締結前交付書面(契約概要/注意喚起情報)」「ご契約のしおり・約款」「特別勘定のしおり」「リファレンスブック」を必ずお読みください。

## 特別勘定(アクサ・アロケーションファンド20)の運用方針

特別勘定名	アクサ・アロケーションファンド20
投資対象となる投資信託	アクサ・アロケーションファンド20
投資信託の運用会社	AXAエクイタブル・ファンド・マネジement・グループ・エル・エル・シー
投資信託の運用方針	当ファンドは、マザーファンドである「アクサ・オフショア・コンサバティブ・マルチマネージャー・ファンド」(以下「アクサ・コンサバティブ・ファンド」と言います)に100%投資することにより、信託財産の安定的な成長を目指して運用を行ないます。マザーファンドの基本投資配分比率は、主に米国株式20%、米国債券80%とします。主なリスクとして、株式の価格変動リスク、金利変動リスク、信用リスク等があります。
ベンチマーク*	株式部分(割合20%) : S&P500 インデックス 債券部分(割合80%) : ブルームバーグ・バークレイズ米国総合インデックス

\*当ファンドが100%投資するマザーファンドである「アクサ・コンサバティブ・ファンド」のベンチマークです。

## 特別勘定(アクサ・アロケーションファンド20)の投資状況 [2019年3月31日現在]

投資状況	
	時価合計(米ドル)
投資信託受益証券	43,186,469.83
合計(純資産総額)	43,186,469.83

純資産総額計算書	
I. 資産総額(米ドル)	43,186,469.83
II. 負債総額(米ドル)	0.00
III. 純資産総額(I - II)(米ドル)	43,186,469.83
IV. 発行済口数(ユニット口数)	2,391,568.731

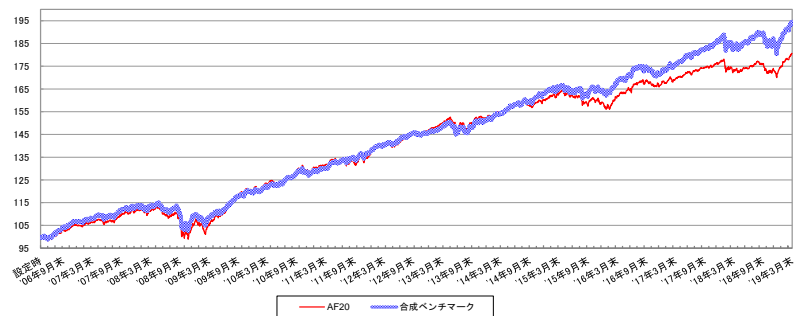
ユニットプライス(1口当たり)	
小数点以下第5位四捨五入	
今月末	前月末
18.0581 米ドル	17.8211 米ドル

ユニットプライス騰落率(%)		
小数点以下第3位四捨五入		
直近1ヶ月	直近1年	運用開始来
1.33%	4.07%	80.58%

運用資産		
銘柄	時価合計(米ドル)	投資比率(%)
アクサ・オフショア・コンサバティブ・マルチマネージャー・ファンド	43,186,469.83	100.00

## ユニットプライスの推移

※グラフは投資信託の運用開始時(2006.5.12)を100として指数化しております。



- \*投資信託受益証券時価合計に現金等が含まれる場合、銘柄の時価合計との差額が生じることがあります。
- \*ユニットプライスとは、特別勘定資産のユニット口数「1口」あたりの価格のことをいい、単位は「米ドル」です。投資信託の運用開始時を基準(10.0000)とし、以後、投資信託の運用実績を反映して日々変動します。
- \*ユニットプライスは、運用関係費控除後のプライスです。なお、保険契約の積立金額から、別途、保険契約管理費を控除(ユニット口数に反映)しておりますので、ユニットプライスの推移と保険契約の積立金額の推移は異なります。
- \*ユニットプライス騰落率は、それぞれの期間をさかのぼった該当月の月末のユニットプライスに対して、今月末のユニットプライスがどれくらい変動したかを計算したものです。
- \*合成ベンチマークとは、「アクサ・アロケーションファンド20(ペーパーファンド)」が100%投資する「アクサ・コンサバティブ・ファンド(マザーファンド)」のベンチマークであるS&P500インデックスへ20%とブルームバーグ・バークレイズ米国総合インデックスへ80%投資したと仮定して計算しています。

# ACCUMULATOR Platinum アキュムレーター プラチナ 特別勘定の現況(2019年3月末)

- ・アクサ生命保険株式会社の「ACCUMULATOR Platinum アキュムレーター プラチナ」積立金最低保証特約・死亡給付金最低保証特約(最大契約応当日積立金額・増増保険金額併用型)付変額個人年金保険(米ドル建)は、特別勘定で運用を行う商品です。特別勘定の主たる運用手段として投資信託を用いますが、投資信託ではありません。
- ・特別勘定の運用は、運用状況によって高い収益性を期待できますが、一方で株式、その他有価証券の価格下落や金利の変動などによる投資リスクを負うことになります。また、資産運用の成果が直接死亡給付金額、払い戻し金額(解約返戻金額)および将来の年金額等に反映されることから、資産運用の成果とリスクが共に契約者に帰属することになります。
- ・特別勘定が用いる投資信託は、適格機関投資家専用で設定された投資信託です。このため、投資家の皆様は、当該投資信託を直接購入することはできません。
- ・投資対象となる投資信託の運用レポートは、AXAエクイタブル・ファンド・マネジメン・グループ・エル・エル・シーから提供されたデータをもとに、アクサ生命保険株式会社が作成しています。
- ・当資料中の運用実績に関するいかなる内容も過去の実績であり、将来の運用成果を示唆あるいは保証するものではありません。
- ・商品内容の詳細については、「契約締結前交付書面(契約概要/注意喚起情報)」「ご契約のしおり・約款」「特別勘定のしおり」「リファレンスブック」を必ずお読みください。

## 特別勘定(アクサ・アロケーションファンド50)の運用方針

特別勘定名	アクサ・アロケーションファンド50
投資対象となる投資信託	アクサ・アロケーションファンド50
投資信託の運用会社	AXAエクイタブル・ファンド・マネジメン・グループ・エル・エル・シー
投資信託の運用方針	当ファンドは、マザーファンドである「アクサ・オフショア・モデレート・マルチマネージャー・ファンド」(以下「アクサ・モデレート・ファンド」と言います)に100%投資することにより、信託財産の安定的な成長を目指して運用を行います。マザーファンドの基本投資配分比率は、主に米国株式50%、米国債券50%とします。主なリスクとして、株式の価格変動リスク、金利変動リスク、信用リスク等があります。
ベンチマーク*	株式部分(割合50%)：S&P500 インデックス 債券部分(割合50%)：ブルームバーグ・バークレイズ米国総合インデックス

\*当ファンドが100%投資するマザーファンドである「アクサ・モデレート・ファンド」のベンチマークです。

## 特別勘定(アクサ・アロケーションファンド50)の投資状況 [2019年3月31日現在]

投資状況	
	時価合計(米ドル)
投資信託受益証券	260,568,988.77
合計(純資産総額)	260,568,988.77

純資産総額計算書	
I. 資産総額(米ドル)	260,568,988.77
II. 負債総額(米ドル)	0.00
III. 純資産総額(I-II)(米ドル)	260,568,988.77
IV. 発行済口数(ユニット口数)	12,464,194.985

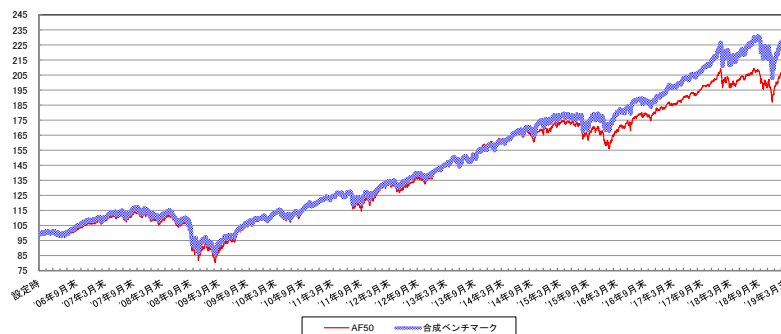
ユニットプライス(1口当たり)	
小数点以下第5位四捨五入	
今月末	前月末
20.9057 米ドル	20.7102 米ドル

ユニットプライス騰落率(%)		
小数点以下第3位四捨五入		
直近1ヶ月	直近1年	運用開始来
0.94%	5.10%	109.06%

運用資産		
銘柄	時価合計(米ドル)	投資比率(%)
アクサ・オフショア・モデレート・マルチマネージャー・ファンド	260,568,981.84	100.00

### ユニットプライスの推移

※グラフは投資信託の運用開始時(2006.2.1)を100として指数化しております。



\*投資信託受益証券時価合計に現金等が含まれる場合、銘柄の時価合計との差額が生じることがあります。

\*ユニットプライスとは、特別勘定資産のユニット口数「1口」あたりの価格のことをいい、単位は「米ドル」です。投資信託の運用開始時を基準(10.0000)とし、以後、投資信託の運用実績を反映して日々変動します。

\*ユニットプライスは、運用関係費控除後のプライスです。なお、保険契約の積立金額から、別途、保険契約管理費を控除(ユニット口数に反映)しておりますので、ユニットプライスの推移と保険契約の積立金額の推移は異なります。

\*ユニットプライス騰落率は、それぞれの期間をさかのぼった該当月の月末のユニットプライスに対して、今月末のユニットプライスがどれくらい変動したかを計算したものです。

\*合成ベンチマークとは、「アクサ・アロケーションファンド50(ベビーファンド)」が100%投資する「アクサ・モデレート・ファンド(マザーファンド)」のベンチマークであるS&P500インデックスとブルームバーグ・バークレイズ米国総合インデックスへ50%ずつ投資したと仮定して計算しています。

# ACCUMULATOR Platinum アキュムレーター プラチナ

## 特別勘定の現況 (2019年3月末)

- ・アクサ生命保険株式会社の「ACCUMULATOR Platinum アキュムレーター プラチナ」積立金最低保証特約・死亡給付金最低保証特約(最大契約当日積立金額・増増保険金額併用型)付変額個人年金保険(米ドル建)は、特別勘定で運用を行う商品です。特別勘定の主たる運用手段として投資信託を用いますが、投資信託ではありません。
- ・特別勘定の運用は、運用状況によって高い収益性を期待できますが、一方で株式、その他有価証券の価格下落や金利の変動などによる投資リスクを負うことになります。また、資産運用の成果が直接死亡給付金額、払い戻し金額(解約返戻金額)および将来の年金額等に反映されることから、資産運用の成果とリスクが共に契約者に帰属することになります。
- ・特別勘定が用いる投資信託は、適格機関投資家専用で設定された投資信託です。このため、投資家の皆様は、当該投資信託を直接購入することはできません。
- ・投資対象となる投資信託の運用レポートは、AXAエクイタブル・ファンド・マネジメント・グループ・エル・エル・シーから提供されたデータをもとに、アクサ生命保険株式会社で作成しています。
- ・当資料中の運用実績に関するいかなる内容も過去の実績であり、将来の運用成果を示唆あるいは保証するものではありません。
- ・商品内容の詳細については、「契約締結前交付書面(契約概要/注意喚起情報)」「ご契約のしおり・約款」「特別勘定のしおり」「リファレンスブック」を必ずお読みください。

### 特別勘定(アクサ・アロケーションファンド80)の運用方針

特別勘定名	アクサ・アロケーションファンド80
投資対象となる投資信託	アクサ・アロケーションファンド80
投資信託の運用会社	AXAエクイタブル・ファンド・マネジメント・グループ・エル・エル・シー
投資信託の運用方針	当ファンドは、マザーファンドである「アクサ・オフショア・モデレート・マルチマネージャー・ファンド」(以下「アクサ・モデレート・ファンド」と言います)に25%、「アクサ・オフショア・アグレッシブ・マルチマネージャー・ファンド」(以下「アクサ・アグレッシブ・ファンド」と言います)に75%投資することにより、信託財産の安定的な成長を目指して運用を行ないます。投資対象となる投資信託は、主に米国株式68.75%、国際株式11.25%、米国債券20%に投資します。主なリスクとして、株式の価格変動リスク、為替リスク、金利変動リスク、信用リスク等があります。
ベンチマーク*	「アクサ・モデレート・ファンド」 株式部分(割合50%)：S&P500 インデックス 債券部分(割合50%)：ブルームバーグ・バークレイズ米国総合インデックス 「アクサ・アグレッシブ・ファンド」 株式部分(割合90%)：S&P500 インデックス、MSCI EAFE インデックス 債券部分(割合10%)：ブルームバーグ・バークレイズ米国総合インデックス

\*当ファンドが25%投資するマザーファンドである「アクサ・モデレート・ファンド」と75%投資するマザーファンドである「アクサ・アグレッシブ・ファンド」のベンチマークです。

### 特別勘定(アクサ・アロケーションファンド80)の投資状況 [2019年3月31日現在]

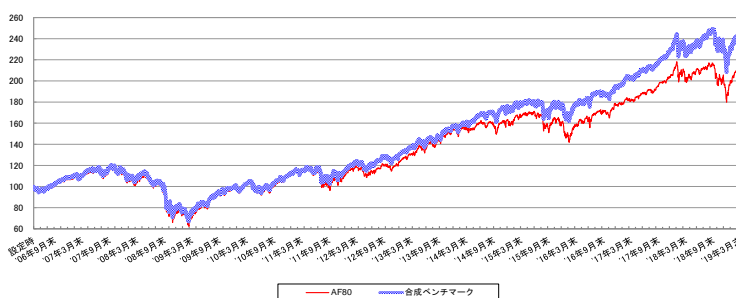
投資状況	
	時価合計(米ドル)
投資信託受益証券	60,606,453.09
合計(純資産総額)	60,606,453.09

運用資産		
銘柄	時価合計(米ドル)	投資比率(%)
アクサ・オフショア・モデレート・マルチマネージャー・ファンド	14,970,226.91	24.70
アクサ・オフショア・アグレッシブ・マルチマネージャー・ファンド	45,636,222.92	75.30

純資産総額計算書	
I. 資産総額(米ドル)	60,606,453.09
II. 負債総額(米ドル)	0.00
III. 純資産総額(I-II)(米ドル)	60,606,453.09
IV. 発行済口数(ユニット口数)	2,879,963.796

### ユニットプライスの推移

※グラフは投資信託の運用開始時(2006.5.12)を100として指数化しております。



ユニットプライス(1口当たり)	
小数点以下第5位四捨五入	
今月末	前月末
21.0443 米ドル	20.9316 米ドル

ユニットプライス騰落率(%)		
小数点以下第3位四捨五入		
直近1ヶ月	直近1年	運用開始来
0.54%	3.94%	110.44%

\*投資信託受益証券時価合計に現金等が含まれる場合、銘柄の時価合計との差額が生じることがあります。

\*ユニットプライスとは、特別勘定資産のユニット口数「1口」あたりの価格のことをいい、単位は「米ドル」です。投資信託の運用開始時を基準(10.0000)とし、以後、投資信託の運用実績を反映して日々変動します。

\*ユニットプライスは、運用関係費控除後のプライスです。なお、保険契約の積立金額から、別途、保険契約管理費を控除(ユニット口数に反映)しておりますので、ユニットプライスの推移と保険契約の積立金額の推移は異なります。

\*ユニットプライス騰落率は、それぞれの期間をさかのぼった該当月の月末のユニットプライスに対して、今月末のユニットプライスがどれくらい変動したかを計算したものです。

\*合成ベンチマークとは、「アクサ・アロケーションファンド80(ベビーファンド)」が25%投資する「アクサ・モデレート・ファンド(マザーファンド)」, 75%投資する「アクサ・アグレッシブ・ファンド(マザーファンド)」のベンチマークであるS&P500インデックスへ68.75%、MSCI EAFEへ11.25%、およびブルームバーグ・バークレイズ米国総合インデックスへ20%投資したと仮定して計算しています。

引受保険会社：アクサ生命保険株式会社  
〒108-8020 東京都港区白金1-17-3  
TEL：0120-375-193  
アクサ生命ホームページ <https://www.axa.co.jp/>

# ACCUMULATOR Platinum アキュムレーター プラチナ

## 特別勘定の現況（2019年3月末）

- ・アクサ生命保険株式会社の「ACCUMULATOR Platinum アキュムレーター プラチナ」積立金最低保証特約・死亡給付金最低保証特約(最大契約応当日積立金額・増補保険金額併用型)付変額個人年金保険(米ドル建)は、特別勘定で運用を行う商品です。特別勘定の主たる運用手段として投資信託を用いますが、投資信託ではありません。
- ・特別勘定の運用は、運用状況によって高い収益性を期待できますが、一方で株式、その他有価証券の価格下落や金利の変動などによる投資リスクを負うことになります。また、資産運用の成果が直接死亡給付金額、払い戻し金額(解約返戻金)および将来の年金額等に反映されることから、資産運用の成果とリスクが共に契約者に帰属することになります。
- ・特別勘定が用いる投資信託は、適格機関投資家専用で設定された投資信託です。このため、投資家の皆様は、当該投資信託を直接購入することはできません。
- ・投資対象となる投資信託の運用レポートは、AXAエキタブル・ファンド・マネジメント・グループ・エル・エル・シーから提供されたデータをもとに、アクサ生命保険株式会社が作成しています。
- ・当資料中の運用実績に関するいかなる内容も過去の実績であり、将来の運用成果を示唆あるいは保証するものではありません。
- ・商品内容の詳細については、「契約締結前交付書面(契約概要/注意喚起情報)」「ご契約のしおり・約款」「特別勘定のしおり」「リファレンスブック」を必ずお読みください。

### 市場コメント

#### <マーケット概況>

2018年4～6月にかけての米国での堅調な成長モメンタムは、他の先進地域での景気拡大の鈍化とは対照的でした。同時に、ECB(欧州中央銀行)等、他の中央銀行が金融引き締めに対する姿勢を和らげる中でも、FRB(連邦準備制度理事会)は金融政策の正常化を順調に進めました。地政学的な動向は今四半期の大半において投資家心理に影響し、全体的に市場のパフォーマンスはまちまちとなりました。債券については、米国の10年債利回りは、米経済の成長が加速する中で一時的に3%を超え、また、米国の利回り曲線のフラットニングが継続しました。

7～9月には先進国市場の利回りは上昇しましたが、リスク資産は堅調に推移しました。米国と中国の間の長引く緊張と、新興国市場資産への逆風にもかかわらず、良好なファンダメンタルが持続し、それが米国のリスク資産が海外と比較してアウトパフォームした一因ともなりました。その間、各中央銀行は引き続き金融緩和の縮小を続けました。FRBとイングランド銀行は利上げを実施し、ECBは年末までに資産購入を中止する計画を示し、日本銀行はイールドカーブ・コントロール政策を調整しました。

FRBの政策、貿易、地政学的懸念、そして経済成長や収益成長がピークを迎えたのではとの懸念が投資家心理の悪化につながり、リスク資産、特に株式市場を悪化させ、市場のボラティリティは年末にかけて高まりました。10～12月の株式市場は大きく下落し、2018年初来のリターンはマイナスに転じましたが、債券市場は厳しいマーケット環境となった年末の時期を通じて、安全性の高い資産クラスであることを示し、株式の分散投資対象としての伝統的な役割を果たしました。全体的に見て、2018年は、歴史的に穏やかな市場環境で推移した翌年は混乱と不確実性が再来することが強調される年となりました。

12月の急激な下落の後、各国の中央銀行のハト派転換が金融市場の緩和を促し、米中の貿易交渉に対する楽観的な見方が投資家心理を支えたため、リスク資産は回復しました。すべての資産クラスで前四半期の下げを戻したわけではありませんが、株価が急上昇し、先進国市場の利回りが低下し、信用スプレッドが縮小し、そして原油価格が上昇しました。それでもなお、ファンダメンタルデータは世界的な成長の減速を示し続け、それに応じて各国の中央銀行は、より緩和的な立場を示しました。地政学的な動向は当四半期中に強弱の材料が混在しました。例えば、ブレクジットを巡る見出しは政治的な不確実性が進行中であることを反映していましたが、米中貿易摩擦については完全な合意が依然としてはっきりしない状況であるにもかかわらず、市場は潜在的な合意の成立を反映したかのようでした。

### マザーファンド(アクサ・コンサバティブ・ファンド\*)運用コメント

\*アクサ・コンサバティブ・ファンドは、特別勘定が投資対象とする「アクサ・アロケーションファンド20」が100%投資しているマザーファンドです。

#### マザーファンド(アクサ・コンサバティブ・ファンド)運用コメント

##### <ポートフォリオハイライト>

##### 2018年4月1日～2019年3月末日について

2018年度期末時点で、当ファンド資産の約79.6%は債券、20.4%は米国株式を組み入れました。債券の組入部分については[パシフィック・インベストメント・マネジメント・カンパニー・エルエルシー]が運用会社になっています。米国株式の運用会社は、大型成長株式を運用する[ルーミス・セイレス・アンド・カンパニー・エル・ピー]、大型割安株式を共同で運用する[パロー、ハンリー、ミュールヒニー・アンド・ストラウス・インク]、[ブラックロック・インベストメント・マネジメント・エルエルシー]、小型成長株式を運用する[アライアンス・パースナティブ・エル・ピー]で構成されています。当年度のファンドリターンは+4.07%、ベンチマークのリターンは+5.67%でした。ベンチマークはS&P 500インデックスに20%、ブルームバーグ・パークレイズ米国総合インデックスに80%それぞれ投資したと仮定して計算した合成指数です。

##### <株式ポートフォリオハイライト>

##### 当年度パフォーマンスのプラス材料

セクター選択や銘柄選択によるポートフォリオへの目立ったプラス材料はありませんでした。特にパフォーマンスに寄与した銘柄は、Aes Corporation(エーイーエス)、Pfizer Inc(ファイザー製薬)、Cisco Systems Inc(シスコ・システムズ)、Exelon Corp(エクセロン)でした。

##### 当年度パフォーマンスのマイナス材料

生活必需品セクターにおける銘柄選択がマイナス寄与となりました。特にパフォーマンスにマイナス寄与した銘柄は、Molson Coors Brewing Company(モルソン・クアーズ・ブルーイング)でした。金融セクターのオーバーウェイトと銘柄選択がマイナス寄与となりました。特にパフォーマンスにマイナス寄与した銘柄は、JP Morgan Chase & Co(JPモルガン・チェース・アンド・カンパニー)、Regions Financial(リージョンズ・ファイナンシャル)、Wells Fargo & Co New(ウェルズ・ファーゴ・アンド・カンパニー)、Morgan Stanley(モルガン・スタンレー)でした。

##### <債券ポートフォリオハイライト>

##### 当年度パフォーマンスのプラス材料

デュレーション戦略およびイールドカーブ戦略など、米国の金利戦略がプラス材料となりました。社債における、特に金融セクターや資本財・サービスセクターの配分効果と銘柄選択がプラス材料となりました。

##### 当年度パフォーマンスのマイナスまたは中立的な材料

エージェンシー・モーゲージ債への配分がマイナスまたは中立的な材料となりました。

# ACCUMULATOR Platinum アキュムレーター プラチナ

## 特別勘定の現況（2019年3月末）

- ・アクサ生命保険株式会社の「ACCUMULATOR Platinum アキュムレーター プラチナ」積立金最低保証特約・死亡給付金最低保証特約(最大契約当日積立金額・増増保険金額併用型)付変額個人年金保険(米ドル建)は、特別勘定で運用を行う商品です。特別勘定の主たる運用手段として投資信託を用いますが、投資信託ではありません。
- ・特別勘定の運用は、運用状況によって高い収益性を期待できますが、一方で株式、その他有価証券の価格下落や金利の変動などによる投資リスクを負うことになります。また、資産運用の成果が直接死亡給付金額、払い戻し金額(解約返戻金額)および将来の年金額等に反映されることから、資産運用の成果とリスクが共に契約者に帰属することになります。
- ・特別勘定が用いる投資信託は、適格機関投資家専用に設定された投資信託です。このため、投資家の皆様は、当該投資信託を直接購入することはできません。
- ・投資対象となる投資信託の運用レポートは、AXAエクイタブル・ファンド・マネジメント・グループ・エル・エル・シーから提供されたデータをもとに、アクサ生命保険株式会社が作成しています。
- ・当資料中の運用実績に関するいかなる内容も過去の実績であり、将来の運用成果を示唆あるいは保証するものではありません。
- ・商品内容の詳細については、「契約締結前交付書面(契約概要/注意喚起情報)」「ご契約のしおり・約款」「特別勘定のしおり」「リファレンスブック」を必ずお読みください。

### マザーファンド(アクサ・モデレート・ファンド\*)運用コメント

\*アクサ・モデレート・ファンドは、特別勘定が投資対象とする「アクサ・アロケーションファンド50」が100%、「アクサ・アロケーションファンド80」が25%投資しているマザーファンドです。

#### マザーファンド(アクサ・モデレート・ファンド)運用コメント

##### <ポートフォリオハイライト>

##### 2018年4月1日～2019年3月末日について

2018年度期末時点で、当ファンド資産の約48.4%は債券、51.6%は米国株式を組み入れました。債券の組入部分については[パンフィック・インベストメント・マネジメント・カンパニー・エルエルシー]が運用会社になっています。米国株式の運用会社は、大型成長株式を運用する[ルーミス・セイレス・アンド・カンパニー・エル・ピー]、大型割安株式を共同で運用する[バロー、ハンリー、ミュールヒニー・アンド・ストラウス・インク]、[ブラックロック・インベストメント・マネジメント・エルエルシー]、小型成長株式を運用する[アラリアンス・バーンスタイン・エルピー]、小型割安株式を運用する[ガムコ・アセット・マネジメント・インク]で構成されています。当年度のファンドリターンは+5.10%、ベンチマークのリターンは+7.29%でした。ベンチマークはS&P 500インデックスに50%、ブルームバーグ・バークレイズ米国総合インデックスに50%それぞれ投資したと仮定して計算した合成指数です。

##### <株式ポートフォリオハイライト>

##### 当年度パフォーマンスのプラス材料

セクター選択や銘柄選択によるポートフォリオへの目立ったプラス材料はありませんでした。特にパフォーマンスに寄与した銘柄は、Aes Corporation(エーイーエス)、Nvidia Corporation(U)(エヌビディア)、Belmond Ltd(ベルモンド)、E.W. Scripps Co(E.W. スクリップス)でした。

##### 当年度パフォーマンスのマイナス材料

資本財・サービスセクターにおける銘柄選択がマイナス寄与となりました。特にパフォーマンスにマイナス寄与した銘柄は、Herc Holdings Inc(ハーク・ホールディングス)、Owens Corning New(オーウェンス コーニング)でした。生活必需品セクターにおける銘柄選択がマイナス寄与となりました。特にパフォーマンスにマイナス寄与した銘柄はMonster Bev 1990(モンスター・ビバレッジ1990)でした。

##### <債券ポートフォリオハイライト>

##### 当年度パフォーマンスのプラス材料

デュレーション戦略およびイールドカーブ戦略など、米国の金利戦略がプラス材料となりました。社債における、特に金融セクターや資本財・サービスセクターの配分効果と銘柄選択がプラス材料となりました。ノン・エージェンシー・モーゲージ債への配分がプラス材料となりました。

##### 当年度パフォーマンスのマイナスまたは中立的な材料

エージェンシー・モーゲージ債への配分がマイナスまたは中立的な材料となりました。

# ACCUMULATOR Platinum アキュムレーター プラチナ

## 特別勘定の現況（2019年3月末）

- ・アクサ生命保険株式会社の「ACCUMULATOR Platinum アキュムレーター プラチナ」積立金最低保証特約・死亡給付金最低保証特約(最大契約応当日積立金額・増増保険金額併用型)付変額個人年金保険(米ドル建)は、特別勘定で運用を行う商品です。特別勘定の主たる運用手段として投資信託を用いますが、投資信託ではありません。
- ・特別勘定の運用は、運用状況によって高い収益性を期待できますが、一方で株式、その他有価証券の価格下落や金利の変動などによる投資リスクを負うことになります。また、資産運用の成果が直接死亡給付金額、払い戻し金額(解約返戻金額)および将来の年金額等に反映されることから、資産運用の成果とリスクが共に契約者に帰属することになります。
- ・特別勘定が用いる投資信託は、適格機関投資家専用に設定された投資信託です。このため、投資家の皆様は、当該投資信託を直接購入することはできません。
- ・投資対象となる投資信託の運用レポートは、AXAエクイタブル・ファンド・マネジメント・グループ・エル・エル・シーから提供されたデータをもとに、アクサ生命保険株式会社が作成しています。
- ・当資料中の運用実績に関するいかなる内容も過去の実績であり、将来の運用成果を示唆あるいは保証するものではありません。
- ・商品内容の詳細については、「契約締結前交付書面(契約概要/注意喚起情報)」「ご契約のしおり・約款」「特別勘定のしおり」「リファレンスブック」を必ずお読みください。

### マザーファンド(アクサ・アグレッシブ・ファンド\*)運用コメント

\*アクサ・アグレッシブ・ファンドは、特別勘定が投資対象とする「アクサ・アロケーションファンド80」が75%投資しているマザーファンドです。

#### マザーファンド(アクサ・アグレッシブ・ファンド)運用コメント

##### <ポートフォリオハイライト>

##### 2018年4月1日～2019年3月末日について

2018年度期末時点で、当ファンド資産の約9.7%は債券、76.1%は米国株式、14.2%は国際株式を組み入れました。債券の組入部分については[バシフィック・インベストメント・マネジメント・カンパニー・エルエルシー]が運用会社になっています。国際株式は[アライアンス・バーンスタイン・エルピー]が運用しています。米国株式の運用会社は、大型成長株式を運用する[ルーミス・セイレス・アンド・カンパニー・エル・ピー]、大型割安株式を共同で運用する[パロー、ハンリー、ミューヒニー・アンド・ストラウス・インク]、[ブラックロック・インベストメント・マネジメント・エルエルシー]、小型成長株式を運用する[アライアンス・バーンスタイン・エルピー]、小型割安株式を運用する[ガムコ・アセット・マネジメント・インク]で構成されています。当年度のファンドリターンは+3.58%、ベンチマークのリターンは+7.07%でした。ベンチマークはS&P 500インデックスに75%、MSCI EAFEインデックスに15%、ブルームバーグ・バークレイズ米国総合インデックスに10%それぞれ投資したと仮定して計算した合成指数です。

##### <株式ポートフォリオハイライト>

##### 当年度パフォーマンスのプラス材料

セクター選択や銘柄選択によるポートフォリオへの目立ったプラス材料はありませんでした。特にパフォーマンスに寄与した銘柄は、Aes Corporation(エーイーエス)、Nvidia Corporation(U)(エヌビディア)、Belmond Ltd(ベルモンド)、E.W. Scripps Co(E.W. スクリップス)でした。

##### 当年度パフォーマンスのマイナス材料

資本財・サービスセクターにおける銘柄選択がマイナス寄与となりました。特にパフォーマンスにマイナス寄与した銘柄は、Herc Holdings Inc(ハーク・ホールディングス)、Owens Corning New(オーウェンス コーニング)でした。生活必需品セクターにおける銘柄選択がマイナス寄与となりました。特にパフォーマンスにマイナス寄与した銘柄は、Monster Bev 1990(モンスター・ビバレッジ1990)でした。

##### <債券ポートフォリオハイライト>

##### 当年度パフォーマンスのプラス材料

デュレーション戦略およびイールドカーブ戦略など、米国の金利戦略がプラス材料となりました。社債における、特に金融セクターや資本財・サービスセクターの配分効果と銘柄選択がプラス材料となりました。ノン・エージェンシー・モーゲージ債への配分がプラス材料となりました。

##### 当年度パフォーマンスのマイナスまたは中立的な材料

エージェンシー・モーゲージ債への配分がマイナスまたは中立的な材料となりました。

# ACCUMULATOR Platinum アキュムレーター プラチナ 特別勘定の現況 (2019年3月末)

- ・アクサ生命保険株式会社の「ACCUMULATOR Platinum アキュムレーター プラチナ」積立金最低保証特約・死亡給付金最低保証特約(最大契約当日積立金額・通増保険金額併用型)付変額個人年金保険(米ドル建)は、特別勘定で運用を行う商品です。特別勘定の主たる運用手段として投資信託を用いますが、投資信託ではありません。
- ・特別勘定の運用は、運用状況によって高い収益性を期待できますが、一方で株式、その他有価証券の価格下落や金利の変動などによる投資リスクを負うことになります。また、資産運用の成果が直接死亡給付金額、払い戻し金額(解約返戻金額)および将来の年金額等に反映されることから、資産運用の成果とリスクが共に契約者に帰属することになります。
- ・特別勘定が用いる投資信託は、適格機関投資家専用に設定された投資信託です。このため、投資家の皆様は、当該投資信託を直接購入することはできません。
- ・投資対象となる投資信託の運用レポートは、AXAエキイダブル・ファンド・マネジメント・グループ・エル・エル・シーから提供されたデータをもとに、アクサ生命保険株式会社が作成しています。
- ・当資料中の運用実績に関するいかなる内容も過去の実績であり、将来の運用成果を示唆あるいは保証するものではありません。
- ・商品内容の詳細については、「契約締結前交付書面(契約概要/注意喚起情報)」「ご契約のしおり・約款」「特別勘定のしおり」「リファレンスブック」を必ずお読みください。

## マザーファンド(「アクサ・コンサパティブ・ファンド」\*)のポートフォリオの状況 [2019年3月31日現在(米国)]

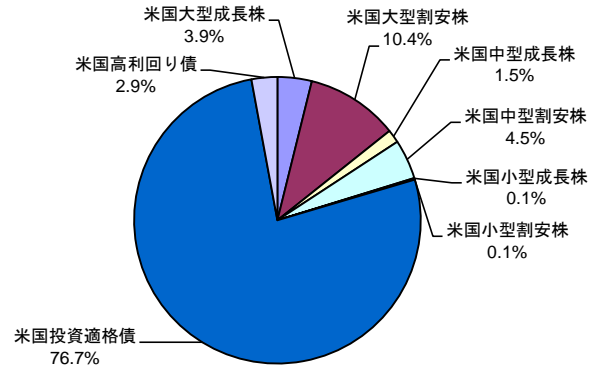
\*アクサ・コンサパティブ・ファンドは、特別勘定が投資対象とする「アクサ・アロケーションファンド20」が100%投資しているマザーファンドです。

### 資産別の構成比率

\*比率は小数点第2位四捨五入しております。純資産に基づき作成しております。

資産クラス	比率	主要投資対象	比率
米国大型成長株	3.9%	米国株式	20.4%
米国大型割安株	10.4%		
米国中型成長株	1.5%		
米国中型割安株	4.5%		
米国小型成長株	0.1%		
米国小型割安株	0.1%		
米国投資適格債	76.7%	米国債券	79.6%
米国高利回り債	2.9%		

(注)比率は種類別の時価金額(有価証券の買戻しに係る未払金控除後)の純資産総額に対する比率をいいます。



### 組入上位銘柄

(対純資産総額比率)

米国株式等		組入比率	米国債券等		利率	償還日	組入比率
1	シスコ・システムズ (Cisco Systems Inc.)	0.6%	1	ファニーメイ (連邦住宅抵当公庫) TBA (TBA Federal National Mortgage Association)	4.000%	2048年5月25日	15.0%
2	ファイザー製薬 (Pfizer Inc.)	0.6%	2	ユニホーム・モーゲージ担保証券 TBA (TBA Uniform Mortgage-Backed Security)	3.500%	2049年6月25日	11.2%
3	JPモルガン・チェース・アンド・カンパニー (JPMorgan Chase & Co.)	0.5%	3	ファニーメイ (連邦住宅抵当公庫) TBA (TBA Federal National Mortgage Association)	3.000%	2049年5月25日	7.1%
4	ウェルズ・ファーゴ・アンド・カンパニー (Wells Fargo & Company)	0.5%	4	米国中期国債 (U.S. Treasury Note)	2.250%	2023年12月31日	4.4%
5	オラクル (Oracle Corporation)	0.5%	5	ファニーメイ (連邦住宅抵当公庫) TBA (TBA Federal National Mortgage Association)	4.500%	2049年5月25日	4.1%
6	コムキャスト (Comcast Corporation)	0.4%	6	米国中期国債 (U.S. Treasury Note)	1.875%	2022年7月31日	3.2%
7	ノバルティス (Novartis AG)	0.4%	7	ジニーメイ (連邦政府抵当金庫) (Government National Mortgage Association)	3.109%	2065年4月20日	2.4%
8	BP (BP PLC)	0.4%	8	フレディマック (連邦住宅抵当貸付公社) TBA (TBA Federal Gold Loan Mortgage Corporation)	4.000%	2048年5月15日	2.4%
9	クアルコム (Qualcomm Inc.)	0.4%	9	米国中期国債 (U.S. Treasury Note)	2.000%	2022年10月31日	2.3%
10	ベライゾン・コミュニケーションズ (Verizon Communications Inc.)	0.4%	10	米国中期国債 (U.S. Treasury Note)	1.750%	2023年1月31日	1.8%

組入銘柄数: 248

組入銘柄数: 219

### 業種別構成比

(対株式の資産時価総額比率)

米国株式	組入比率
1 エネルギー	9.1%
2 医薬品・バイオテクノロジー・ライフサイエンス	8.4%
3 銀行	7.9%
4 ヘルスケア機器・サービス	7.8%
5 各種金融	7.0%
6 食品・飲料・タバコ	5.8%
7 資本財	5.7%
8 小売	5.5%
9 ソフトウェア・サービス	5.4%
10 メディア・娯楽	5.0%

(注)組入比率は株式の資産時価金額合計に対する業種別の資産時価金額の比率をいいます。

(注)TBA投資に伴う取引を考慮して算出しております。

TBA取引とは、モーゲージ・パススルー証券の売買の際に、発行機関、年限、クーポン、額面金額などを特定し、受渡しの対象となるプール(複数の住宅ローンをまとめたもの)は指定せずに行う先渡取引形態です。

引受保険会社: アクサ生命保険株式会社  
〒108-8020 東京都港区白金1-17-3  
TEL: 0120-375-193  
アクサ生命ホームページ <https://www.axa.co.jp/>



# ACCUMULATOR Platinum アキュムレーター プラチナ 特別勘定の現況 (2019年3月末)

- ・アクサ生命保険株式会社の「ACCUMULATOR Platinum アキュムレーター プラチナ」積立金最低保証特約・死亡給付金最低保証特約(最大契約当日積立金額・増増保険金額併用型)付変額個人年金保険(米ドル建)は、特別勘定で運用を行う商品です。特別勘定の主たる運用手段として投資信託を用いますが、投資信託ではありません。
- ・特別勘定の運用は、運用状況によって高い収益性を期待できますが、一方で株式、その他有価証券の価格下落や金利の変動などによる投資リスクを負うことになります。また、資産運用の成果が直接死亡給付金額、払い戻し金額(解約返戻金)および将来の年金額等に反映されることから、資産運用の成果とリスクが共に契約者に帰属することになります。
- ・特別勘定が用いる投資信託は、適格機関投資家専用として設定された投資信託です。このため、投資家の皆様は、当該投資信託を直接購入することはできません。
- ・投資対象となる投資信託の運用レポートは、AXAエキタブル・ファンド・マネジメント・グループ・エル・エル・シーから提供されたデータをもとに、アクサ生命保険株式会社で作成しています。
- ・当資料中の運用実績に関するいかなる内容も過去の実績であり、将来の運用成果を示唆あるいは保証するものではありません。
- ・商品内容の詳細については、「契約締結前交付書面(契約概要/注意喚起情報)」「ご契約のしおり・約款」「特別勘定のしおり」「リファレンスブック」を必ずお読みください。

## マザーファンド (「アクサ・モデルート・ファンド」\*) のポートフォリオの状況 [2019年3月31日現在 (米国)]

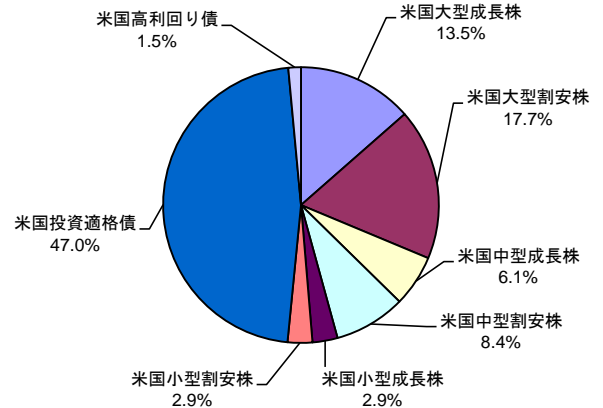
\*アクサ・モデルート・ファンドは、特別勘定が投資対象とする「アクサ・アロケーションファンド50」が100%投資しているマザーファンドです。また、「アクサ・アロケーションファンド80」が25%投資しているマザーファンドです。

### 資産別の構成比率

\*比率は小数点第2位四捨五入しております。純資産に基づき作成しております。

資産クラス	比率	主要投資対象	比率
米国大型成長株	13.5%	米国株式	51.6%
米国大型割安株	17.7%		
米国中型成長株	6.1%		
米国中型割安株	8.4%		
米国小型成長株	2.9%		
米国小型割安株	2.9%		
米国投資適格債	47.0%	米国債券	48.4%
米国高利回り債	1.5%		

(注)比率は種類別の時価金額(有価証券の買戻しに係る未払金控除後)の純資産総額に対する比率をいいます。



### 組入上位銘柄

(対純資産総額比率)

米国株式等		組入比率	米国債券等		利率	償還日	組入比率
1	オラクル (Oracle Corporation)	1.4%	1	ファニーメイ (連邦住宅抵当公庫) TBA (TBA Federal National Mortgage Association)	4.000%	2048年5月25日	8.4%
2	アマゾン・ドット・コム (Amazon.com, Inc.)	1.3%	2	ファニーメイ (連邦住宅抵当公庫) TBA (TBA Federal National Mortgage Association)	3.500%	2048年5月25日	7.2%
3	シスコ・システムズ (Cisco Systems Inc.)	1.1%	3	ファニーメイ (連邦住宅抵当公庫) TBA (TBA Federal National Mortgage Association)	3.000%	2049年5月25日	4.8%
4	アリババ・グループ・ホールディング (Alibaba Group Holding Ltd.)	1.1%	4	米国中期国債 (U.S. Treasury Note)	1.875%	2022年7月31日	3.8%
5	フェイスブック (Facebook Inc.)	1.0%	5	ファニーメイ (連邦住宅抵当公庫) TBA (TBA Federal National Mortgage Association)	4.500%	2049年5月25日	2.3%
6	Visa (Visa Inc.)	0.9%	6	ジニーメイ (連邦政府抵当金庫) (Government National Mortgage Association)	3.139%	2065年4月20日	1.1%
7	オートデスク (Autodesk, Inc.)	0.8%	7	ジニーメイ (連邦政府抵当金庫) (Government National Mortgage Association)	3.109%	2065年4月20日	1.1%
8	クアルコム (Qualcomm Inc.)	0.8%	8	ジニーメイ (連邦政府抵当金庫) (Government National Mortgage Association)	3.129%	2065年4月20日	1.1%
9	モンスター・ビバレッジ (Monster Beverage Corporation)	0.8%	9	米国中期国債 (U.S. Treasury Note)	2.625%	2026年1月31日	1.0%
10	エクスぺディターズ・インターナショナル・オブ・ワシントン (Expeditors International of Washington, Inc.)	0.7%	10	米国中期国債 (U.S. Treasury Note)	2.875%	2025年11月30日	0.8%

組入銘柄数: 349

組入銘柄数: 253

### 業種別構成比

(対株式の資産時価総額比率)

米国株式	組入比率
1 資本財	9.2%
2 ソフトウェア・サービス	8.6%
3 医薬品・バイオテクノロジー・ライフサイエンス	8.1%
4 小売	7.3%
5 各種金融	6.7%
6 メディア・娯楽	6.3%
7 エネルギー	6.1%
8 ヘルスケア機器・サービス	6.0%
9 消費者サービス	5.7%
10 食品・飲料・タバコ	5.4%

(注)組入比率は株式の資産時価総額合計に対する業種別の資産時価総額の比率をいいます。

(注)TBA投資に伴う取引を考慮して算出しております。

TBA取引とは、モーゲージ・パススルー証券の売買の際に、発行機関、年限、クーポン、額面金額などを特定し、受渡しの対象となるプール(複数の住宅ローンをもとめたもの)は指定せずに行う先渡取引形態です。

# ACCUMULATOR Platinum アキュムレーター プラチナ 特別勘定の現況 (2019年3月末)

- ・アクサ生命保険株式会社の「ACCUMULATOR Platinum アキュムレーター プラチナ」積立金最低保証特約・死亡給付金最低保証特約(最大契約当日積立金額・増増保険金額併用型)付変額個人年金保険(米ドル建)は、特別勘定で運用を行う商品です。特別勘定の主たる運用手段として投資信託を用いますが、投資信託ではありません。
- ・特別勘定の運用は、運用状況によって高い収益性を期待できますが、一方で株式、その他有価証券の価格下落や金利の変動などによる投資リスクを負うことになります。また、資産運用の成果が直接死亡給付金額、払い戻し金額(解約返戻金額)および将来の年金額等に反映されることから、資産運用の成果とリスクが共に契約者に帰属することになります。
- ・特別勘定が用いる投資信託は、適格機関投資家専用として設定された投資信託です。このため、投資家の皆様は、当該投資信託を直接購入することはできません。
- ・投資対象となる投資信託の運用レポートは、AXAエクイタブル・ファンド・マネジメン・グループ・エル・エル・シーから提供されたデータをもとに、アクサ生命保険株式会社が作成しています。
- ・当資料中の運用実績に関するいかなる内容も過去の実績であり、将来の運用成果を示唆あるいは保証するものではありません。
- ・商品内容の詳細については、「契約締結前交付書面(契約概要/注意喚起情報)」「ご契約のしおり・約款」「特別勘定のしおり」「リファレンスブック」を必ずお読みください。

## マザーファンド(「アクサ・アグレッシブ・ファンド」\*)のポートフォリオの状況 [2019年3月31日現在(米国)]

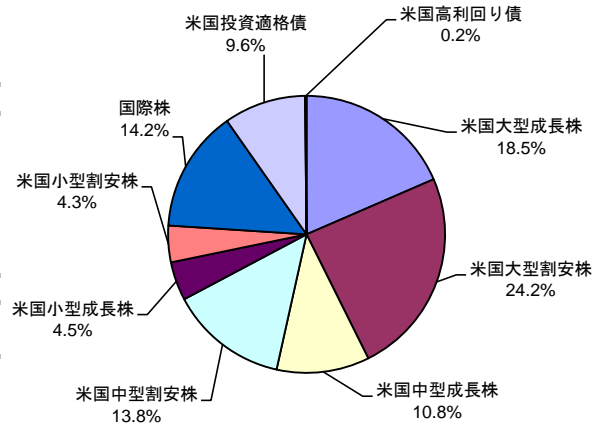
\*アクサ・アグレッシブ・ファンドは、特別勘定が投資対象とする「アクサ・アロケーションファンド80」が75%投資しているマザーファンドです。

### 資産別の構成比率

\*比率は小数点第2位四捨五入しております。純資産に基づき作成しております。

資産クラス	比率	主要投資対象	比率
米国大型成長株	18.5%	米国株式	76.0%
米国大型割安株	24.2%		
米国中型成長株	10.8%		
米国中型割安株	13.8%		
米国小型成長株	4.5%		
米国小型割安株	4.3%		
国際株	14.2%	国際株式	14.2%
米国投資適格債	9.6%	米国債券	9.6%
米国高利回り債	0.2%		0.2%

(注)比率は種類別の時価金額(有価証券の買戻しに係る未払金控除後)の純資産総額に対する比率をいいます。



### 組入上位銘柄

(対純資産総額比率)

米国株式等		組入比率	米国債券等		利率	償還日	組入比率
1	オラクル (Oracle Corporation)	2.2%	1	ファニーメイ(連邦住宅抵当公庫) TBA (TBA Federal National Mortgage Association)	4.000%	2048年5月25日	1.7%
2	アマゾン・ドット・コム (Amazon.com, Inc.)	2.1%	2	ユニホーム・モーゲージ担保証券 TBA (TBA Uniform Mortgage-Backed Security)	3.500%	2049年6月25日	1.3%
3	シスコ・システムズ (Cisco Systems Inc.)	1.9%	3	ファニーメイ(連邦住宅抵当公庫) TBA (TBA Federal National Mortgage Association)	3.000%	2049年5月25日	1.0%
4	アリババ・グループ・ホールディング (Alibaba Group Holding Ltd.)	1.8%	4	米国中期国債 (U.S. Treasury Note)	1.875%	2022年7月31日	0.6%
5	フェイスブック (Facebook Inc.)	1.6%	5	米国中期国債 (U.S. Treasury Note)	2.250%	2023年12月31日	0.4%
6	Visa (Visa Inc.)	1.5%	6	ジニーメイ(連邦政府抵当金庫) (Government National Mortgage Association)	3.109%	2065年4月20日	0.3%
7	クアルコム (Qualcomm Inc.)	1.4%	7	米国中期国債 (U.S. Treasury Note)	1.750%	2023年1月31日	0.3%
8	オートデスク (Autodesk, Inc.)	1.4%	8	WFRBS商業用モーゲージトラスト (WFRBS Commercial Mortgage Trust)	3.636%	2057年10月15日	0.2%
9	モンスター・ビバレッジ (Monster Beverage Corporation)	1.3%	9	米国中期国債 (U.S. Treasury Note)	2.375%	2023年1月31日	0.2%
10	ファイザー製薬 (Pfizer Inc.)	1.2%	10	連邦住宅貸付銀行 (Federal Home Loan Banks)	0.000%	2019年5月24日	0.2%

組入銘柄数: 427

組入銘柄数: 164

### 業種別構成比

(対株式の資産時価総額比率)

米国株式	組入比率
1 資本財	8.8%
2 医薬品・バイオテクノロジー・ライフサイエンス	8.4%
3 ソフトウェア・サービス	8.3%
4 小売	7.1%
5 各種金融	6.3%
6 メディア・娯楽	6.1%
7 ヘルスケア機器・サービス	6.0%
8 エネルギー	5.9%
9 食品・飲料・タバコ	5.8%
10 消費者サービス	5.3%

(注)組入比率は株式の資産時価総額合計に対する業種別の資産時価総額の比率をいいます。

(注)TBA投資に伴う取引を考慮して算出しております。

TBA取引とは、モーゲージ・パススルー証券の売買の際に、発行機関、年限、クーポン、額面金額などを特定し、受渡しの対象となるプール(複数の住宅ローンをもとめたもの)は指定せずに行う先渡取引形態です。

引受保険会社: アクサ生命保険株式会社

〒108-8020 東京都港区白金1-17-3

TEL: 0120-375-193

アクサ生命ホームページ <https://www.axa.co.jp/>

# ACCUMULATOR Platinum アキュレーター プラチナ のリスク及び諸費用について

## 【投資リスクについて】

- ・この保険は、積立金額および年金額などが特別勘定資産の運用実績に応じて変動(増減)するしくみの米ドル建の変額個人年金保険です。特別勘定資産の運用は、投資信託を利用して主に米国株式・米国債券などで行なっており、株式および公社債の価格変動に伴う投資リスクがあります。特別勘定資産の運用実績が積立金額に直接反映されますので、運用実績によっては、年金額や払いもどし金額などのお受け取りになる金額の合計額が一時払保険料を下回る場合があります。
- ・このリスクはご契約者に帰属します。

## 【為替リスクについて】

- ・この保険は米ドル建ですので、外国為替相場の変動による影響を受けます。年金や給付金などのお受取時における外国為替相場によって円に換算した年金や給付金などの額が、ご契約時における外国為替相場によって円に換算した年金や給付金などの額を下回る場合があります。
- ・お受取時における外国為替相場によって円に換算した年金受取総額などが、お払込み時における外国為替相場によって円に換算した一時払保険料相当額を下回る場合があります。
- ・このリスクは、ご契約者および受取人に帰属します。

## 【諸費用について】

- この商品にかかる費用の合計額は、下記の各費用の合計額となります。
- 年金支払開始日前(終身死亡保障特則適用の場合は、適用日以後もご負担いただきます。)
- ユニット数に反映される費用(ユニットプライス計算後、費用の控除によりユニット数が減少します。)

項目		費用	ご負担いただく時期																						
保険契約管理費 (*①)	70歳以下	アクサ・アロケーションファンド20 <b>年率 1.91%</b> アクサ・アロケーションファンド50 <b>年率 2.73%</b> アクサ・アロケーションファンド80 <b>年率 4.74%</b> 積立金最低保証特約が消滅した場合または積立金額(保険契約管理費控除前)が直後に到来する積立金最低保証日における積立金最低保証額の2倍を超える場合 アクサ・アロケーションファンド20 <b>年率 1.74%</b> アクサ・アロケーションファンド50 <b>年率 1.70%</b> アクサ・アロケーションファンド80 <b>年率 2.11%</b>	毎日、積立金額から控除します。(ユニット数に反映します。)																						
	71歳以上	アクサ・アロケーションファンド20 <b>年率 1.83%</b> アクサ・アロケーションファンド50 <b>年率 2.62%</b> アクサ・アロケーションファンド80 <b>年率 4.01%</b>																							
運用関係費 (*②)	特別勘定の運用などに必要な費用で、特別勘定が投資対象とする投資信託の管理報酬等が含まれます。	アクサ・アロケーションファンド20 <b>年率 1.4%以内</b> 管理報酬等は、投資信託の純資産額に対して、年率1.4%以内となります。 (*③) アクサ・アロケーションファンド50 <b>年率 1.5%以内</b> 管理報酬等は、投資信託の純資産額に対して、年率1.5%以内となります。 (*③) アクサ・アロケーションファンド80 <b>年率 1.6%以内</b> 管理報酬等は、投資信託の純資産額に対して、年率1.6%以内となります。 (*③)	特別勘定にて利用する投資信託において、毎日、投資信託の純資産額から控除します。(ユニットプライスに反映します。)																						
解約控除	払いもどし金のお支払いにおける控除	解約計算基準日における積立金額に解約日までの経過年数(1年未満切上げ)に応じた解約控除率を乗じた金額 <table border="1"> <tr> <th>契約年数</th> <td>1年目</td> <td>2年目</td> <td>3年目</td> <td>4年目</td> <td>5年目</td> <td>6年目</td> <td>7年目</td> <td>8年目</td> <td>9年目</td> <td>10年目~</td> </tr> <tr> <th>解約控除率</th> <td>9%</td> <td>8%</td> <td>7%</td> <td>6%</td> <td>5%</td> <td>4%</td> <td>3%</td> <td>2%</td> <td>1%</td> <td>0%</td> </tr> </table> ※無償引出限度額(解約日の属する保険年度の初日における積立金額(*④)の10%)と同額までの積立金額については、解約控除は適用されません。 *④解約日が契約日から1年以内の場合は一時払保険料とします。	契約年数	1年目	2年目	3年目	4年目	5年目	6年目	7年目	8年目	9年目	10年目~	解約控除率	9%	8%	7%	6%	5%	4%	3%	2%	1%	0%	解約時に、積立金額から控除します。
契約年数	1年目	2年目	3年目	4年目	5年目	6年目	7年目	8年目	9年目	10年目~															
解約控除率	9%	8%	7%	6%	5%	4%	3%	2%	1%	0%															

### (\*①)積立金移転時の保険契約管理費のお取扱い

積立金の移転が行なわれた場合の移転後の保険契約管理費は、移転前後の保険契約管理費のうちいずれか高い方を適用します。

<契約年齢(保険年齢)70歳までの方の場合>

(例1) ●アクサ・アロケーションファンド20からアクサ・アロケーションファンド80に移転

→年率1.91%から年率4.74%に変更となります。

(例2) ●アクサ・アロケーションファンド80からアクサ・アロケーションファンド20に移転

→年率4.74%のまま変更されません。

(\*②)運用関係費は、運用手法の変更、運用資産額の変動などの理由により将来変更となる可能性があります。

引受保険会社：アクサ生命保険株式会社

〒108-8020 東京都港区白金1-17-3

TEL：0120-375-193

アクサ生命ホームページ <https://www.axa.co.jp/>

# ACCUMULATOR Platinum アクムレーター プラチナ のリスク及び諸費用について

(※③)管理報酬等は、運用会社、受託会社、管理事務代行会社および保管会社への報酬・費用、その他の費用(監査法人報酬など)で、各マザーファンドにおいて控除されます。

その他お客さまにご負担いただく費用には、有価証券の売買手数料および保有する有価証券の配当などに対する源泉徴収税などの諸費用がありますが、運用資産額や取引量などによって変動するため費用の発生前に具体的な金額や計算方法を記載することが困難であり、表示することができません。また、これらの費用は各特別勘定がその保有資産から負担するため、特別勘定のユニットプライスに反映されることとなります。したがって、お客さまはこれらの費用を間接的に負担することになります。

## ■年金支払開始日以後(「年金払特約」による年金も含まれます。)

項目	費用	ご負担いただく時期
年金管理費	年金支払額の1.0%	年金支払日に、責任準備金から控除します。

※「年金払特約」によりお受け取りいただく場合は、記載の費用は上限です。年金管理費は、将来変更となる可能性があります。

## 【年金や死亡給付金などを円通貨でお受け取りいただく場合(「円支払特約」を適用する場合)】

○円支払特約の適用により年金や死亡給付金などを円でお受け取りになる場合、円に換算する日(換算基準日)のTTMレート-40銭の為替手数料がかかります。

換算基準日は、年金の場合は、年金支払日、死亡給付金額などの場合は、アクサ生命が所定の必要書類を受付けた日の翌営業日となります。

※TTMレートは、各換算基準日において所定の金融機関が公示する対顧客電信売買相場仲値(1日のうちに公示値の変更があった場合は、その日の最初の公示値)となります。

※為替手数料は、将来変更となる可能性があります。

## 【年金や死亡給付金などを米ドル通貨でお受け取りいただく場合】

○アクサ生命からの送金にかかる手数料は、お客さま(受取人)に負担していただきます。なお、金額については、送金する金額や金融機関によって異なるため、表示できません。

※円支払特約を適用し、年金などを円でお受け取りいただく場合には、アクサ生命からの送金にかかる手数料は、アクサ生命が負担します。

## 【その他留意事項について】

### ■積立金額最低保証

積立金額最低保証は、契約日から10年、15年、20年、25年、30年経過時に限られます。それ以外の時点で年金受取を開始する場合や、運用期間中にご契約を解約される場合には、お受け取りになる金額が一時払保険料を下回る場合があります。

また、積立金額最低保証は契約日から30年経過時(ただしその日が、被保険者の契約年齢が90歳に達する年単位の契約応当日以降となる場合は、その契約応当日の直前の積立最低保証日)に消滅します。